

LA REALIDAD DE LAS PERSONAS SIN HOGAR: UN ESTUDIO CON USUARIOS Y USUARIAS DE LA CAMPAÑA MUNICIPAL CONTRA EL FRÍO DE LA CIUDAD DE MADRID

Iria-Noa de la Fuente Roldán.

Universidad Complutense de Madrid
i.delafuente@ucm.es

María José Barahona Gomariz.

Universidad Complutense de Madrid
bgmariaj@ucm.es

Darío Pérez Madera.

Ayuntamiento de Madrid.
perezmda@madrid.es

Resumen:

El presente trabajo tiene por objeto mostrar los resultados obtenidos a través de un estudio desarrollado por el por el Departamento de Samur Social, Personas sin Hogar e Inserción Social de la Dirección General de Servicios Sociales y Atención a la Dependencia del Ayuntamiento de Madrid en colaboración con la Facultad de Trabajo Social de la Universidad Complutense de Madrid en el marco de la Campaña Municipal contra el Frío para personas en situación sin hogar de la misma ciudad correspondiente al año 2013-2014. A través de los datos obtenidos mediante entrevista personal asistida por cuestionario realizada a 345 usuarios y usuarias de la mencionada Campaña, se centrará la atención en describir la realidad social de estos ciudadanos y ciudadanas, así como las trayectorias vitales que dirigen a la realidad “sin hogar” en el contexto socioeconómico actual.

A partir de los resultados que se mostrarán se pueden obtener algunas claves que permiten comprender cómo la presente coyuntura socioeconómica afecta a esta realidad social y a los itinerarios vitales que desembocan en la misma. Además, los hallazgos apuntan a la configuración de la Campaña del Frío como la “puerta de entrada” a la red de atención social de la ciudad de Madrid para muchos de sus usuarios y usuarias. Así, se dirige la mirada a la necesidad de crear servicios que permitan responder al aumento de las situaciones de vulnerabilidad que la recesión socioeconómica ha generado, constituyendo un reto para una intervención social que debe ser de carácter preventivo y de detección precoz.

Palabras clave: Campaña Municipal contra el Frío de la Ciudad de Madrid, exclusión social, personas sin hogar, recesión socioeconómica, Trabajo Social.

Abstract: This paper aims to show the results obtained from a study conducted by the Social Samur of Madrid City Council in collaboration with the Social Work Faculty of the Complutense University of Madrid in the context of the Madrid Municipal Campaign Against the Cold 2013-2014 for homeless people. Through the data collected by personal interview assisted by questionnaire conducted with 345 users of that Campaign, attention will be focused on describing the social reality of these citizens and the life trajectories that conduct to homelessness in the current socioeconomic context.

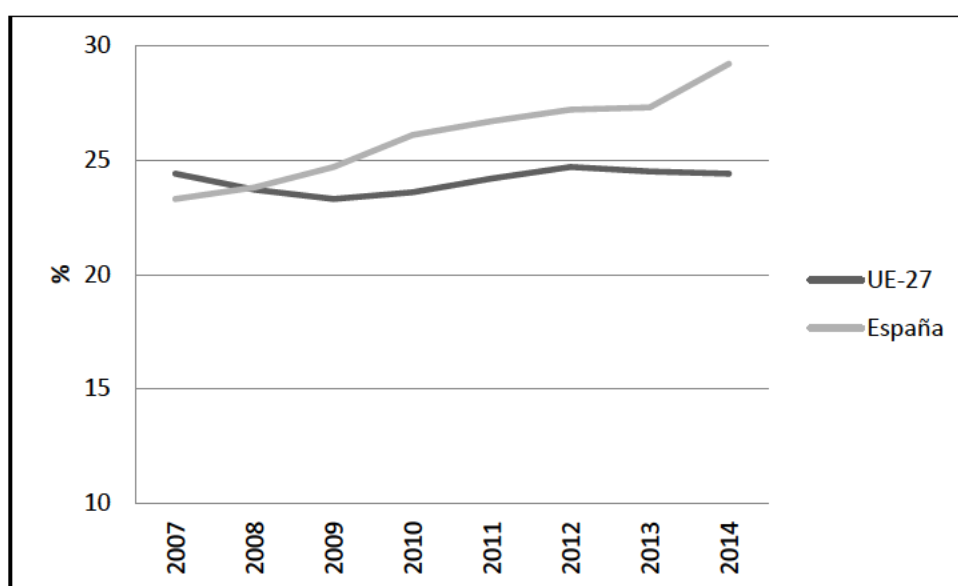
The results obtained give us some keys that allow us to understand how the present socioeconomic situation affects this social reality and the life pathways that lead to it. In addition, the findings point to the configuration of the Municipal Campaign Against the Cold as the "gateway" to the social care network of the city of Madrid for many of its users. Thus it looks at the need to create services which respond to increased vulnerabilities that socioeconomic recession has generated that is a challenge for a social intervention that must be centered on the prevention and early detection.

Key words: homeless people, social exclusion, socioeconomic recession, Municipal Campaign Against the Cold, Social Work.

INTRODUCCIÓN

Las transformaciones sociales que han tenido lugar en España desde el año 2008 han tenido un efecto especialmente severo en la realidad de la exclusión social. Según los últimos datos disponibles en Eurostat en el año 2014 España contaba con una tasa de pobreza y exclusión social que afectaba al 29.2% de sus ciudadanos y ciudadanas, casi cinco puntos por encima de la media de la Unión Europea (UE-28; 24.4%), y 5.9 puntos por encima de la tasa registrada en el año 2007 (23.3%), tal y como se recoge en el Gráfico 1.

Gráfico 1: Evolución de la Tasa AROPE en España y en la UE-27 2007-2014



Fuente: elaboración propia a partir de Eurostat

Diferentes trabajos se han encargado de constatar el efecto de la recesión en el bienestar de los hogares españoles poniendo de manifiesto el rápido incremento de las situaciones de riesgo social a las que se enfrentan cada vez más ciudadanos y ciudadanas. Así por ejemplo, un estudio comparativo llevado a cabo por Laparra y García García (2010) constató que en los primeros años de recesión tuvo lugar un aumento de en torno al 11% de los hogares afectados por los procesos de exclusión social. De manera concreta, los hogares que estaban en una situación de integración precaria o vulnerabilidad pasaron de un 34,9% en 2007, a un 46,3% en el año 2009 (Laparra y García García, 2010).

El análisis de las memorias de algunas organizaciones de atención social tampoco deja lugar a dudas acerca de la multiplicación de las necesidades sociales vinculadas a la recesión. Así por ejemplo, entre 2008 y 2012, Cruz Roja vio crecer su demanda de atención en más del 160% (Cruz Roja Española, 2013). Concretamente, la demanda del programa destinado a la atención de personas en situación de extrema pobreza y/o exclusión social se incrementó en más del 50% para este periodo, lógica de crecimiento que aunque a un ritmo más reducido, se ha mantenido entre 2013 y 2014 (Cruz Roja Española, 2015). De la misma manera, el programa específico destinado a contener el impacto de la crisis en aquellos ciudadanos y ciudadanas con mayor vulnerabilidad se ha visto notablemente demandado; de los en torno a 2.400.000 usuarios de Cruz Roja del año 2012, más de 1.400.000 precisaron, además, participar en este programa (Cruz Roja Española, 2013).

Esta realidad se agrava si se consideran las formas más extremas que la exclusión social presenta. En España existen, al menos, 22.938 personas en situación “sin hogar” (en adelante, PSH) (Instituto Nacional de Estadística: INE, 2012), casi un 5% más que en el año 2005 (21.900; INE, 2005). De manera concreta en la ciudad de Madrid, durante el VII Recuento Nocturno de PSH llevado a cabo en diciembre de 2014 se localizaron 1.905 ciudadanos y ciudadanas en situación “sin hogar”. La mayoría fueron localizadas pernoctando en los dispositivos específicos de atención a PSH. Sin embargo, 764 ciudadanos y ciudadanas se encontraban durmiendo en las calles de la ciudad, la cifra más alta registrada desde que se puso en marcha esta iniciativa en el año 2006 (Samur Social, 2014).

El sinhogarismo es una realidad multicausal en la que intervienen, al menos, cuatro dimensiones alrededor de las cuales se agrupan los diferentes factores que generan y mantienen este fenómeno: estructurales, familiares/relacionales, personales/individuales y culturales (Sánchez Morales, 2010). Siguiendo los planteamientos mantenidos por Doherty (2005) o Fitzpatrick et al. (2013), y sin negar la importancia de otras variables, el presente trabajo sitúa en las variables de carácter estructural tales como la reducción de las prestaciones sociales, la situación del mercado y políticas de vivienda, o los procesos de reestructuración productiva y económica, los principales factores predisponentes del sinhogarismo.

Como ya se ha mantenido en otros trabajos (de la Fuente, Sánchez Moreno y Barahona Gomariz, 2014), esta perspectiva analítica y explicativa resulta fundamental por dos motivos. Por un lado, permite abandonar los planteamientos exclusivamente centrados en las individualidades más prevalentes presentes en esta población (problemas de salud, conductas delictivas, o consumo de sustancias), contribuyendo así a la desestigmatización de estas personas. Y, por otro lado, permite confirmar cómo son precisamente las variables sociestructurales las que facilitan comprender, explicar y contextualizar los procesos de precariedad social a los que se han visto expuestos cada vez más ciudadanos y ciudadanas desde el inicio de la recesión, lo que a su vez nos informa sobre las transformaciones que han llevado a dicha situación y a su efecto en la ciudadanía.

MATERIAL Y MÉTODO

Con el objetivo de conocer la realidad social de la población “sin hogar” de la ciudad de Madrid e insertar dicha realidad en el contexto actual, el presente trabajo tiene por objeto mostrar los resultados obtenidos mediante un estudio realizado por el Departamento de Samur Social, Personas sin Hogar e Inserción Social de la Dirección General de Servicios Sociales y Atención a la Dependencia del Ayuntamiento de Madrid, y la Facultad de Trabajo Social de la Universidad Complutense de Madrid en el marco de la Campaña Municipal contra el Frío (en adelante, CMF) 2013/2014 de la misma ciudad.

La CMF es un servicio pionero en España creado para dar respuesta a las necesidades de protección social de las PSH durante el periodo comprendido entre el 25 de noviembre y el 31 de marzo de cada año. En el contexto de este proyecto se han realizado 345 entrevistas personales asistidas por cuestionario a usuarios y usuarias del mismo, lo que supone el 22,7% del universo de estudio¹. El cuestionario recoge información del usuario/a en relación a siete dimensiones: realidad sociodemográfica, conocimiento y acceso a la CMF y su valoración, situación “sin hogar”, realidad laboral y económica, consumo de sustancias y estado de salud, relaciones sociales, y acceso a los sistemas de protección social.

RESULTADOS

Realidad sociodemográfica

La muestra está configurada mayoritariamente por varones (85.5%). Más de la mitad refiere estar soltero/a (52,2%) y ser de origen español (52,5%). La media de edad de 42 años y, en este sentido, el 40,7% se sitúa entre los 30 y los 45 años, y el 18,6% es menor de 30 años. Más del 60% señalan haber finalizado la educación primaria o secundaria (Tabla 1).

¹ 1.519 personas acudieron a los diferentes dispositivos puestos en marcha por la CMF durante el año 2013/2014

Tabla 1: Datos sociodemográficos de las PSH usuarias de la CF 2013/2014

		%				%	
Sexo	Hombre	85,5	Origen	Español	52,5		
	Mujer	14,5		Otro país	47,6		
Edad	< de 30	18,6	Estado Civil	Soltero/a	52,2		
	30-45 años	40,7		Separado/divorciado/a	32,2		
	46-65 años	38,4		Viudo/a	4,3		
	> de 65	2,4		Casado/a-en pareja	11,3		
Nivel de estudios	Sin estudios	7,5	X				
	Primarios	29,6					
	Secundarios	31,3					
	F.P	16,2					
	Universitarios	9,6					

Realidad “sin hogar”

En relación al tiempo que llevan sin disponer de una vivienda estable, casi un tercio de los entrevistados y entrevistadas (32,2%) asegura llevar menos de 6 meses. Además, la mayoría (64,6%) señalan que el año 2013/2014 es el primero al que acuden a la CMF, destacando entre las razones dadas el no haber tenido necesidad al disponer de alojamiento y/o empleo (61,8%). Este hecho está en relación con el contacto que los usuarios y usuarias tienen con la red de protección social para PSH dado que el 59,1% manifiesta no haber utilizado en el pasado otro recurso de atención a PSH, y que más del 80% refiera no encontrarse en otro recurso en el momento de ser entrevistado o entrevistada (Tabla 2).

Tabla 2: Realidad “sin hogar” de las PSH usuarias de la CF 2013/2014

		%	
Tiempo sin hogar	Menos de 6 meses	32,2	
	De 6 meses a 2 años	25,2	
	De 2 a 5 años	19,1	
	Más de 5 años	20,9	
	No recuerda	1,4	
Primera vez CF	Sí	64,6	
	No	35,4	

Motivo CF	Ausencia de necesidad	61,8
	No estar en Madrid	13,3
	Desconocer el servicio	10,3
	Estar en otro recurso	6,9
	Prisión	3,4
	No quería	4,4

En cuanto a la atribución de la causa que las personas entrevistadas refieren que les ha llevado a su actual situación, destacan la pérdida del empleo/negocio (29%) y los problemas familiares (26,9%), seguidos por otras cuestiones recogidas en la Tabla 3.

Tabla 3: Causas de la situación “sin hogar” referidas por las personas usuarias de la CF 2013/2014

	%
Pérdida empleo/negocio	29
Problemas familiares	26,9
Pérdida de vivienda	10
Adicciones	8,8
Proceso migratorio	8,7
Prisión/delito	6,1
Escasez de recursos	3,8
Enfermedad física y/o mental	3,7
Bajo nivel formativo	0,9
Crisis económica	0,6

Realidad laboral y económica

El desempleo es la situación laboral predominante (96,3%). Del escaso 3,8% que refiere tener empleo en el momento de la entrevista, tan solo un caso contaba con contrato de trabajo, predominando así los empleos de tipo informal y vinculados a actividades pertenecientes a la economía sumergida (Tabla 4).

Tabla 4: Realidad económica y laboral de las PSH usuarias de la CF 2013/2014

		%
Situación laboral	Empleado/a	3,8
	Desempleado	96,3
Último empleo	Hace menos de 1 año	31,4
	De 1 a 5 años	38
	De 6 a 10 años	16,6
	Hace más de 10 años	10,4
	No lo recuerda	3,6
Prestación económica	Sí	27,2
	No	67,5
	En trámite	5,2

La situación respecto al empleo se complica si se considera que casi el 70% de los y las participantes (69.4%) refiere haber tenido su último empleo entre hace 1 y 5 años (Tabla 4), siendo además empleos de baja cualificación pertenecientes principalmente al sector servicios y de la construcción. Además, tan solo el 27,2% recibe algún tipo de prestación económica, siendo más del 67% los y las participantes que indican no recibir ayuda económica.

Otras dificultades presentes

En cuanto al estado de salud, el 38% de la muestra refiere tener algún tipo de enfermedad física diagnosticada, y el 11% señala padecer algún tipo de enfermedad mental. Pese a ello, poco más de la mitad (59,89%) declara estar en tratamiento o seguimiento de su patología en el momento del contacto. Respecto al consumo de sustancias, el 47,8% señala no consumir sustancias adictivas. De manera similar a los resultados mostrados anteriormente acerca del alcance del cuidado para la salud en esta población, tan solo un 27% de las personas con dependencia a sustancias se encuentra tratamiento (Tabla 5).

Tabla 5: Otras dificultades presentes en las personas usuarias de la CF 2013/2014

		%
Salud	Enfermedad física	38
	Enfermedad mental	11
Tratamiento médico	Sí	59,89
	No	40,11
Consumo de sustancias	Sí	28,1
	No	47,8
	Pasado	24,1
Tratamiento	Sí	73
	No	27

DISCUSIÓN Y CONCLUSIONES

Los datos mostrados acerca de la realidad social y demográfica de las PSH usuarias de la CMF de la ciudad de Madrid coinciden con la mayoría de los estudios que permiten afirmar la existencia de un perfil generalizado dentro de esta población. Así, es imposible negar que se trata principalmente de hombres, solteros, de mediana edad, con una baja cualificación, con una trayectoria laboral en empleos de baja cualificación y con otras experiencias vitales que en ocasiones dificultan los procesos de reincorporación social (INE, 2005 y 2012; de la Fuente Roldán, Pérez Madera, Utrilla Moya, Barahona Gomáriz y Sánchez Moreno, 2013; Meert et al, 2005; Miller, 2015; Moreno Márquez, 2013; entre otros).

Sin embargo, más relevante resulta centrar la atención en aquellos aspectos que aunque menos representativos, dirigen la mirada a las transformaciones que en esta realidad están teniendo lugar. En este sentido, tal y como se ha mostrado, la gran diversidad étnica y racial, la mayoritaria presencia de ciudadanos y ciudadanas en edad laboral, de casi un 20% de personas menores de 30 años, de alrededor de un tercio de ciudadanos y ciudadanas que llevan en situación “sin hogar” menos de 6 meses, o de casi un 26% de participantes con estudios superiores, dirige a la necesidad de insertar estas trayectorias en el contexto marcado por las recientes transformaciones socioestructurales, centrandó la atención en los factores que explican los procesos de movilidad social descendente a los que se enfrentan cada vez más ciudadanos y ciudadanas abocados a la realidad de la exclusión social. Solo así se podrá abordar la realidad “sin hogar” rechazando caer en los prejuicios y estereotipos que las generalizaciones imponen, y que desvían la mirada del análisis de las variables estructurales que tienen una mayor relevancia en la aproximación al sinhogarismo, como el empleo, la vivienda o los sistemas de protección social (Contreras, 2012; de la Fuente et al., 2014).

Como se ha señalado, la población participante en el presente estudio se encuentra mayoritariamente desempleada pese a que más del 95% de los entrevistados y entrevistadas se encuentran en edad laboral. Esto no resulta extraño dado el complejo panorama laboral por el que atraviesa España. Según la Encuesta de Población Activa (EPA; INE, 2016), el año 2016 se inició con una tasa de paro que afectaba al 21,18% de la población española. De manera concreta, y según los datos recogidos en Eurostat, el desempleo estaba presente en el 48% de la población menor de 25 años, más del doble que la media europea (20,2%) y solo por detrás de países como Grecia. Además, el desempleo español, coincidiendo con los datos del estudio que se está presentando, se centra principalmente en dos sectores principales; el sector servicios y de la construcción.

Esta realidad se refuerza si se considera que la mayor parte de los entrevistados y entrevistadas se encuentran en situación de desempleo de larga duración. Según el INE, el año 2016 se inició con un 32% de personas que llevaban en situación de desempleo más de dos años. Pese a ello, cada vez es mayor la proporción de ciudadanos y ciudadanas que no disponen de prestación. Así, el desempleo resulta más alarmante si se considera el alcance que tiene la protección del desempleo. Los últimos datos recogidos en el Anuario Estadístico del Ministerio de Empleo y Seguridad Social muestran como entre enero y noviembre de 2015 la tasa de cobertura del global de prestaciones por desempleo tan solo ha llegado al 55,8% de la población desempleada. Además, las estadísticas ofrecidas por la misma fuente muestran como, por lo menos desde 2004, la tasa de cobertura no ha alcanzado a más del 79% de la población en situación de paro. Ante el panorama descrito parece fácil comprender que los problemas laborales, tal y como se ha mostrado, sean la principal causa atribuida por los participantes del presente estudio a su situación.

La falta de empleo y como consecuencia, de medios que garanticen un mínimo de ingresos con los que poder sobrevivir, favorece el aumento de las situaciones de precariedad. Una de las formas en las que esta precariedad se ha manifestado de manera más dramática apunta directamente a los problemas de vivienda. Los desahucios y ejecuciones hipotecarias que desde el inicio de la recesión se han producido no dejan lugar a dudas sobre las dificultades a las que se enfrenta la ciudadanía para asegurarse un sitio en el que vivir.

El análisis de la evolución del número de desahucios y ejecuciones hipotecarias no es sencillo. Los datos son variables en función de las fuentes consultadas, lo que hace complicado el análisis. Según datos del Consejo General del Poder Judicial (CGPJ, 2015), entre 2007 y 2014 se llevaron a cabo 604.489 ejecuciones hipotecarias. Tan solo entre 2007 y 2008 el incremento del número de ejecuciones hipotecarias registradas fue de más del 126%. (CGPJ, 2015). Siguiendo con los datos ofrecidos por la misma fuente, el número de lanzamientos efectivamente realizados por impago de la hipoteca supuso que entre 2007 y 2014 alrededor de 244.267 hogares se vieran privadas de un lugar en el que vivir. De la misma manera, los desahucios de viviendas en alquiler ascendieron en 2014 a más de 36.000 (CGPJ, 2015).

Estas cifras se agravan si se considera que en España existen, al menos, 23.000 personas que desarrollan su vida en la calle o que dependen de los recursos específicos de atención a PSH, y que existen en el país más de 3 millones de viviendas vacías (INE, 2011), lo que supone una ratio de más de 150 viviendas vacías por cada persona que carece de un lugar en el que desarrollar su vida (de la Fuente et al., 2014).

En realidad, tal y como ha puesto de manifiesto la llamada “crisis de los desahucios” y con ella, la insuficiencia de respuestas institucionales para proteger a la ciudadanía frente a la misma, la prevención sigue siendo una asignatura pendiente. Conclusión obtenida en este estudio al mostrar que casi un tercio de los entrevistados y entrevistadas manifiesta llevar menos de 6 meses en situación “sin hogar” y que ante la falta de recursos o ayudas de otro tipo, acuden a los dispositivos específicos de atención a PSH. Esta conclusión se ve reforzada si se considera que de las 223 personas que señalan acudir por primera vez a la CMF en el año 2013/2014, más del 60% no lo habían hecho antes por no tener necesidad al contar con vivienda y empleo.

A la luz de estas afirmaciones se muestra como la CMF se constituye como la puerta de entrada para numerosos ciudadanos y ciudadanas tanto a la Red de Atención específica para PSH como al resto de servicios del sistema de protección social, algo especialmente relevante considerando los datos mostrados acerca del escaso contacto con el mismo (dificultades de acceso a las prestaciones sociales, al sistema de salud o a los servicios de atención a personas con adicción a sustancias). Ello remite a la importancia de crear dispositivos cercanos y flexibles en los que primen los criterios de proximidad que se adapten a las dificultades concretas de la población a la que atienden (Moreno Márquez, 2013) y que además, destaquen las intervenciones de carácter preventivo y de detección precoz priorizándose la atención con aquellas personas cuya situación “sin hogar” aún no se ha cronificado (de la Fuente et al., 2014).

Lo recién mencionado es especialmente relevante dada la precariedad a la que se enfrentan en la actualidad los sistemas de protección social en general, y los servicios sociales en particular. Como se apuntaba desde la Comisión de Trabajo sobre las Ayudas Económicas de emergencia/situación de necesidad para familias/personas en los Servicios Sociales Municipales (2012) del Colegio Oficial de Trabajadores Sociales de Madrid, los Servicios Sociales se enfrentan al reto de cubrir las necesidades que el resto de sistemas de protección social han dejado de atender, lo que genera una importante presión ante el aumento de la demanda recibida y la escasez de recursos para hacer frente a la misma. Como muestra el análisis de los Presupuestos Generales del Estado (PGE; Secretaría de Estado de Presupuestos y Gastos, varios años), desde el año 2010 los presupuestos destinados a “servicios sociales y promoción social” se han visto reducidos de manera continuada como resultado de las diferentes medidas implementadas para la contención del gasto. Esta situación se agrava más ante la entrada en vigor de la Ley 27/2013, de 27 de diciembre, de racionalización y sostenibilidad de la Administración Local que, como se sostiene desde el Consejo General del Trabajo Social (2013), tiene planteamientos puramente económicos que sirven para

desmantelar el sistema público de atención social derivando en serios problemas de financiación y de autonomía de las Corporaciones Locales, nivel fundamental para el funcionamiento de los Servicios Sociales municipales y de especial importancia para la atención a la población “sin hogar”. En definitiva, a partir de un estudio específico sobre PSH de la Ciudad de Madrid se ha tratado de mostrar el contexto general en el que se inserta la realidad de esta población. A su vez, el análisis de algunos de los principales factores garantes del bienestar de la población –empleo, vivienda y protección social– ha permitido obtener algunas claves sobre el efecto que la recesión ha tenido en el bienestar de la ciudadanía, y su vinculación al aumento y transformación de las situaciones de exclusión social, incluidas aquellas que aparecen de manera más extrema como es el caso del sinhogarismo.

Todo ello lleva a considerar que el sinhogarismo como fenómeno social, cultural e histórico (Sánchez Morales y Tezanos Vázquez, 2004) está siendo objeto de importantes transformaciones que afectan no solo a la composición de la población que se ve abocada a esta realidad, sino también a los itinerarios vitales que dirigen a la misma y que se manifiestan, por ejemplo, en la presencia de población joven, de personas de origen extranjero, o con amplias historias laborales. Sin negar la existencia de otras variables, la explicación fundamental se sitúa en las transformaciones que se están produciendo en el empleo, la vivienda y los sistemas de protección social. La realidad actual de estos tres factores no solo multiplica las situaciones de vulnerabilidad, precariedad y exclusión sino que también dificulta los procesos de incorporación social de la población “sin hogar” (Moreno Márquez, 2013).

REFERENCIAS BIBLIOGRÁFICAS

Anuario Estadístico del Ministerio de Empleo y Seguridad Social. (varios años). *Estadística de prestaciones por desempleo*. Madrid: Ministerio de Empleo y Seguridad Social. Disponible en <http://www.empleo.gob.es/estadisticas/PRD/welcome.htm>

Comisión de Trabajo sobre las Ayudas Económicas de emergencia/situación de necesidad para familias/personas en los Servicios Sociales Municipales. (2012). *Las ayudas económicas puntuales/no periódicas a familias y personas en situación de necesidad en la Comunidad de Madrid. Documento técnico*. Madrid: Colegio Oficial de Trabajadores Sociales de Madrid. Recuperado de <http://www.comtrabajosocial.com/paginas/ayudas-economicas-en-servicios-sociales/>

Consejo General del Poder Judicial. (2015). *Datos sobre el efecto de la crisis en los órganos judiciales 2007-2015*. Recuperado de <http://www.poderjudicial.es/cgpj/es/Temas/Estadistica->

Judicial/Informes-estadisticos-periodicos/Datos-sobre-el-efecto-de-la-crisis-en-los-organos-judiciales---Datos-desde-2007-hasta-segundo-trimestre-de-2015

Consejo General del Trabajo Social. (2013). *El Trabajo Social ante la reforma de la Administración Local*.

Madrid: Consejo General del Trabajo Social. Recuperado de <http://www.cgtrabajosocial.com/noticias/registrado-en-el-congreso-el-informe-el-trabajo-social-ante-la-reforma-de-la-administracion-local/889/view>

Contreras, B. (2012). Factores intervinientes en los procesos de exclusión social de las personas sin hogar. En M. D. Cáceres Zapatero y A. Lucas Marín (Eds.), *Crisis y cambios en la sociedad contemporánea. Comunicación y problemas sociales* (pp. 249-268). Madrid: Fragua

Cruz Roja Española (2013). *Memoria 2012*. Madrid: Cruz Roja Española. Recuperado de <http://www.cruzroja.es/principal/web/cruz-roja/nuestra-memoria>

_____ (2015). *Memoria 2014*. Madrid: Cruz Roja Española. Recuperado de <http://www.cruzroja.es/principal/web/cruz-roja/nuestra-memoria>

de la Fuente Roldán, I. N., Pérez Madera, D., Utrilla Molla, M. J., Barahona Gomariz, M. J., Sánchez Moreno, E. (2013). La Campaña Municipal Contra el Frío de la ciudad de Madrid: potencial para el desarrollo del Trabajo Social y los Servicios Sociales. *Servicios Sociales y Política Social*, (104), 73-80.

de la Fuente Roldán, I. N., Sánchez Moreno, E., & Barahona Gomariz, M. J. (2014). Cambio social y exclusión en la ciudad de Madrid: el caso de las personas sin hogar. En E. Pastor Seller (Ed.), *El Trabajo Social ante el reto de la crisis y la educación superior (Ponencias presentadas al I Congreso Internacional de Facultades y Escuelas de Trabajo Social. Murcia. Abril 2014)* (págs. 1739-1747).

Doherty, J. (2005). El origen del sinhogarismo: perspectivas europeas. *Documentación Social* (138), 41-61.

Fitzpatrick, S., Pawson, H., Bramley, G., Wilcox, S. y Watts, B. (2013). *The homelessness monitor: England 2013*. Londres: Crisis UK. Recuperado de <http://www.crisis.org.uk/data/files/publications/HomelessnessMonitorEngland2013.pdf>

- Instituto Nacional de Estadística (2005). *Encuesta de Personas sin Hogar 2005 (personas)*. Madrid: Instituto Nacional de Estadística. Disponible en http://www.ine.es/dyngs/INEbase/es/operacion.htm?c=Estadistica_C&cid=1254736176817&menu=ultiDatos&idp=1254735976608
-
- _____ (2011). *Censo de Población y Viviendas 2011*. Madrid: Instituto Nacional de Estadística. Disponible en http://www.ine.es/censos2011_datos/cen11_datos_inicio.htm
-
- _____ (2012). *Encuesta de Personas sin Hogar 2012 (personas)*. Madrid: Instituto Nacional de Estadística. Disponible en http://www.ine.es/dyngs/INEbase/es/operacion.htm?c=Estadistica_C&cid=1254736176817&menu=ultiDatos&idp=1254735976608
-
- _____ (2016). *Encuesta de Población Activa*. Madrid: Instituto Nacional de Estadística. Disponible en http://www.ine.es/dyngs/INEbase/es/operacion.htm?c=Estadistica_C&cid=1254736176918&menu=ultiDatos&idp=1254735976595
- Laparra, M., y García García, A. (2010). Alteraciones en el espacio social de la exclusión en un contexto de crisis económica. En M. Laparra, M. y B. Pérez Ertansus (Eds.), *El primer impacto de la crisis en la cohesión social en España* (pp. 59-92). Madrid: Fundación FOESSA y Cáritas Española.
- Meert, H., Benjaminsen, L., Cabrera, P. J., Dandolova, I., Fernández, E., Filipović, M. H., . . . Zidi, D. (2005). *The changing profiles of homeless people: Still depending on emergency-services in Europe: Who and Why?* Bruselas: Feantsa. Recuperado de http://www.feantsaresearch.org/IMG/pdf2005_emergency_services.pdf
- Miller, B. (2015). *Homeless people in Turlock: their needs and experiences*. California: California State University. Recuperado de <http://scholarworks.csustan.edu/handle/011235813/919>
- Moreno Márquez, G. (2013). El impacto de la crisis en las personas sin hogar: rupturas y continuidades en un contexto de cambio. El caso de Bizkaia. *Cuadernos de Trabajo Social*, 26(2), 479-488. Recuperado de http://dx.doi.org/10.5209/rev_CUTS.2013.v26.n2.40128
- Carbonero, D.; Raya, E.; Caparros, N.; y Gimeno, C. (Coords) (2016). *Respuestas transdisciplinares en una sociedad global. Aportaciones desde el Trabajo Social*. Logroño: Universidad de La Rioja 13

Samur Social (2014). *VII Recuento Nocturno de Personas sin Hogar en la ciudad de Madrid. Principales resultados*. Madrid: Ayuntamiento de Madrid Recuperado de <http://www.madrid.es/UnidadesDescentralizadas/IgualdadDeOportunidades/SamurSocial/NuevoSamurSocial/ficheros/DATOS%20VII%20RECUENTO.pdf>

Sánchez Morales, M. R. (2010). Las personas "sin hogar" en España. *Revista Española de Sociología* (14), 21-42. Recuperado de <http://beta.fes-web.org/sumario-numero-14-2010/pages/136/>

Sánchez Morales, M. R. y Tezanos Vázquez, S. (2004). Los inmigrantes "sin hogar" en España: un caso extremo de exclusión social. *Revista del Ministerio de Trabajo y Asuntos Sociales* (55), 45-64. Recuperado de http://www.empleo.gob.es/es/publica/pub_electronicas/destacadas/revista/numeros/55/Est03.pdf

Secretaría de Estado de Presupuestos y Gastos. (varios años). *Presupuestos Generales del Estado*. Madrid: Secretaría de Estado de Presupuestos y Gastos. Recuperado de <http://www.minhap.gob.es/es-ES/Areas%20Tematicas/Presupuestos%20Generales%20del%20Estado/Paginas/Presupuestos.aspx>