

**RESULTADOS DE LAS ENTREVISTAS REALIZADAS SOBRE EL TEMA DE
LA DISCAPACIDAD**

PROVINCIA DE SULLANA, PIURA, PERÚ

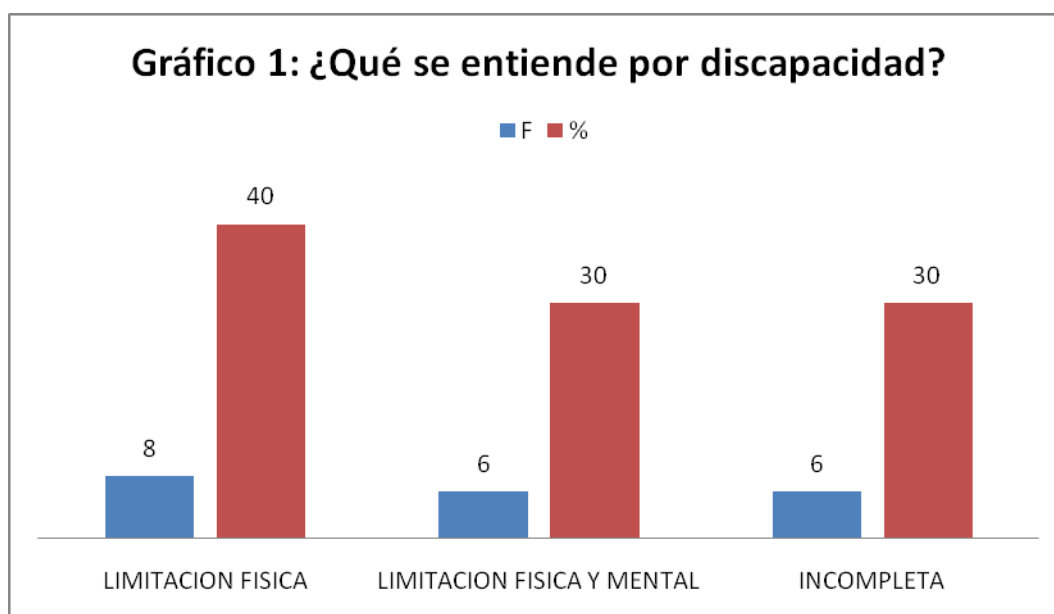
ANÁLISIS DE LOS RESULTADOS DE LA ENTREVISTA APLICADA A DIRECTIVOS DE INSTITUCIONES PÚBLICAS Y PRIVADAS DE LA PROVINCIA DE AYABACA¹

ANÁLISIS E INTERPRETACIÓN DE LOS DATOS ESTADÍSTICOS

Cuadro 1

¿Qué se entiende por discapacidad?

INDICADORES	FRECUENCIA	PORCENTAJE
LIMITACION FISICA	8	40
LIMITACION FISICA Y MENTAL	6	30
INCOMPLETA	6	30
TOTAL	20	100



¹ Todos los datos que se muestran en los cuadros y en los gráficos del texto fueron obtenidos a partir de la Encuesta sobre Discapacidad realizada en la provincia en el año 2011

Del 100% de entrevistados en la provincia de Ayabaca el 40% entiende discapacidad como una limitación física

- Limitaciones físicas que presenta el individuo para poderse realizar normalmente
- Impedimento o desventaja.
- Persona que tiene una necesidad física, le falta algo físico.
- Incapacidad física que presenta una persona para realizar alguna actividad.
- Persona que no puede valerse por sí sola.
- Personas con algún miembro que no puede moverlo con normalidad
- Persona con una limitación física
- Personas que nacieron o que en el transcurso de su desarrollo quedaron con ciertos impedimentos físicos que es necesario incluir y rehabilitar.

El 30% dio una definición general de este término.

- Personas que tienen disminuido sus facultades físicas o mentales.
- Personas que están discapacitadas ya sea mentalmente y físicamente.
- Persona que es limitada en sus facultades físicas y mentales.
- Personas que tienen algún tipo de dificultad físico o mental que le dificulta su normal desenvolvimiento dentro de la sociedad.
- Alteración y/o deficiencia de una facultad o habilidad motora, física o psicológica de una persona.
- Limitaciones físicas o mentales

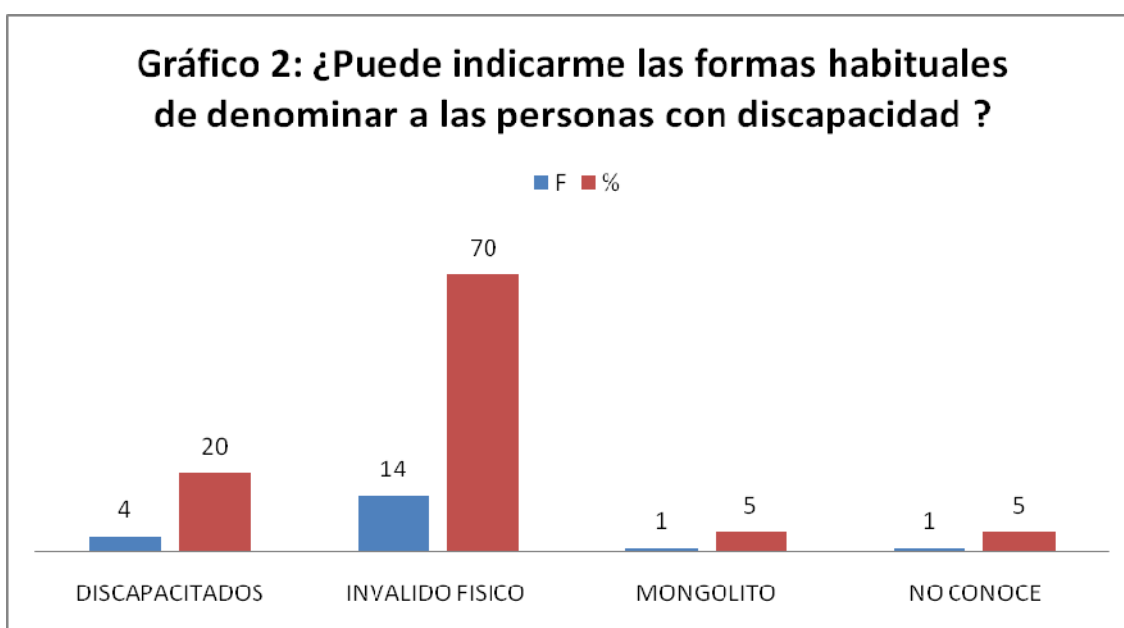
Mientras que un 30% manifestó una definición incompleta del mismo.

- Persona que tiene una limitación
- Dificultad o impedimento de las personas
- Toda persona que tiene dificultad para desenvolverse ampliamente en sus actividades.
- Persona que no puede cumplir a cabalidad sus funciones diarias.
- Es alguna dificultad que no le permite desarrollar sus actividades de manera normal.

Cuadro 2

Puede indicarme las formas habituales de denominar a las persona con discapacidad

INDICADORES	FRECUENCIA	PORCENTAJE
DISCAPACITADOS	4	20
INVALIDO FISICO	14	70
MONGOLITO	1	5
NO CONOCE	1	5
TOTAL	20	100



Del 100% de entrevistados en la provincia de **Ayabaca** el 20% indica que a estas personas se les denominan habitualmente **discapacitados**

Un 70 % manifestó que se les denominaba por según el tipo de **invalidez física** que tenían: **cojo, ciego, sordo, mudo, ciego, manco, tuerto.**

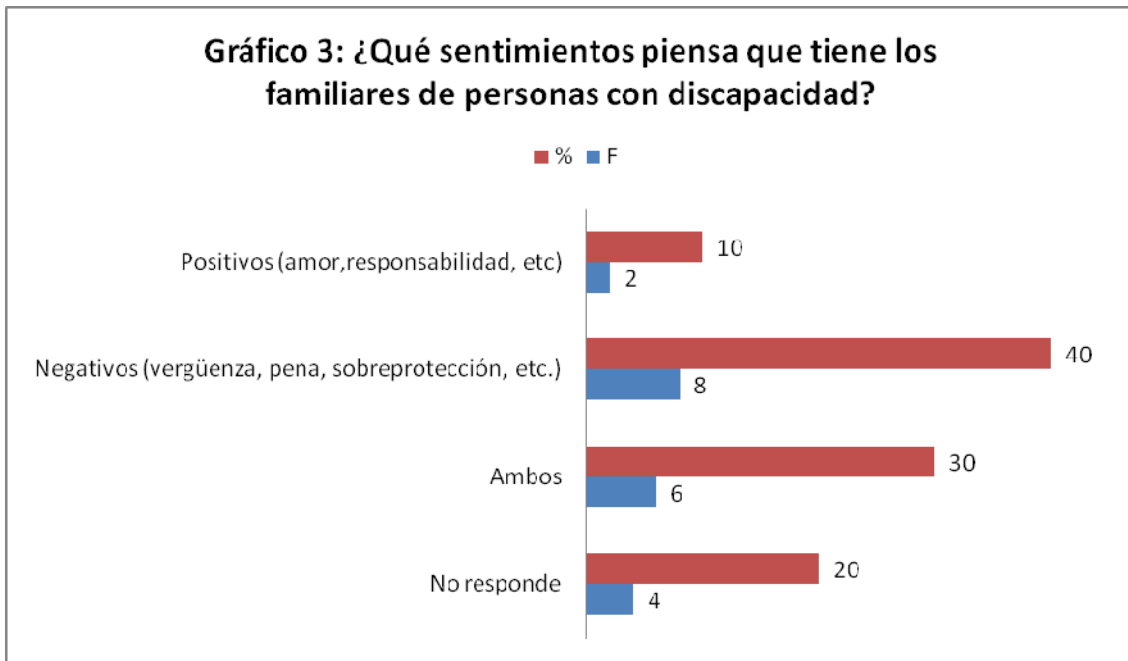
Otro 5 % indicó que a estas personas se les denominan habitualmente **mongolito**

Finalmente un 5% indicó que desconocía el término

Cuadro 3

¿Qué sentimientos piensa que tienen los familiares de personas con discapacidad?

INDICADORES	FRECUENCIA	PORCENTAJE
Positivos (amor, responsabilidad, etc)	2	10
Negativos (vergüenza, pena, sobreprotección, etc.)	8	40
Ambos	6	30
No responde	4	20
TOTAL	20	100



Del **100%** de entrevistados en la provincia de **Ayabaca** el **10%** piensa que los familiares tienen sentimientos positivos como amor, responsabilidad, etc., para con estas personas

Un **40%** afirmó que los familiares tienen sentimientos negativos como vergüenza, pena, sobreprotección, etc., para con estas personas.

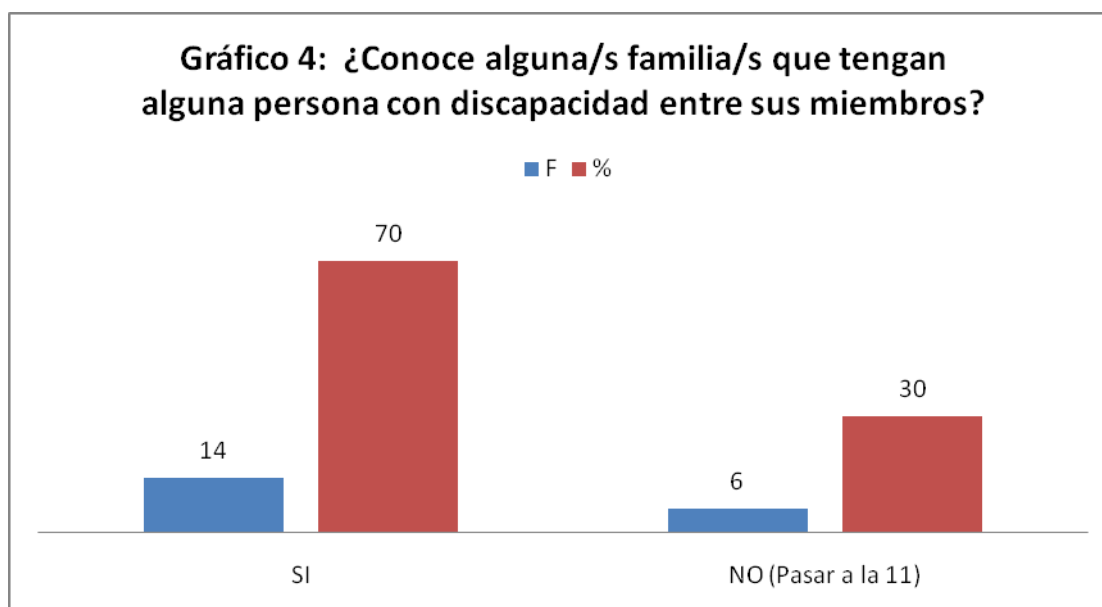
Otro **30%** afirmó que los familiares tienen sentimientos negativos y positivos.

Mientras que un **20%** no contestó.

Cuadro 4

¿Conoce alguna/s familia/s que tenga alguna persona con discapacidad entre sus miembros?

INDICADORES	FRECUENCIA	PORCENTAJE
SI	14	70
NO (Pasar a la 11)	6	30
TOTAL	20	100



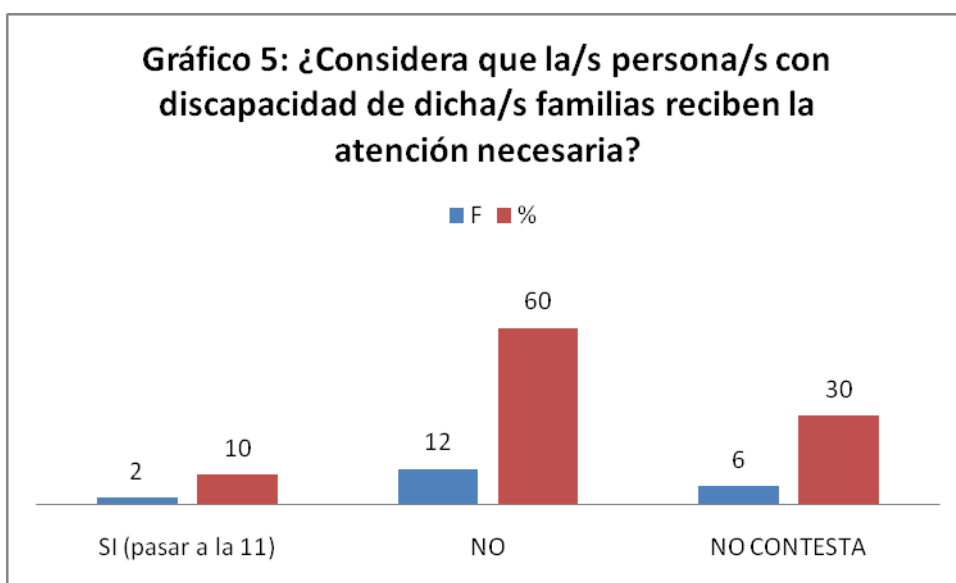
Del 100% de entrevistados en la provincia de **Ayabaca el 70%** conoce algunas familias que tienen alguna persona con discapacidad entre sus miembros

Un 30% dijo que no.

Cuadro 5

¿Considera que la/s persona/s con discapacidad de dicha/s familia/s recibe/n la atención necesaria?

INDICADORES	FRECUENCIA	PORCENTAJE
SI (pasar a la 11)	2	10
NO	12	30
NO CONTESTA	6	30
TOTAL	20	100



Del **100%** de entrevistados en la provincia de **Ayabaca** el **10%** considera que la/s persona/s con discapacidad de dicha/s familias reciben la atención necesaria.

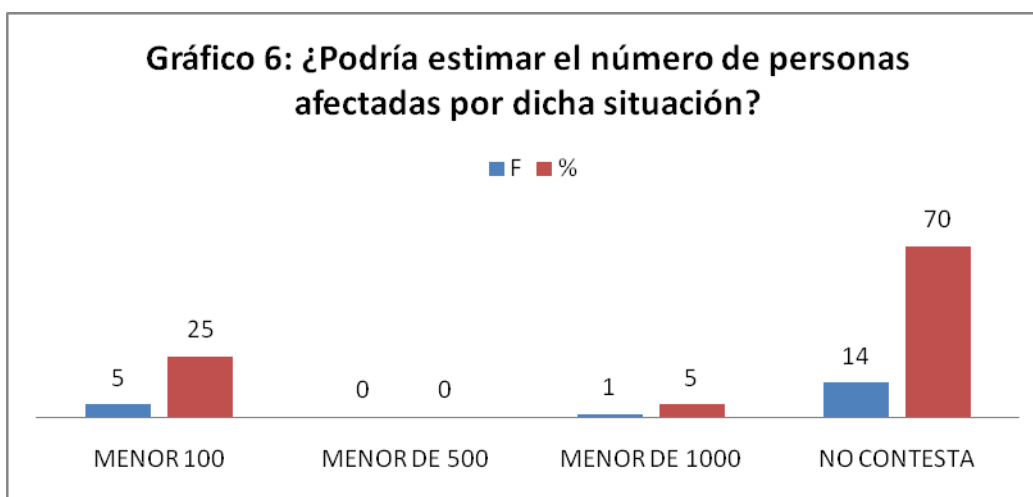
El **60%** considera esta/s persona/s con discapacidad no reciben la atención necesaria.

Mientras que un **30%** prefirió no contestar

Cuadro 6

¿Podría estimar el número de personas afectadas por dicha situación?

INDICADORES	FRECUENCIA	PORCENTAJE
MENOR 100	5	25
MENOR DE 500	0	0
MENOR DE 1000	1	5
NO CONTESTA	14	70
TOTAL	20	100



Del **100%** de entrevistados en la provincia de **Ayabaca** el **25%** estima que el número de personas afectadas por dicha situación es menor de 100.

El **5%** estima que el número de personas afectadas por dicha situación es menor de 1000.

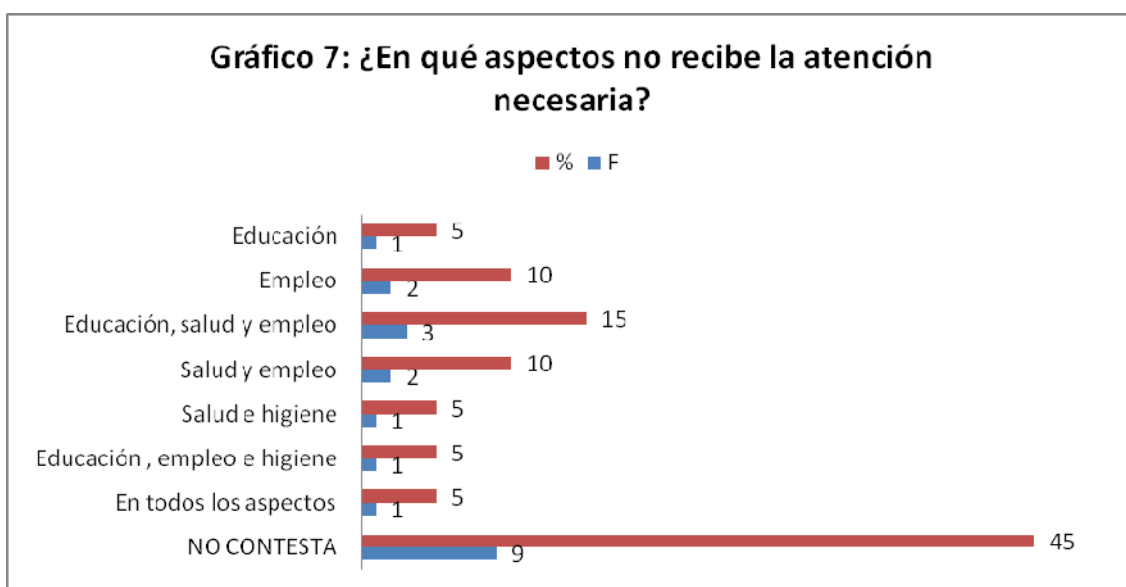
El **70%** no contesta.

Cuadro 7

¿En qué aspectos no reciben la atención necesaria?

INDICADORES	FRECUENCIA	PORCENTAJE
Educación	1	5
Salud	0	0
Empleo	2	10
Alimentación	0	0

Higiene	0	0
Educación, salud y empleo	3	15
Salud y empleo	2	10
Salud e higiene	1	5
Educación , empleo e higiene	1	5
En todos los aspectos	1	5
Otros (indicar)	0	0
NO CONTESTA	9	45
TOTAL	20	100



Del **100%** de entrevistados en la provincia de **Ayabaca** el **5%** manifiesta que las personas con discapacidad no reciben la atención necesaria en **educación**.

El **10%** afirma que las personas con discapacidad no reciben la atención necesaria en **empleo**.

El **15%** expresó que no reciben la atención necesaria en **educación, salud, e higiene**.

El **10%** afirmó que no reciben la atención necesaria en **salud y empleo**.

El **5%** no reciben la atención necesaria en **salud e higiene**.

El **5%** no reciben la atención necesaria en **educación, empleo e higiene**.

El **5%** no reciben la atención necesaria en todos los aspectos presentados.

Mientras que un **45%** no contestó.

Cuadro 8

¿Cuáles piensa que son los motivos para no recibir dicha atención?

INDICADORES	FRECUENCIA	PORCENTAJE
Económicos	4	20
Políticos	2	10
Sociales	3	15
Cultural	2	10
NO CONTESTA	9	45
TOTAL	20	100



Del **100%** de entrevistados en la provincia de **Ayabaca** el **20%** opina que la falta de recursos económicos es la razón por la que estas personas no reciban la atención necesaria:

- Inadecuada infraestructura para su acceso a las instituciones.
- Escases de recursos para adquirir silla de ruedas.

El **10 %** opina que uno de los motivos para no recibir dicha atención es de carácter político:

- Falta de presupuesto para ellos

Un **15 %** opina que uno de los motivos para no recibir dicha atención es de carácter social:

- Falta de una escuela especial para ellos
- Discriminación: son consideradas personas inútiles

Otro **10 %** opina los motivos podrían ser culturales:

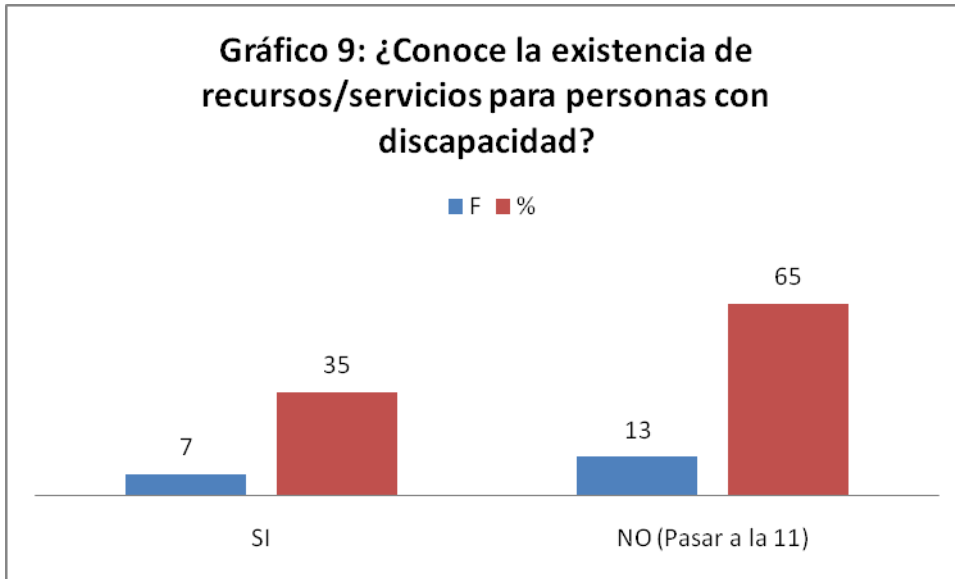
- el desconocimiento insensibilización, las personas encargadas de los instituciones, por ejemplo OMAPED, no son adecuados, idóneos, podríamos denominarla.
- Falta de desconocimiento de las leyes que los amparan

Finalmente el **45%** no contestó

Cuadro 9

¿Conoce la existencia de recursos/servicios para personas con discapacidad?

INDICADORES	FRECUENCIA	PORCENTAJE
SI	7	35
NO (Pasar a la 11)	13	65
TOTAL	20	100



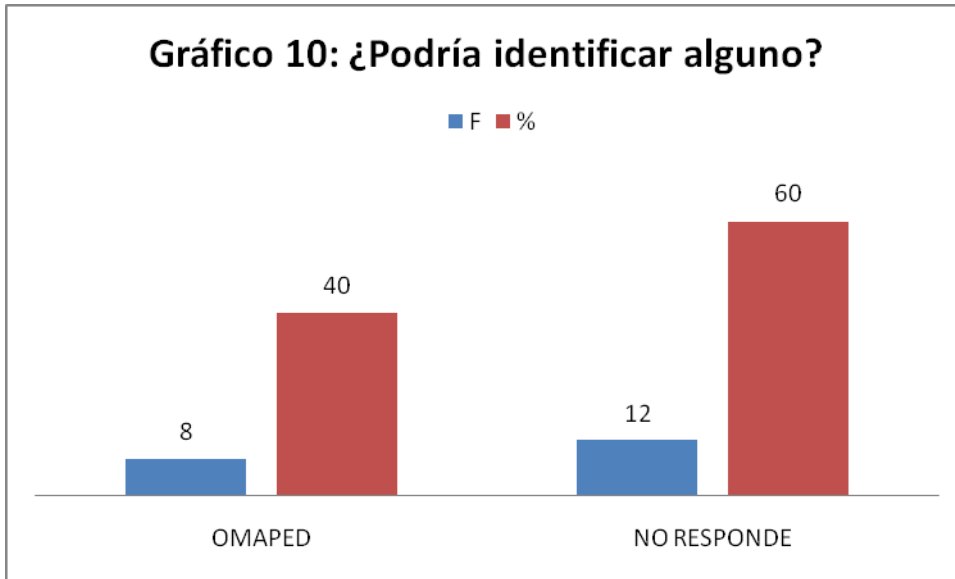
Del **100%** de entrevistados en la provincia de **Ayabaca** el **35%** conoce la existencia de recursos/servicios para personas con discapacidad.

Un **65%** dijo que no.

Cuadro 10

¿Podría identificar alguno?

INDICADORES	FRECUENCIA	PORCENTAJE
OMAPED	8	40
NO RESPONDE	12	60
TOTAL	20	100



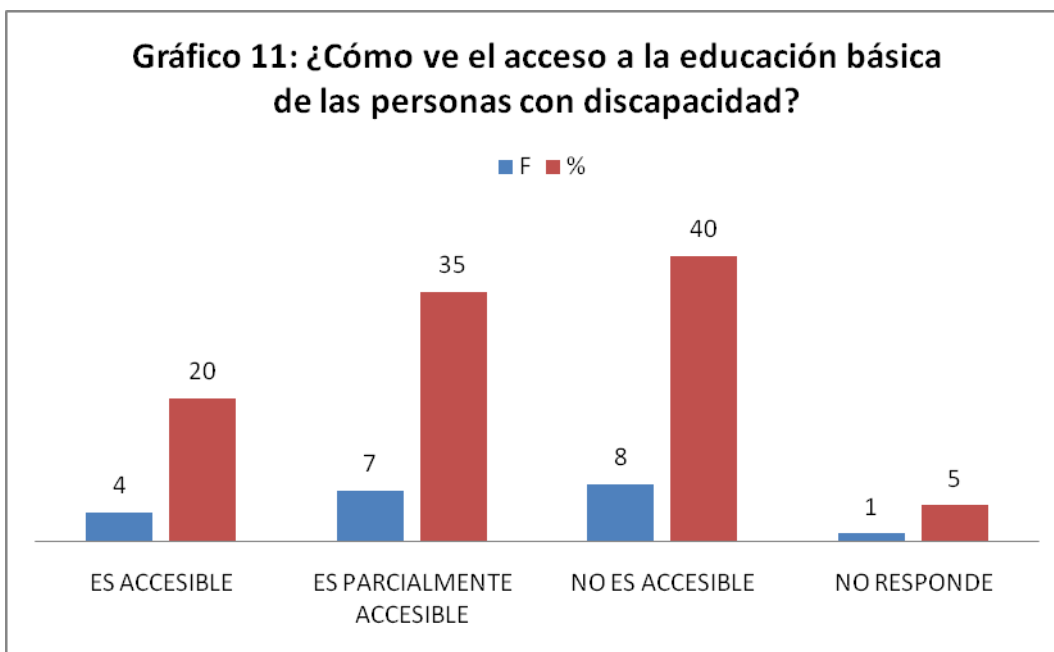
Del **100%** de entrevistados en la provincia de **Ayabaca** el **40%** identificó a **CONADIS** como uno de los organismos que brindan recursos/servicios para personas con discapacidad

Un **60%** no respondió a la pregunta

Cuadro 11

¿Cómo ve el acceso a la educación básica de las personas con discapacidad?

INDICADORES	FRECUENCIA	PORCENTAJE
ES ACCESIBLE	4	20
ES PARCIALMENTE ACCESIBLE	7	35
NO ES ACCESIBLE	8	40
NO RESPONDE	1	5
TOTAL	20	100



Del **100%** de entrevistados en la provincia de **Ayabaca** el **20%** afirma que el acceso a la educación básica de las personas con discapacidad es **accesible** gracias a la ley de inclusión.

Un **35%** afirma que el acceso a la educación básica de las personas con discapacidad es **parcial**, aludiendo problemas de cultura (desconocimiento de los familiares de esta opción para sus hijos); problemas económicos (familiares con escasos recursos); educativo (la política de inclusión tiene carencias en diversos aspectos sobre todo de evaluación), entre otros.

Otro **40%** expresó que el acceso a la educación básica de las personas con discapacidad no es **accesible** aludiendo problemas económicos (familiares con escasos recursos).

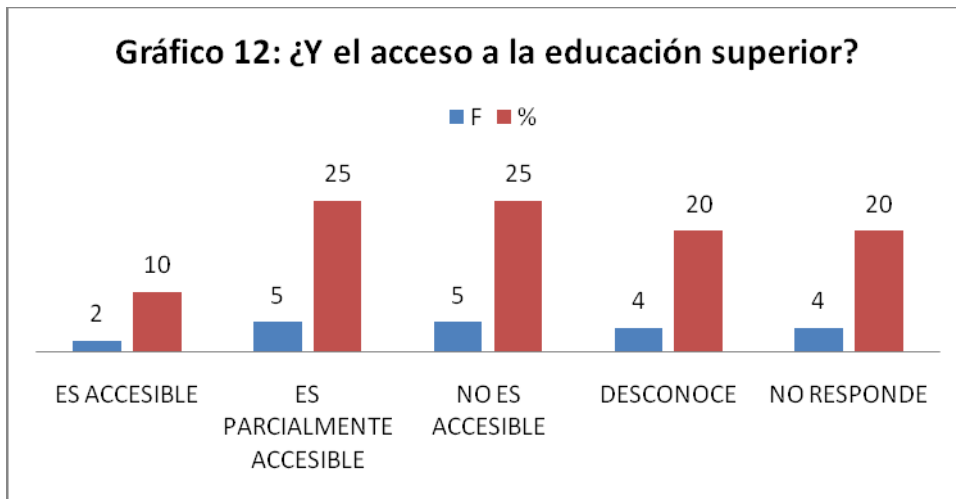
Finalmente el **5%** no responde.

Cuadro 12

¿Y el acceso a la educación superior?

INDICADORES	FRECUENCIA	PORCENTAJE
ES ACCESIBLE	2	10

ES PARCIALMENTE ACCESIBLE	5	25
NO ES ACCESIBLE	5	25
DESCONOCE	4	20
NO RESPONDE	4	20
TOTAL	20	100



Del **100%** de entrevistados en la provincia de **Ayabaca** el **10%** afirma que el acceso a la educación superior de las personas con discapacidad es **accesible** gracias a la ley de inclusión.

Un **25%** afirma que el acceso a la educación superior de las personas con discapacidad es **parcial**, aludiendo factores sociales (discriminación); problemas económicos (familiares con escasos recursos); político, entre otros.

El **25 %** expresó que el acceso a la educación superior de las personas con discapacidad no es **accesible** aludiendo problemas sociales (discriminación) y económicos (familiares con escasos recursos).

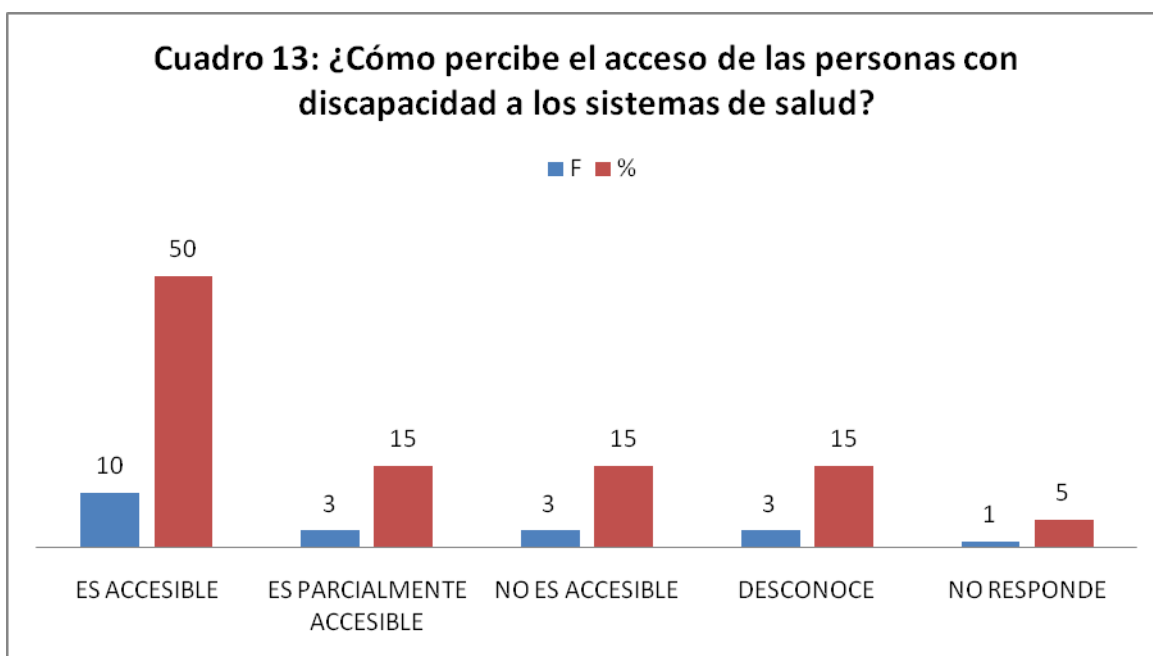
Un **20%** afirma que desconoce sobre el tema.

Finalmente el **20%** no responde.

Cuadro 13

¿Cómo percibe el acceso de las personas con discapacidad a los sistemas de salud?

INDICADORES	FRECUENCIA	PORCENTAJE
ES ACCESIBLE	10	50
ES PARCIALMENTE ACCESIBLE	3	15
NO ES ACCESIBLE	3	15
DESCONOCE	3	15
NO RESPONDE	1	5
TOTAL	20	100



Del **100%** de entrevistados en la provincia de **Ayabaca** el **50%** afirma que el acceso a los sistemas de salud de las personas con discapacidad es efectivo.

Un **15%** afirma que el acceso a los sistemas de salud de las personas con discapacidad es **parcialmente efectivo**, aludiendo factores de infraestructura, recursos, etc.

Otro **15%** expresó que el acceso a los sistemas de salud de las personas con discapacidad no es **accesible** ya sea por motivos económicos o sociales., etc.

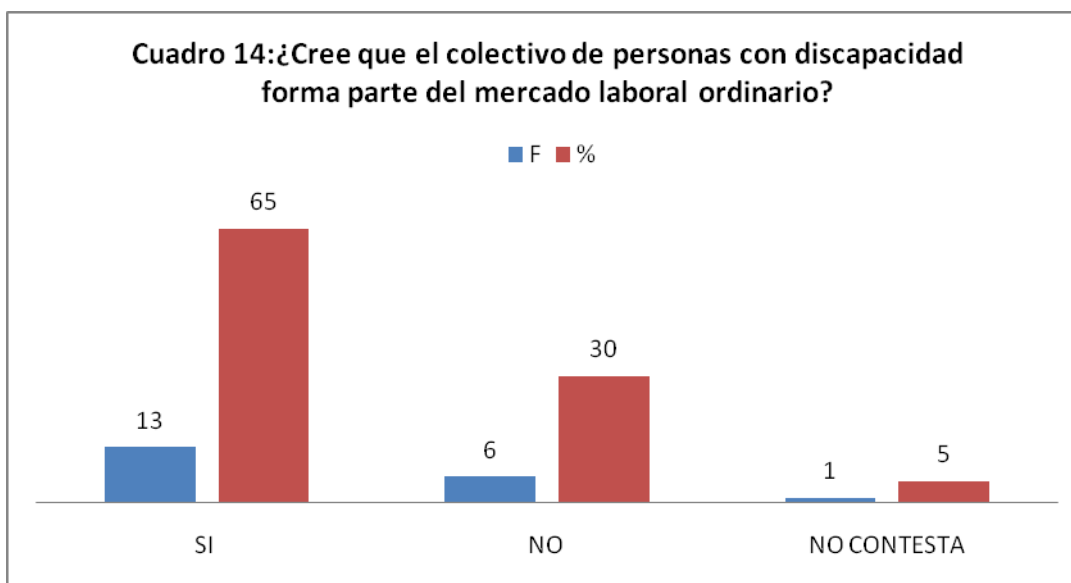
El **15%** respondió que desconoce sobre el tema

Finalmente un **05 %** no contestó.

Cuadro 14

¿Cree que el colectivo de personas con discapacidad forma parte del mercado laboral ordinario?

INDICADORES	FRECUENCIA	PORCENTAJE
SI	13	65
NO	6	30
NO CONTESTA	1	5
TOTAL	20	100



Del **100%** de entrevistados en la provincia de **Ayabaca** el **65%** cree que el colectivo de personas con discapacidad forman parte del mercado laboral ordinario

Otro **30%** expresó que no.

Finalmente un **05%** no contestó.

Cuadro 15.1

¿Podría evaluar en una escala de 1 a 10 la prioridad del gasto en las siguientes materias:

Educación obligatoria

Educación Universitaria

Sistema de becas de estudio

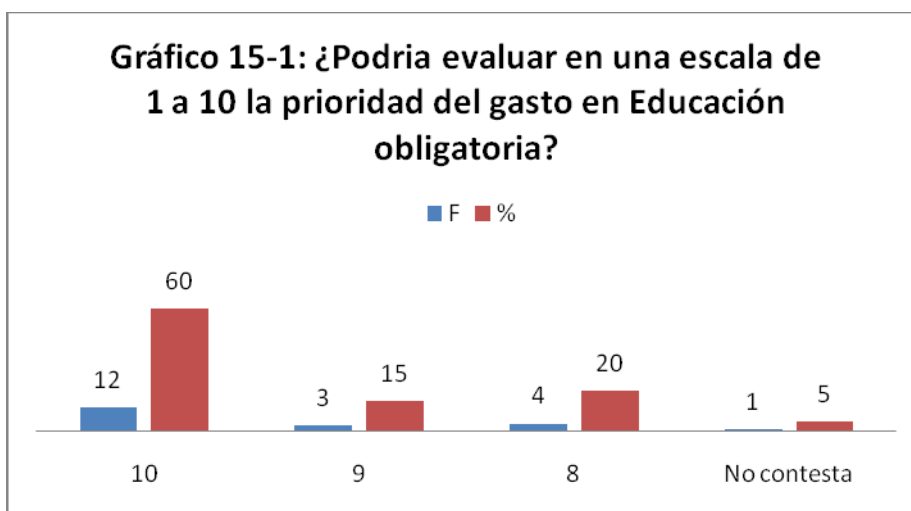
Salud

Accesibilidad (reducción de barreras arquitectónicas)

Saneamiento y potabilización de aguas

Transporte público?

INDICADORES	FRECUENCIA	PORCENTAJE
10	12	60
9	3	15
8	4	20
No contesta	1	5
TOTAL	20	100



Del **100%** de entrevistados en la provincia de Ayabaca el **60%** al evaluar en una escala de 1 a 10 la prioridad del gasto en **Educación Obligatoria** le otorgó un **puntaje de 10**.

Un 15% otorgó **9 puntos**

Otro 20% otorgó **8 puntos**

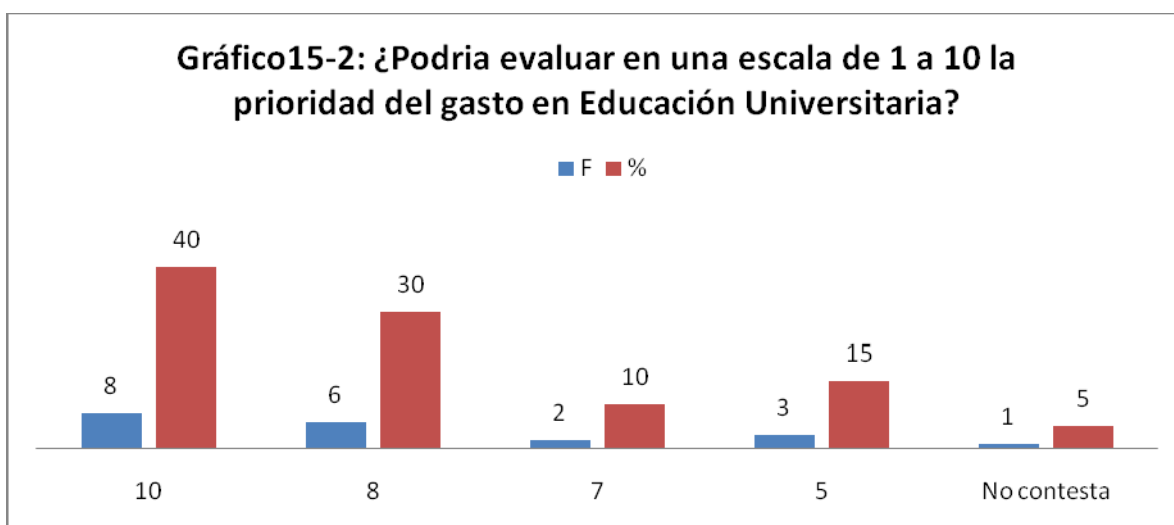
Por último un 5 % prefirió no contestar

Cuadro 15.2

¿Podría evaluar en una escala de 1 a 10 la prioridad del gasto en Educación Universitaria?

INDICADORES	FRECUENCIA	PORCENTAJE
10	8	40
8	6	30
7	2	10
5	3	15
No contesta	1	5
TOTAL	20	100

Fuente: Entrevista sobre discapacidad - 2011



Del **100%** de entrevistados en la provincia de Ayabaca el **40%** al evaluar en una escala de 1 a 10 la prioridad del gasto en **Educación Universitaria** le otorgó un **puntaje de 10**.

El **30%** otorgó **8 puntos**.

Un **10%** le otorgó **7 puntos**

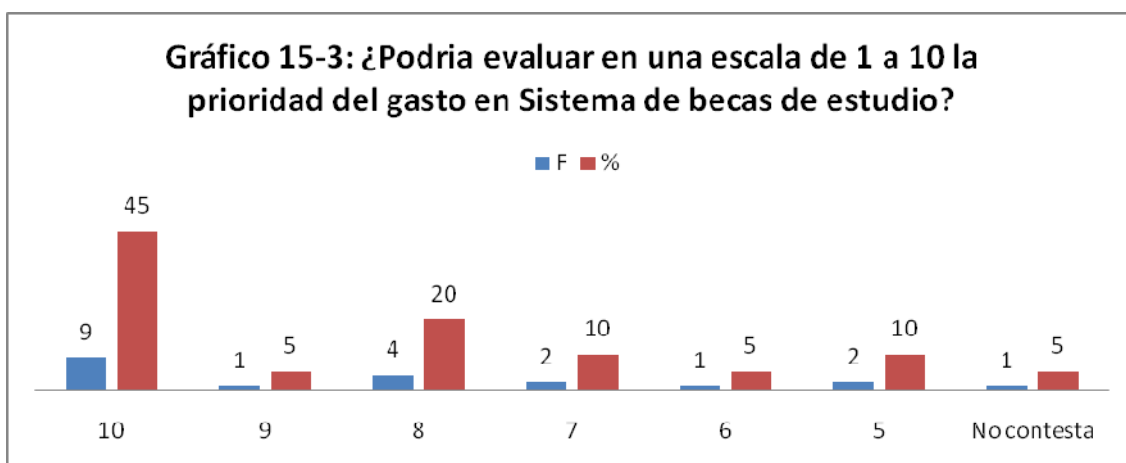
Otro 15% otorgó 5 puntos

Por último un 5 % prefirió no contestar

Cuadro 15.3

¿Podría evaluar en una escala de 1 a 10 la prioridad del gasto en Sistema de becas de estudio?

INDICADORES	FRECUENCIA	PORCENTAJE
10	9	45
9	1	5
8	4	20
7	2	10
6	1	5
5	2	10
No contesta	1	5
TOTAL	20	100



Del 100% de entrevistados en la provincia de Ayabaca el 45% al evaluar en una escala de 1 a 10 la prioridad del gasto en **Sistema de becas de estudio** le otorgó un **puntaje de 10**.

El **5%** otorgó **9 puntos** mientras otro **20%** le otorgó **8 puntos**

Un **10 %** otorgó **7 puntos** mientras otro **5%** le otorgó **6 puntos**

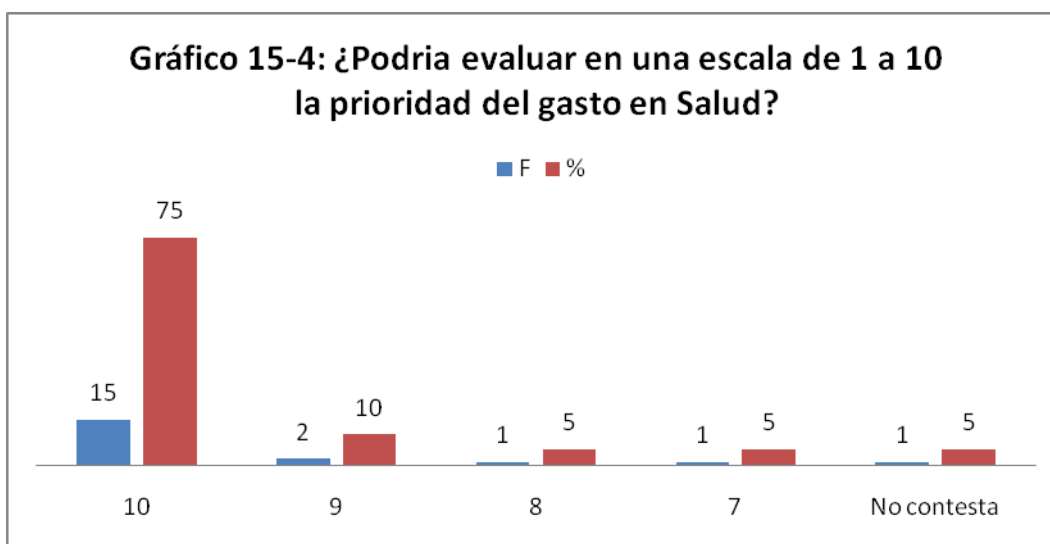
El **10%** le otorgó **5 puntos**

Finalmente un **5%** prefirió no contestar

Cuadro 15.4

¿Podría evaluar en una escala de 1 a 10 la prioridad del gasto de Salud?

INDICADORES	FRECUENCIA	PORCENTAJE
10	15	75
9	2	10
8	1	5
7	1	5
No contesta	1	5
TOTAL	20	100



Del **100%** de entrevistados en la provincia de Ayabaca el **75%** al evaluar en una escala de 1 a 10 la prioridad del gasto en **Salud** le otorgó un **puntaje de 10**.

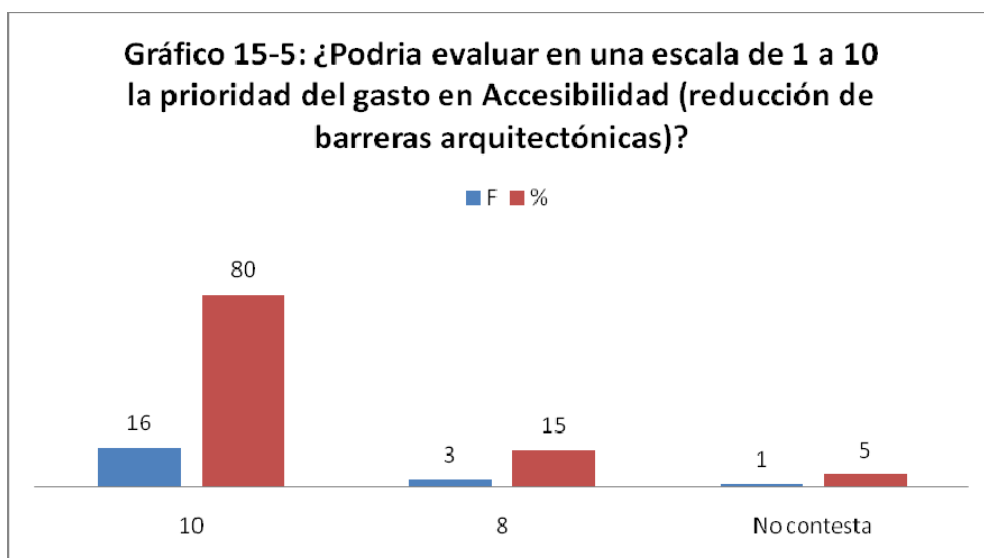
El **10%** otorgó **9 puntos** mientras otro **5%** le otorgó **8 puntos**

Un **5 %** otorgó **7 puntos**. Finalmente un **5%** prefirió no contestar

Cuadro 15.5

¿Podría evaluar en una escala de 1 a 10 la prioridad del gasto en Accesibilidad (reducción de barreras arquitectónicas)?

INDICADORES	FRECUENCIA	PORCENTAJE
10	16	80
8	3	15
No contesta	1	5
TOTAL	20	100



Del **100%** de entrevistados en la provincia de Ayabaca el **80%** al evaluar en una escala de 1 a 10 la prioridad del gasto en **Accesibilidad (reducción de barreras arquitectónicas)** le otorgó un **puntaje de 10**.

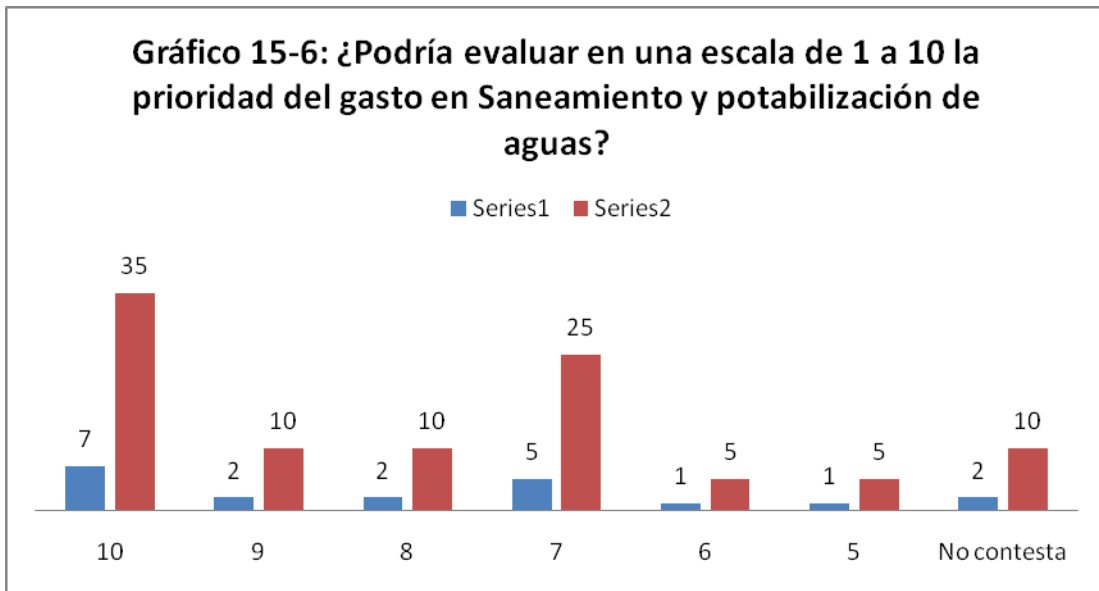
El **15%** otorgó **8 puntos**

Finalmente un 5% prefirió no contestar

Cuadro 15.6

¿Podría evaluar en una escala de 1 a 10 la prioridad del gasto en Saneamiento y potabilización de aguas?

INDICADORES	FRECUENCIA	PORCENTAJE
10	7	35
9	2	10
8	2	10
7	5	25
6	1	5
5	1	5
No contesta	2	10
TOTAL	20	100



Del **100%** de entrevistados en la provincia de Ayabaca el **35%** al evaluar en una escala de 1 a 10 la prioridad del gasto en **Saneamiento y potabilización de aguas** le otorgó un **puntaje de 10**.

El **10%** otorgó **9 puntos** mientras otro **10%** le otorgó **8 puntos**.

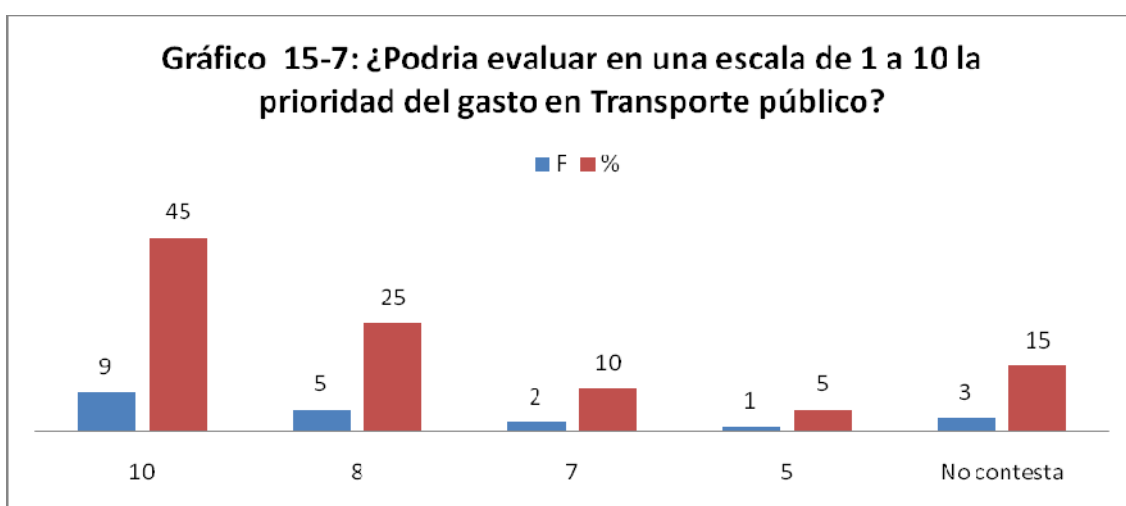
Un **25 %** otorgó **7 puntos** mientras otro **5%** le otorgó **6 puntos**.

El **5%** le otorgó **5 puntos**. Finalmente un **10%** prefirió no contestar.

Cuadro 15.7

¿Podría evaluar en una escala de 1 a 10 la prioridad del gasto en Transporte público?

INDICADORES	FRECUENCIA	PORCENTAJE
10	9	45
8	5	25
7	2	10
5	1	5
No contesta	3	15
TOTAL	20	100



Del **100%** de entrevistados en la provincia de Ayabaca el **45%** al evaluar en una escala de 1 a 10 la prioridad del gasto en **Transporte público** le otorgó un **puntaje de 10**.

El **25%** otorgó **8 puntos** mientras otro **10%** le otorgó **7 puntos**

El **5%** le otorgó **5 puntos**

Finalmente un **15%** prefirió no contestar

Del 100% de entrevistados en la provincia de **Ayabaca** al evaluar en una escala de 1 a 10 la prioridad del gasto en las materias de Educación obligatoria, Educación Universitaria, Sistema de becas de estudio, salud, Accesibilidad (reducción de barreras arquitectónicas), Saneamiento y potabilización de aguas, Transporte público.

Otorgaron un puntaje de 10:

- Accesibilidad (reducción de barreras arquitectónicas) el 80%
- Salud el 75%
- Educación Obligatoria 60%
- Sistema de becas de estudio y Transporte público 45%
- Educación Universitaria 40%
- Saneamiento y potabilización de aguas 35%

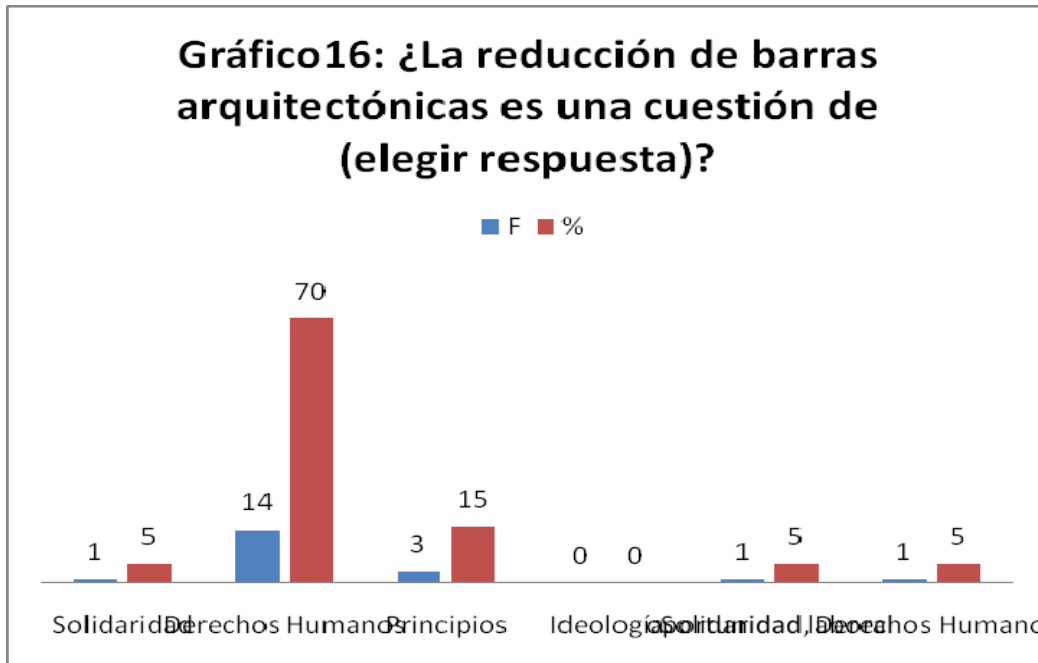
De esta información podemos inferir que éstas personas piensan que la prioridad del gasto debe aplicarse a la Accesibilidad (reducción de barreras arquitectónicas).

Cuadro 16

La reducción de barreras arquitectónicas es una cuestión de: (elegir una respuesta)

INDICADORES	FRECUENCIA	PORCENTAJE
Solidaridad	1	5
Derechos Humanos	14	70
Principios	3	15
Ideología	0	0
oportunidad laboral	1	5

Solidaridad, Derechos Humanos y Principios	1	5
TOTAL	20	100



Del 100% de entrevistados en la provincia de **Ayabaca** el **5%** entiende **reducción de barras arquitectónicas** el término **solidaridad**

Un **70%** indicó que se refería a los **Derechos humanos**

Otro **15%** expresó que se refería al vocablo **principios**

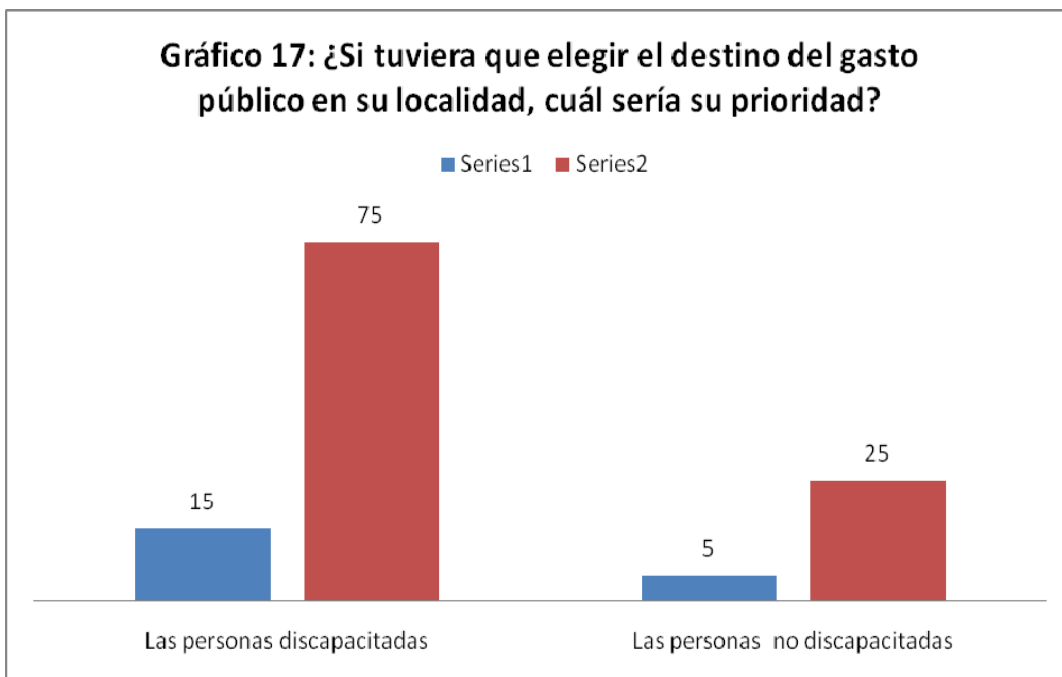
El **5%** manifestó que la reducción de barras arquitectónicas se refiere al término **oportunidad laboral**.

Mientras que el **15%** entendió por **reducción de barras arquitectónicas** los términos **solidaridad, derechos humanos y principios**.

Cuadro 17

Si tuviera que elegir el destino del gasto público en su localidad, ¿cuál sería su prioridad?

INDICADORES	FRECUENCIA	PORCENTAJE
Las personas discapacitadas	15	75
Las personas no discapacitadas	5	25
TOTAL	20	100



Del 100% de entrevistados en la provincia de **Ayabaca** el **75%** elegiría el destino del **gasto público en su localidad** para obras en beneficio de las personas discapacitadas como:

- Reducción de barreras arquitectónicas en los espacios públicos (aceras, edificios públicos)
- Transporte público adaptado
- Semáforos sonoros

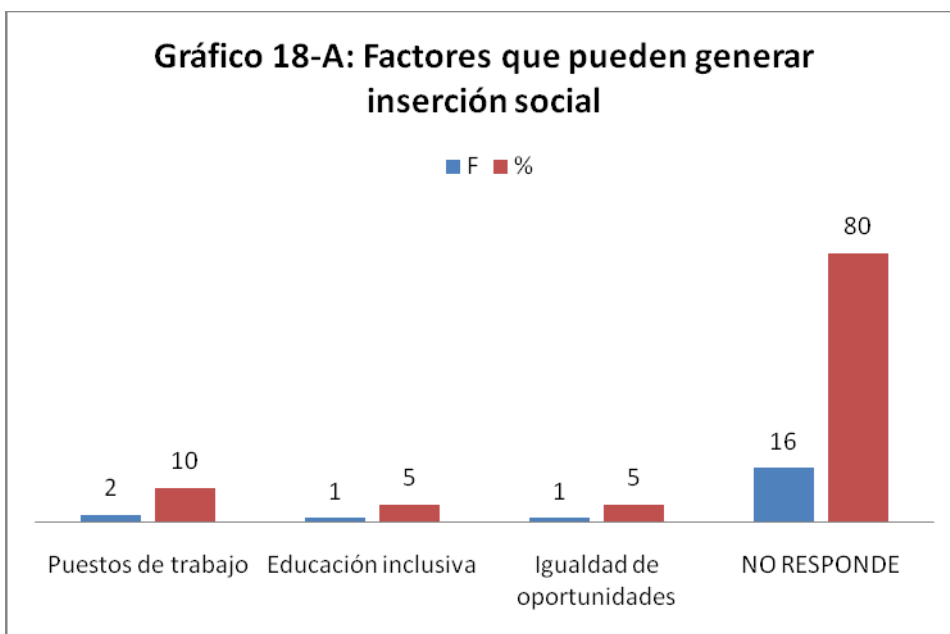
Un **25%** elegiría el destino del **gasto público en su localidad** para obras en beneficio de las personas sin discapacidad como:

- Extensión y rapidez de internet

Cuadro 18.A

Factores que pueden generar inserción social

INDICADORES	FRECUENCIA	PORCENTAJE
Puestos de trabajo	2	10
Educación inclusiva	1	5
Igualdad de oportunidades	1	5
NO RESPONDE	16	80
TOTAL	20	100



Del **100%** de entrevistados en la provincia de **Ayabaca** el **10%** asume que uno de los **factores que puede generar inserción social** es la existencia de **puestos de trabajo** para personas discapacitadas

Un **5%** cree que una **educación inclusiva** sería un de los **factores que puede generar inserción social** para personas discapacitadas

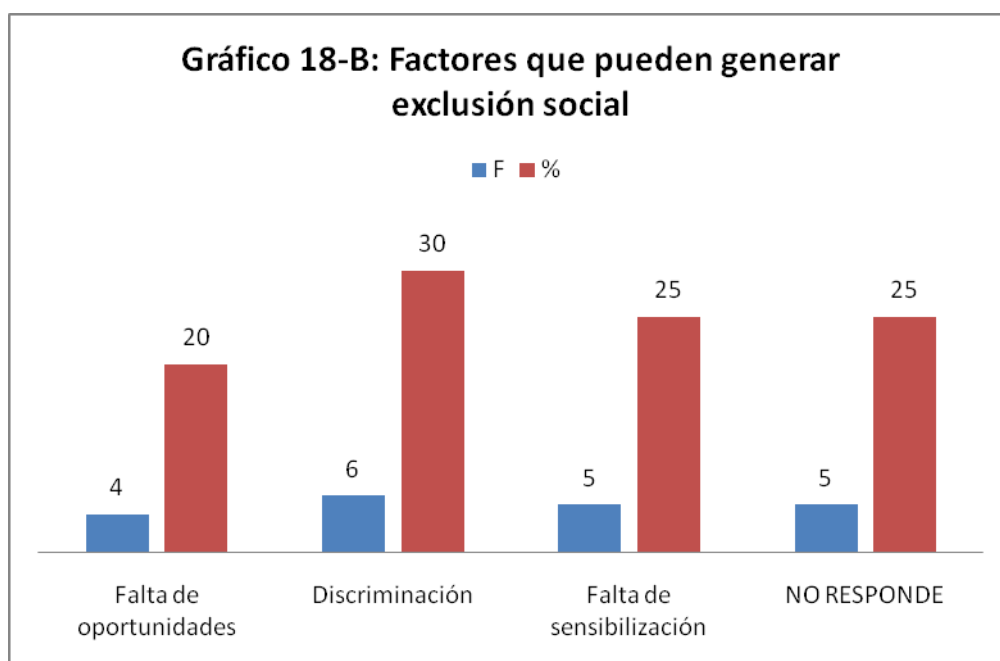
Un **5%** afirmó que **la igualdad de oportunidades** sería uno de los **factores que puede generar inserción social** para personas discapacitadas.

Finalmente un 80% no responde

Cuadro 18.B

Factores que pueden generar exclusión social

INDICADORES	FRECUENCIA	PORCENTAJE
Falta de oportunidades	4	20
Discriminación	6	30
Falta de sensibilización	5	25
NO RESPONDE	5	25
TOTAL	20	100



Del **100%** de entrevistados en la provincia de **Ayabaca** el **20%** asume que uno de los **factores que puede generar exclusión social** es **falta de oportunidades** para personas discapacitadas

Un **30%** cree que la **discriminación** sería un de los **factores que puede generar exclusión social** para personas discapacitadas

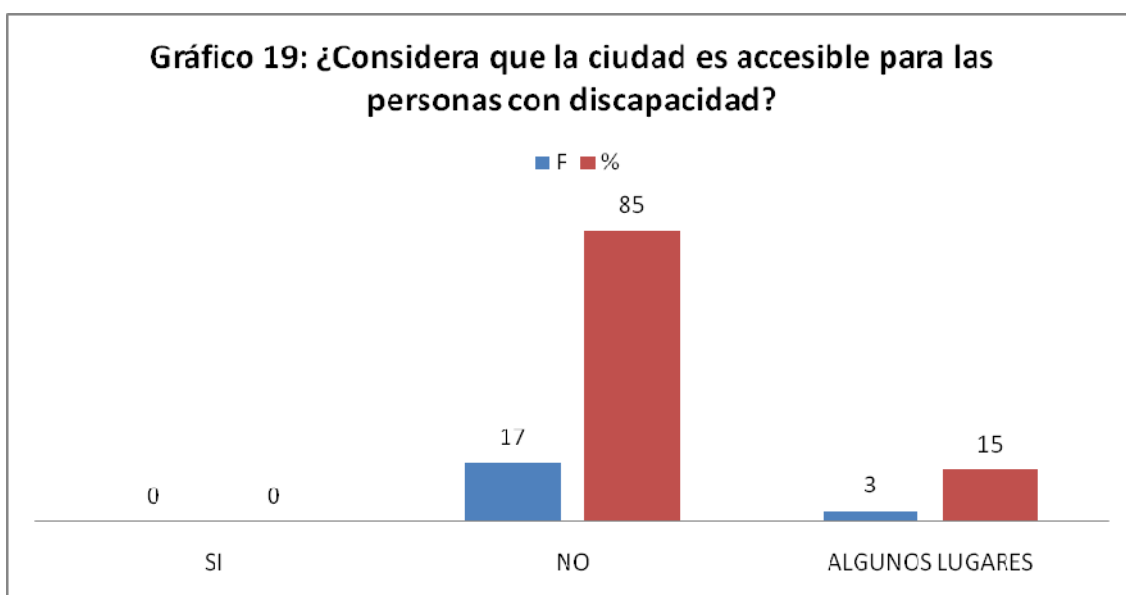
Un **25%** afirmó que **la falta de sensibilización** sería uno de los **factores que puede generar exclusión social** para personas discapacitadas.

Finalmente un 25% no responde

Cuadro 19

¿Considera que la ciudad es accesible para las personas con discapacidad?

INDICADORES	FRECUENCIA	PORCENTAJE
SI	0	0
NO	17	85
ALGUNOS LUGARES	3	15
TOTAL	20	100



Fuente: Entrevista sobre discapacidad - 2011

Del **100%** de entrevistados en la provincia de **Ayabaca** el **85%** considera que **la ciudad no es accesible para las personas con discapacidad** porque la ciudad es tiene zonas de relieve accidentad.

Finalmente otro **15%** manifestó que solo **algunos lugares de la ciudad son accesibles para las personas con discapacidad.**