

**RESULTADOS DE LAS ENTREVISTAS REALIZADAS SOBRE EL TEMA DE  
LA DISCAPACIDAD**

**PROVINCIA DE HUANCABAMBA, PIURA, PERÚ**

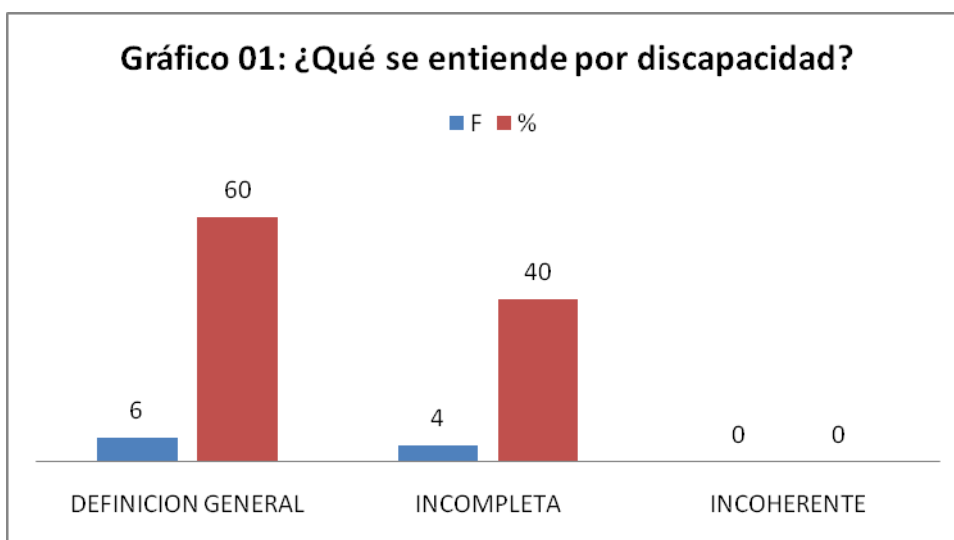
# ANÁLISIS DE LOS RESULTADOS DE LA ENTREVISTA APLICADA A DIRECTIVOS DE INSTITUCIONES PÚBLICAS Y PRIVADAS DE LA PROVINCIA DE HUANCABAMBA<sup>1</sup>

## ANÁLISIS E INTERPRETACIÓN DE LOS DATOS ESTADÍSTICOS

Cuadro 1

¿Qué se entiende por discapacidad?

INDICADORES	FRECUENCIA	PORCENTAJE
DEFINICION GENERAL	6	60
INCOMPLETA	4	40
INCOHERENTE	0	0
<b>TOTAL</b>	<b>10</b>	<b>100</b>



<sup>1</sup> Todos los datos que se muestran en los cuadros y en los gráficos del texto fueron obtenidos a partir de la Encuesta sobre Discapacidad realizada en la provincia en el año 2011

**Del 100% de entrevistados en la provincia de Piura el 60% dio una definición general de este término.**

- Es una dolencia que tienen algunas personas, tanto en hiper o hipo, puede ser una discapacidad en el lenguaje, en la lectura, deficiencias físicas, por ejemplo, por fracturas.
- Son las limitaciones que tienen las personas dentro de sus capacidades, pueden ser físicas o mentales.
- Son básicamente las personas que tienen limitaciones físicas, visuales o audiovisuales, también sordomudos, por ejemplo, entonces a ellos los consideran personas con discapacidad

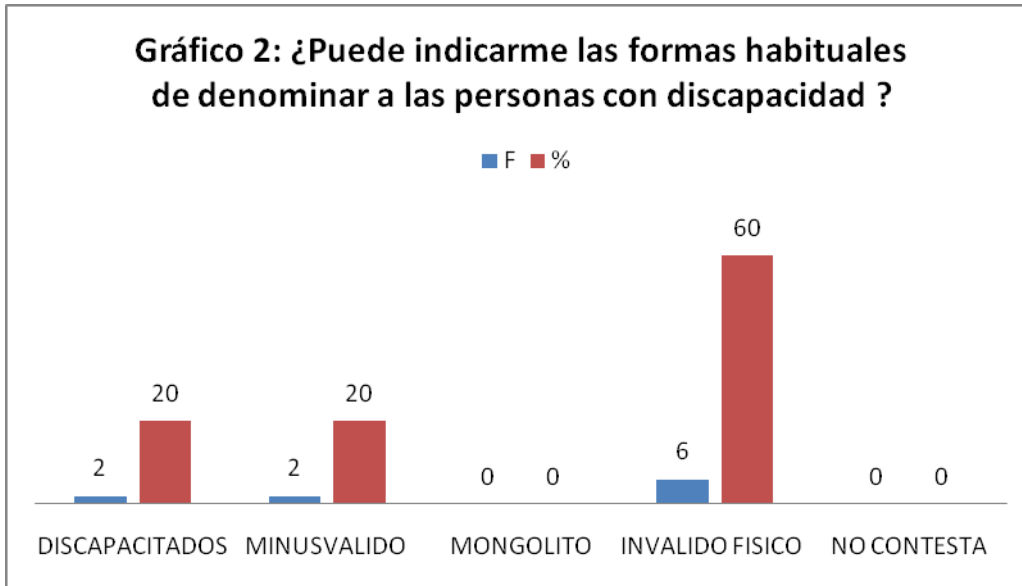
**Mientras que un 40% manifestó una definición incompleta del mismo.**

- Los niños que nacen con malformaciones, donde les impide caminar, hablar.
- La persona que tiene algún problema físico en alguna de sus extremidades o sus órganos principales.
- Aquella limitante que impide realizar las actividades normales a cualquier persona que pueda estar afectado ya sea en sus miembros superiores o inferiores

Cuadro 2

Puede indicarme las formas habituales de denominar a las persona con discapacidad

<b>INDICADORES</b>	<b>FRECUENCIA</b>	<b>PORCENTAJE</b>
DISCAPACITADOS	2	20
MINUSVALIDO	2	20
MONGOLITO	0	0
INVALIDO FISICO	6	60
NO CONTESTA	0	0
<b>TOTAL</b>	<b>10</b>	<b>100</b>



Del 100% de entrevistados en la provincia de **Huancabamba** el 20% indica que a estas personas se les denominan habitualmente **discapacitados**

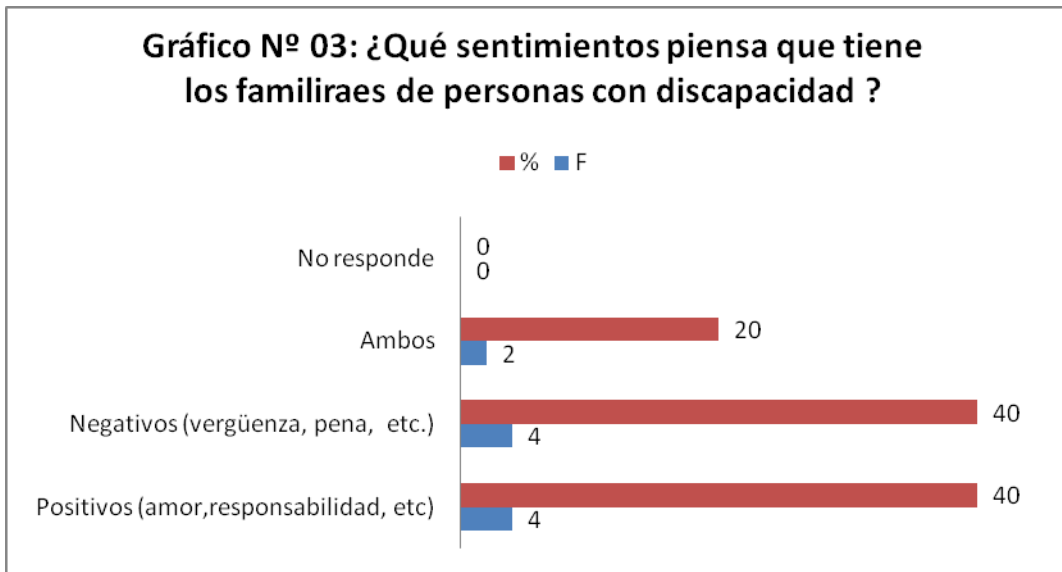
Un 20 % indicó que a estas personas se les denominan habitualmente **minusválidos**

Mientras que un 60% manifestó que se les denominaba por según el tipo de **invalidez física** que tenían: **cojo, ciego, sordo, mudo, ciego, manco, tuerto.**

Cuadro 3

¿Qué sentimientos piensa que tienen los familiares de personas con discapacidad?

INDICADORES	FRECUENCIA	PORCENTAJE
Positivos (amor, responsabilidad, etc)	4	40
Negativos (vergüenza, pena, sobreprotección, etc.)	4	40
Ambos	2	20
No responde	0	0
<b>TOTAL</b>	<b>10</b>	<b>100</b>



Del **100%** de entrevistados en la provincia de **Huancabamba** el **40%** piensa que los familiares tienen sentimientos positivos como amor, responsabilidad, etc., para con estas personas

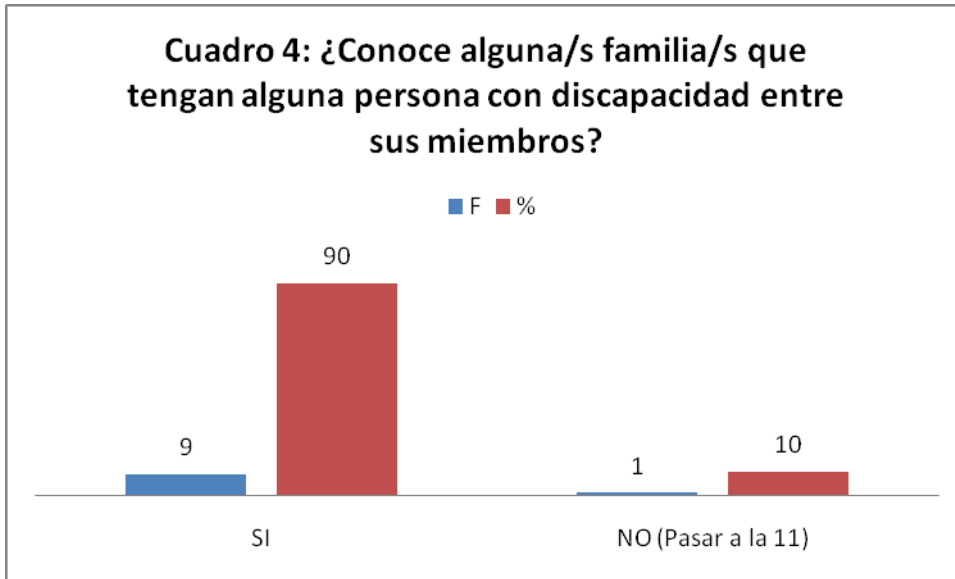
Un **40%** afirmó que los familiares tienen sentimientos negativos como vergüenza, pena, sobreprotección, etc., para con estas personas

Otro **20%** afirmó que los familiares tienen sentimientos negativos y positivos.

Cuadro 4

¿Conoce alguna/s familia/s que tenga alguna persona con discapacidad entre sus miembros?

INDICADORES	FRECUENCIA	PORCENTAJE
SI	9	90
NO (Pasar a la 11)	1	10
<b>TOTAL</b>	<b>10</b>	<b>100</b>



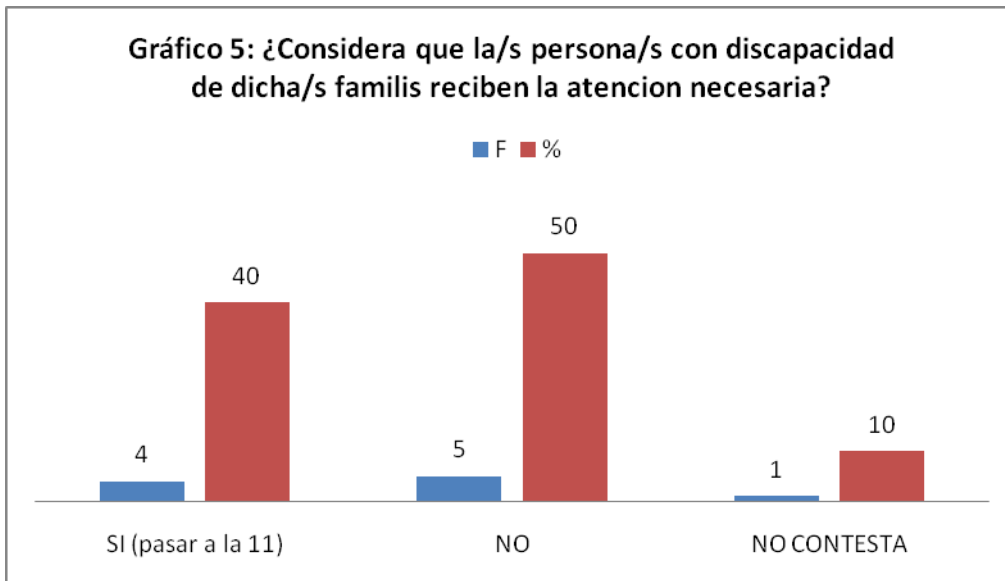
Del 100% de entrevistados en la provincia de **Huancabamba** el **90%** conoce algunas familias que tienen alguna persona con discapacidad entre sus miembros

Un **10%** dijo que no

Cuadro 5

¿Considera que la/s persona/s con discapacidad de dicha/s familia/s recibe/n la atención necesaria?

INDICADORES	FRECUENCIA	PORCENTAJE
SI (pasar a la 11)	4	40
NO	5	50
NO CONTESTA	1	10
<b>TOTAL</b>	<b>10</b>	<b>100</b>



Del **100%** de entrevistados en la provincia de **Huancabamba** el **40%** considera que la/s persona/s con discapacidad de dicha/s familias reciben la atención necesaria.

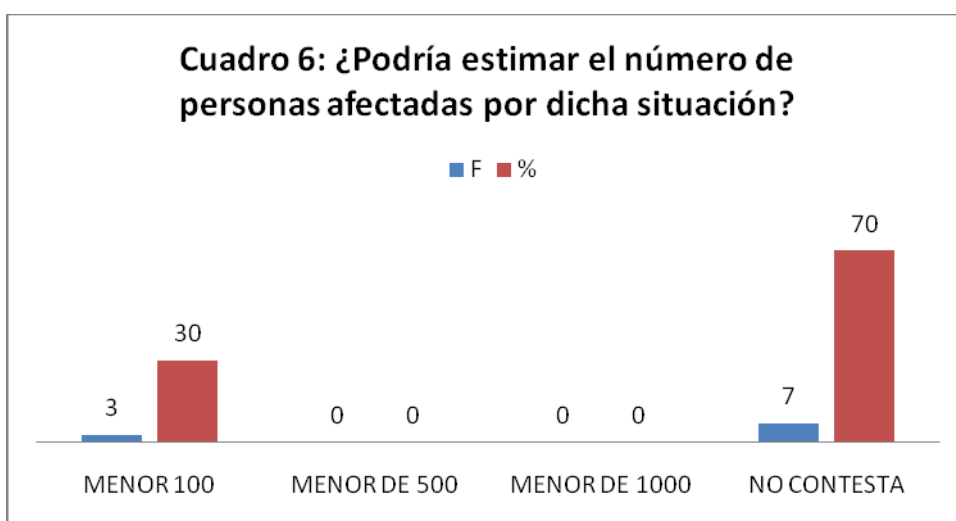
El **50%** considera esta/s persona/s con discapacidad no reciben la atención necesaria.

Mientras que un **10%** prefirió no contestar

Cuadro 6

¿Podría estimar el número de personas afectadas por dicha situación?

INDICADORES	FRECUENCIA	PORCENTAJE
MENOR 100	3	30
MENOR DE 500	0	0
MENOR DE 1000	0	0
NO CONTESTA	7	70
<b>TOTAL</b>	<b>10</b>	<b>100</b>



Del **100%** de entrevistados en la provincia de **Huancabamba** el **30%** estima que el número de personas afectadas por dicha situación es menor de 100.

El **70%** no contesta



Cuadro 7

¿En qué aspectos no reciben la atención necesaria?

INDICADORES	FRECUENCIA	PORCENTAJE
Educación	0	0
Salud	1	10
Empleo	1	10
Alimentación	0	0
Higiene	0	0
Educación y salud	1	10
Educación, salud e higiene	1	10
Educación, salud, higiene y alimentación	1	10
Accesibilidad	1	10
NO CONTESTA	5	50
<b>TOTAL</b>	<b>10</b>	<b>100</b>



Del **100%** de entrevistados en la provincia de **Huancabamba** el **10%** manifiesta que las personas con discapacidad no reciben la atención necesaria en **salud**

El **10%** afirma que las personas con discapacidad no reciben la atención necesaria en **empleo**.

Un **10%** expresó que no reciben la atención necesaria en **educación y salud**

Otro **10%** expresó que no reciben la atención necesaria en **ninguno de los aspectos mencionados: educación, salud, empleo y alimentación**

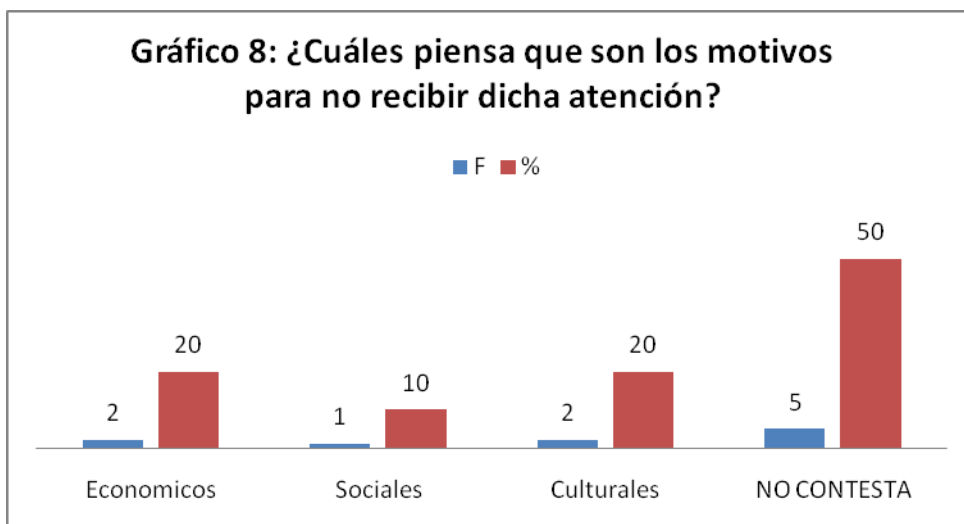
Mientras que un **10%** afirma que las personas con discapacidad no reciben la atención necesaria en el aspecto de **accesibilidad**

**Finalmente 50%** no contestó

Cuadro 8

¿Cuáles piensa que son los motivos para no recibir dicha atención?

INDICADORES	FRECUENCIA	PORCENTAJE
Económicos	2	20
Sociales	1	10
Cultural	2	20
NO CONTESTA	5	50
<b>TOTAL</b>	<b>10</b>	<b>100</b>



Del **100%** de entrevistados en la provincia de **Huancabamba** el **20%** opina que la falta de recursos económicos es la razón por la que estas personas no reciban la atención necesaria

Un **10 %** opina que uno de los motivos para no recibir dicha atención es de carácter social: la discriminación

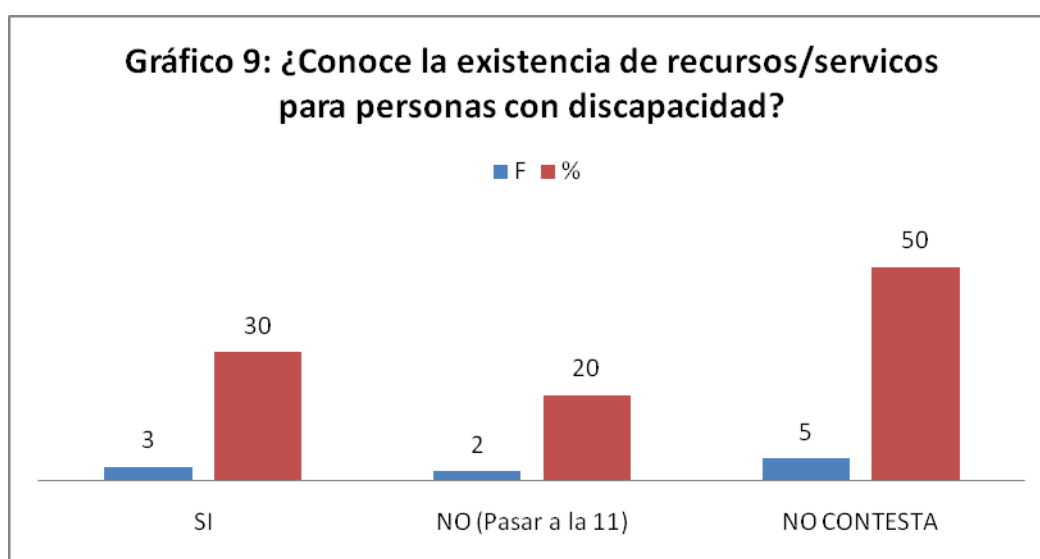
Otro **20 %** opina que el desconocimiento a los padres sobre los derechos que tiene las personas con discapacidad es la causa de no recibir dicha atención, podríamos denominarla causa cultural.

Finalmente el **50%** no contestó

Cuadro 9

¿Conoce la existencia de recursos/servicios para personas con discapacidad?

INDICADORES	FRECUENCIA	PORCENTAJE
SI	3	30
NO (Pasar a la 11)	2	20
NO CONTESTA	5	50
<b>TOTAL</b>	<b>10</b>	<b>100</b>



Del **100%** de entrevistados en la provincia de **Huancabamba** el **30%** conoce la existe de recursos/servicios para personas con discapacidad.

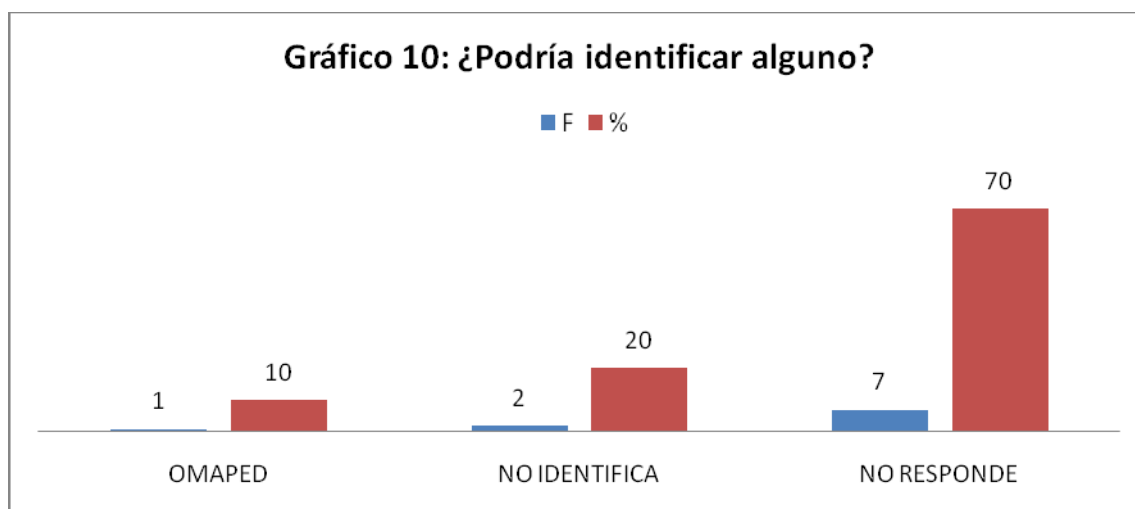
Un **20%** dijo que no

Finalmente un **50%** no contesta

Cuadro 10

¿Podría identificar alguno?

INDICADORES	FRECUENCIA	PORCENTAJE
OMAPED	1	10
BENEFICIENCIA	2	20
NO RESPONDE	7	70
<b>TOTAL</b>	<b>10</b>	<b>100</b>



Del **100%** de entrevistados en la provincia de **Huancabamba** el **10%** identificó a **OMAPED** como una de las Instituciones, que en Huancabamba existe.

Un **20%** no respondió a la pregunta

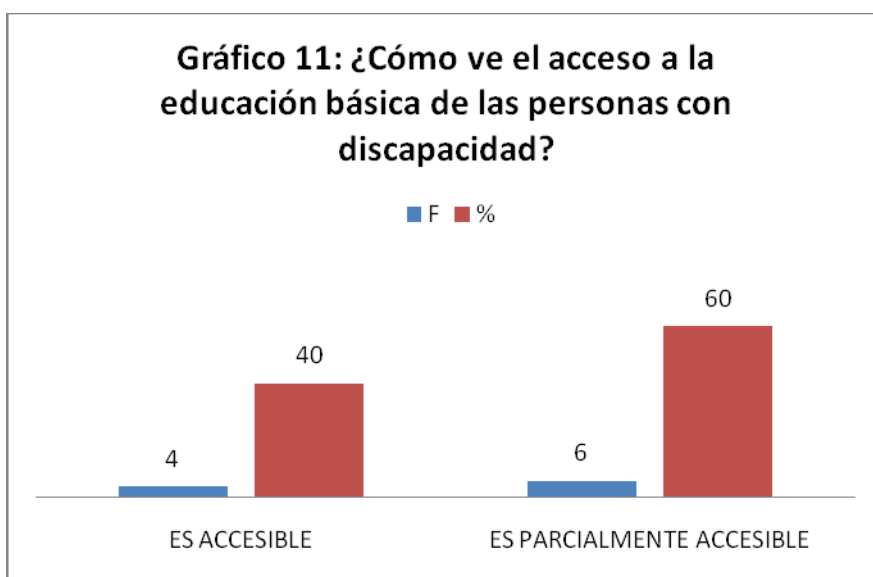
Finalmente un **70%** no respondió a la pregunta

- Acá en Huancabamba existe una institución exclusivamente para atender a personas con discapacidad, especialmente a los niños.
- Dentro de salud, la prioridad la tiene el paciente con discapacidad.

Cuadro 11

¿Cómo ve el acceso a la educación básica de las personas con discapacidad?

INDICADORES	FRECUENCIA	PORCENTAJE
ES ACCESIBLE	4	40
ES PARCIALMENTE ACCESIBLE	6	60
NO ES ACCESIBLE	0	0
<b>TOTAL</b>	<b>10</b>	<b>100</b>



Del **100%** de entrevistados en la provincia de **Huancabamba** el **40%** afirma que el acceso a la educación básica de las personas con discapacidad es **accesible** gracias a la ley de inclusión.

Un **60%** afirma que el acceso a la educación básica de las personas con discapacidad es **parcial**,

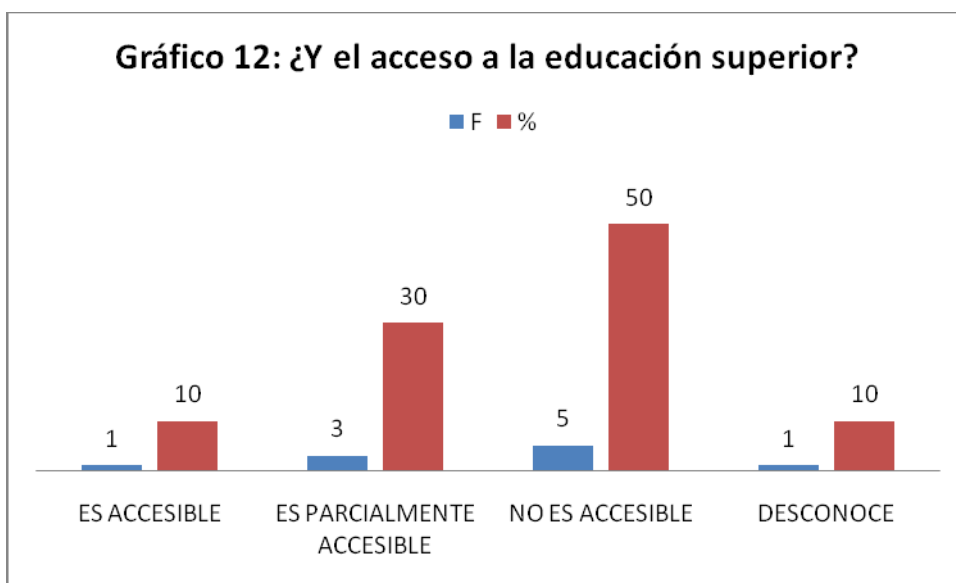
- La sensibilización es un factor que falta fortalecer en las comunidades educativas

- Hay algunas instituciones que a veces no admiten, no quieren recibir a los estudiantes con discapacidad

Cuadro 12

¿Y el acceso a la educación superior?

INDICADORES	FRECUENCIA	PORCENTAJE
ES ACCESIBLE	1	10
ES PARCIALMENTE ACCESIBLE	3	30
NO ES ACCESIBLE	5	50
DESCONOCE	1	10
<b>TOTAL</b>	<b>10</b>	<b>100</b>



Del **100%** de entrevistados en la provincia de **Huancabamba** el **10%** afirma que el acceso a la educación superior de las personas con discapacidad es **accesible** gracias a la ley de inclusión.

El **30%** afirma que el acceso a la educación superior de las personas con discapacidad es **parcial**, aludiendo factores sociales (discriminación); problemas económicos (familiares con escasos recursos); político, entre otros.

Un **50 %** expresó que el acceso a la educación superior de las personas con discapacidad no es **accesible** aludiendo problemas sociales (discriminación) y económicos (familiares con escasos recursos).

Finalmente un **10 %** respondió que desconoce sobre el tema

Cuadro 13

¿Cómo percibe el acceso de las personas con discapacidad a los sistemas de salud?

INDICADORES	FRECUENCIA	PORCENTAJE
ES ACCESIBLE	2	20
ES PARCIALMENTE ACCESIBLE	5	50
NO ES ACCESIBLE	2	20
DESCONOCE	1	10
<b>TOTAL</b>	<b>10</b>	<b>100</b>

Del **100%** de entrevistados en la provincia de **Huancabamba** el **20%** afirma que el acceso a los sistemas de salud de las personas con discapacidad es efectivo.

Un **50%** afirma que el acceso a los sistemas de salud de las personas con discapacidad es **parcialmente efectivo**, aludiendo factores de infraestructura, recursos, etc.

Otro **20 %** expresó que el acceso a los sistemas de salud de las personas con discapacidad no es **accesible** ya sea por motivos económicos o sociales., etc.

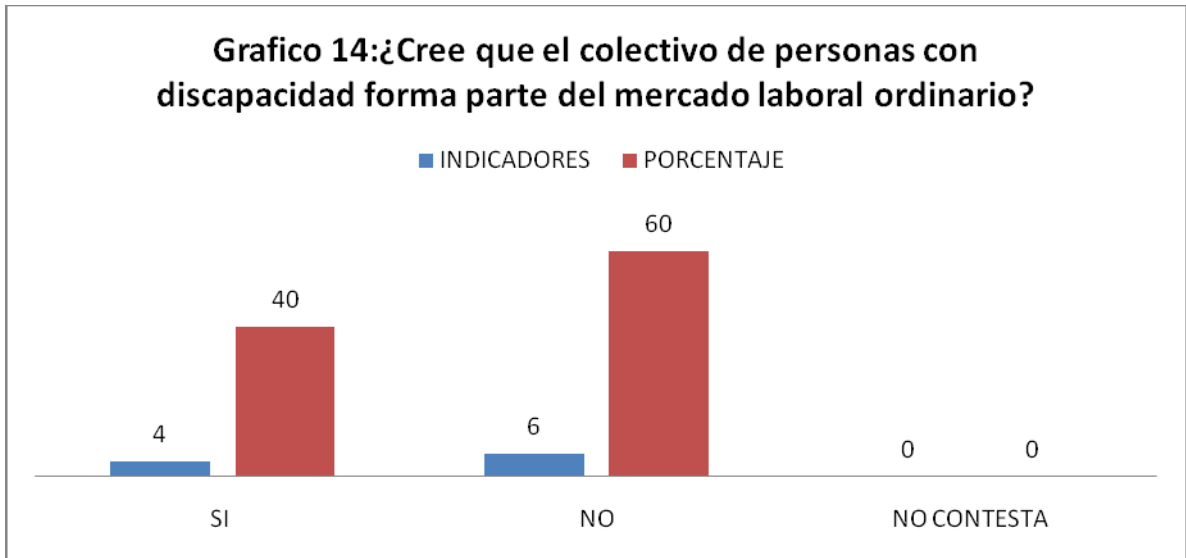
Finalmente un **10 %** expresó que desconoce sobre el tema.

Cuadro 14

¿Cree que el colectivo de personas con discapacidad forma parte del mercado laboral ordinario?

INDICADORES	FRECUENCIA	PORCENTAJE
-------------	------------	------------

SI	1	10
NO	9	90
NO CONTESTA	0	0
<b>TOTAL</b>	<b>10</b>	<b>100</b>



Del **100%** de entrevistados en la provincia de **Huancabamba** el **40%** Cree que el colectivo de personas con discapacidad forma parte del mercado laboral ordinario

Otro **60%** expresó que no.

Cuadro 15.1

¿Podría evaluar en una escala de 1 a 10 la prioridad del gasto en las siguientes materias:

Educación obligatoria

Educación Universitaria

Sistema de becas de estudio

Salud

Accesibilidad (reducción de barreras arquitectónicas)

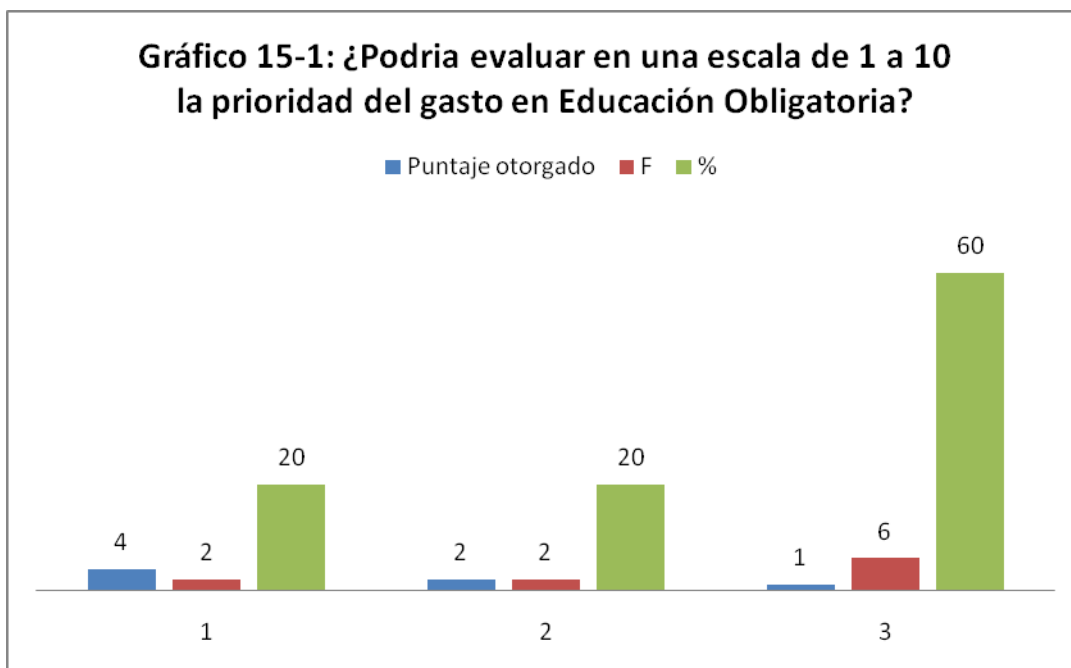
Saneamiento y potabilización de aguas

Transporte público?

PUNTUACIÓN	FRECUENCIA	PORCENTAJE
4	2	20
2	2	20



1	6	60
<b>TOTAL</b>	<b>10</b>	<b>100</b>



Del **100%** de entrevistados en la provincia de **Huancabamba** el **20%** al evaluar en una escala de 1 a 10 la prioridad del gasto en **Educación Obligatoria** le otorgó un **puntaje de 4**.

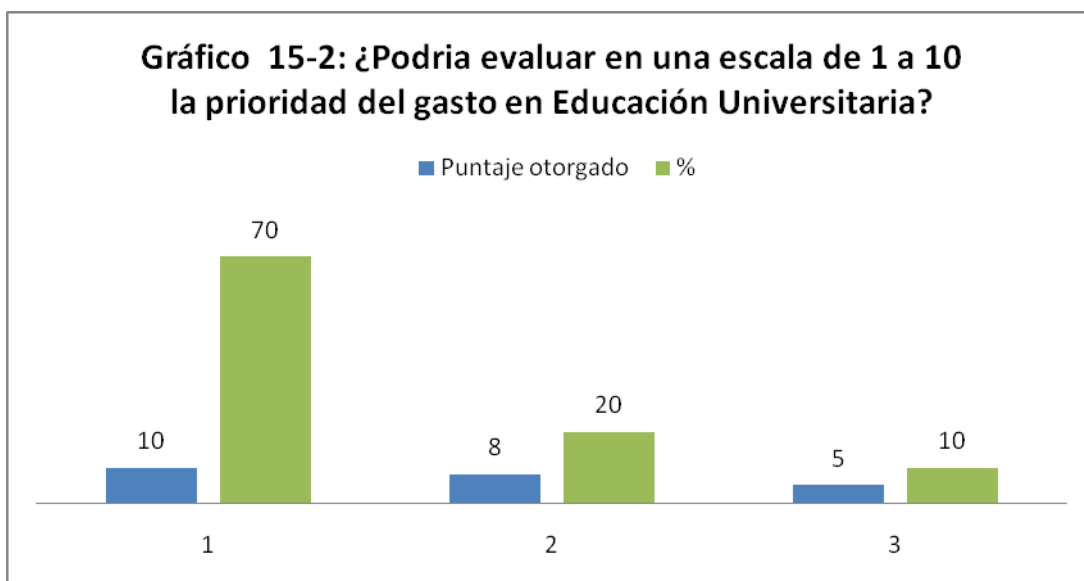
**El 20%** otorgó **2 puntos**

**Un 60%** otorgó **1 punto**

Cuadro 15.2

¿Podría evaluar en una escala de 1 a 10 la prioridad del gasto en Educación Universitaria?

PUNTUACIÓN	FRECUENCIA	PORCENTAJE
6	2	20
5	3	30
3	1	10
2	4	40
<b>TOTAL</b>	<b>10</b>	<b>100</b>



Del **100%** de entrevistados en la provincia de **Huancabamba** el **70%** al evaluar en una escala de 1 a 10 la prioridad del gasto en **Educación Universitaria** le otorgó un **puntaje de 10**.

Un **20%** otorgó **8 puntos** mientras

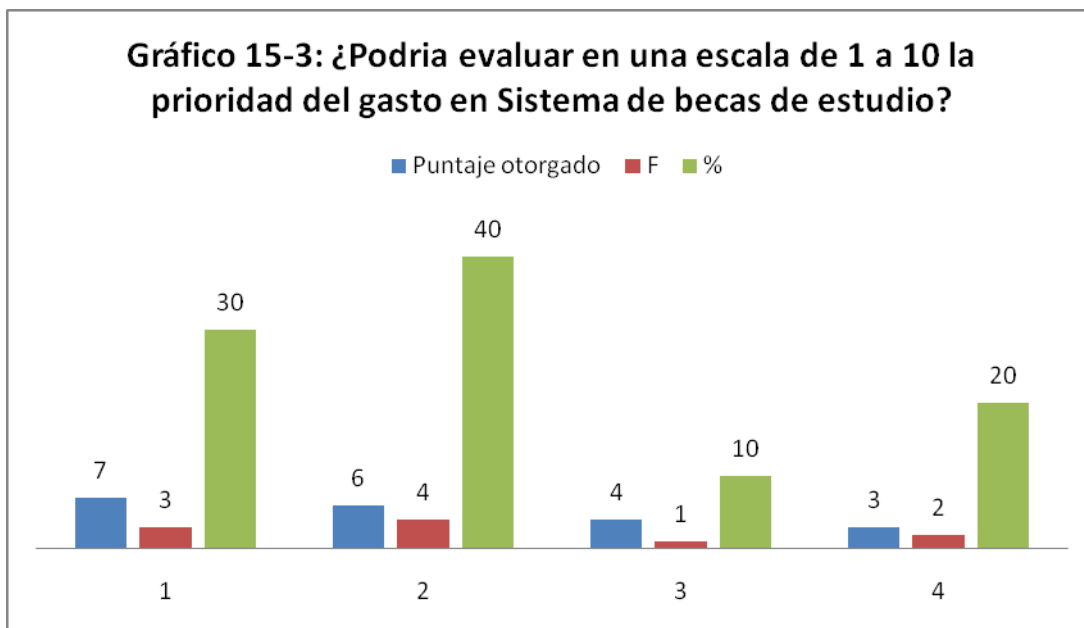
Otro **10%** otorgó **5 puntos**

Cuadro 15.3

¿Podría evaluar en una escala de 1 a 10 la prioridad del gasto en Sistema de becas de estudio?

PUNTUACIÓN	FRECUENCIA	PORCENTAJE
7	3	30

6	4	40
4	1	10
3	2	20
<b>TOTAL</b>	<b>10</b>	<b>100</b>



Del **100%** de entrevistados en la provincia de **Huancabamba** el **30%** al evaluar en una escala de 1 a 10 la prioridad del gasto en **Sistema de becas de estudio** le otorgó un **puntaje de 7**.

El **40%** otorgó **6 puntos**

Otro **10%** le otorgó **4 puntos**

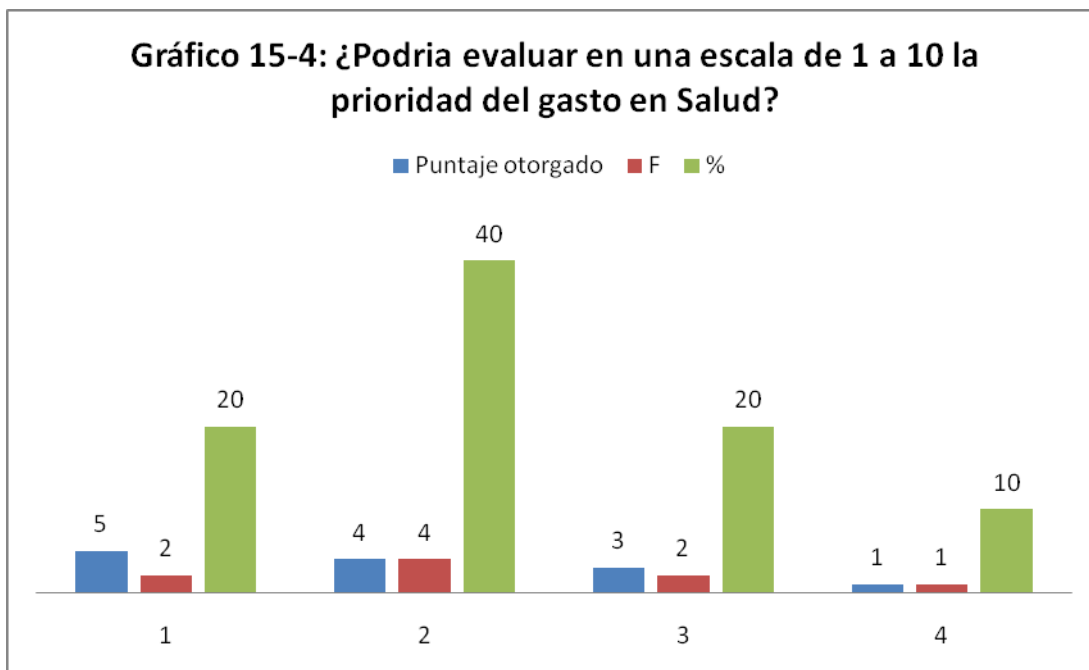
Finalmente un **20%** le otorgó **3 puntos**

Cuadro 15.4

¿Podría evaluar en una escala de 1 a 10 la prioridad del gasto de Salud?

PUNTUACIÓN	FRECUENCIA	PORCENTAJE
------------	------------	------------

5	2	20
4	4	40
3	2	20
1	1	10
<b>TOTAL</b>	<b>10</b>	<b>100</b>



Del **100%** de entrevistados en la provincia de **Huancabamba** el **20%** al evaluar en una escala de 1 a 10 la prioridad del gasto en **Salud** le otorgó un **puntaje de 5**

El **40%** otorgó **4 puntos**

Otro **20%** le otorgó **3 puntos**

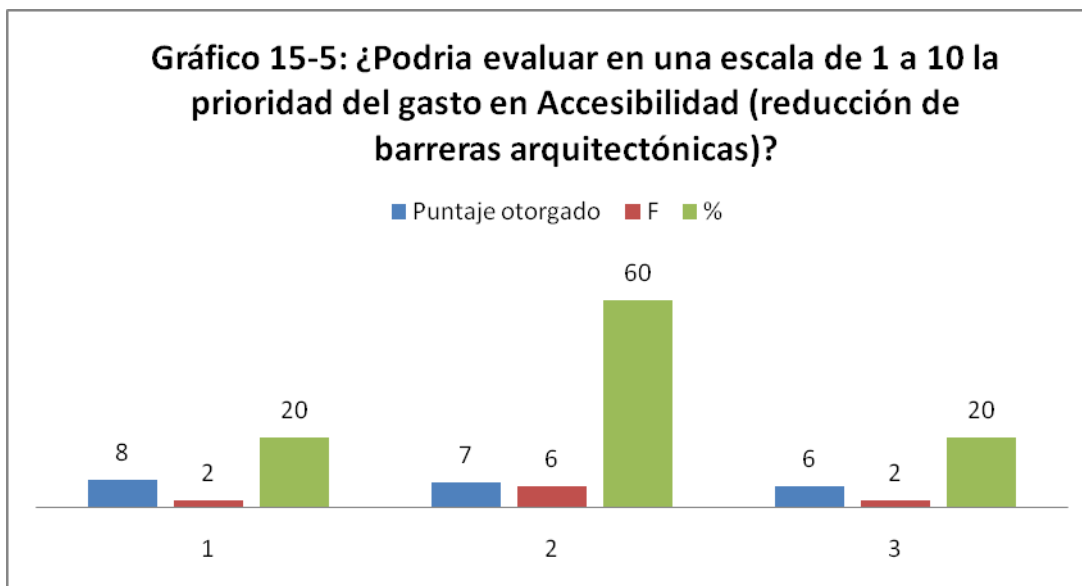
Finalmente un **10%** le otorgó **1 punto**

Cuadro 15.5

¿Podría evaluar en una escala de 1 a 10 la prioridad del gasto en Accesibilidad (reducción de barreras arquitectónicas)?

PUNTUACIÓN	FRECUENCIA	PORCENTAJE
------------	------------	------------

8	2	20
7	6	60
6	2	20
<b>TOTAL</b>	<b>10</b>	<b>100</b>



Del **100%** de entrevistados en la provincia de **Huancabamba** el **20%** al evaluar en una escala de 1 a 10 la prioridad del gasto en **Accesibilidad (reducción de barreras arquitectónicas)** le otorgó un **puntaje de 8**.

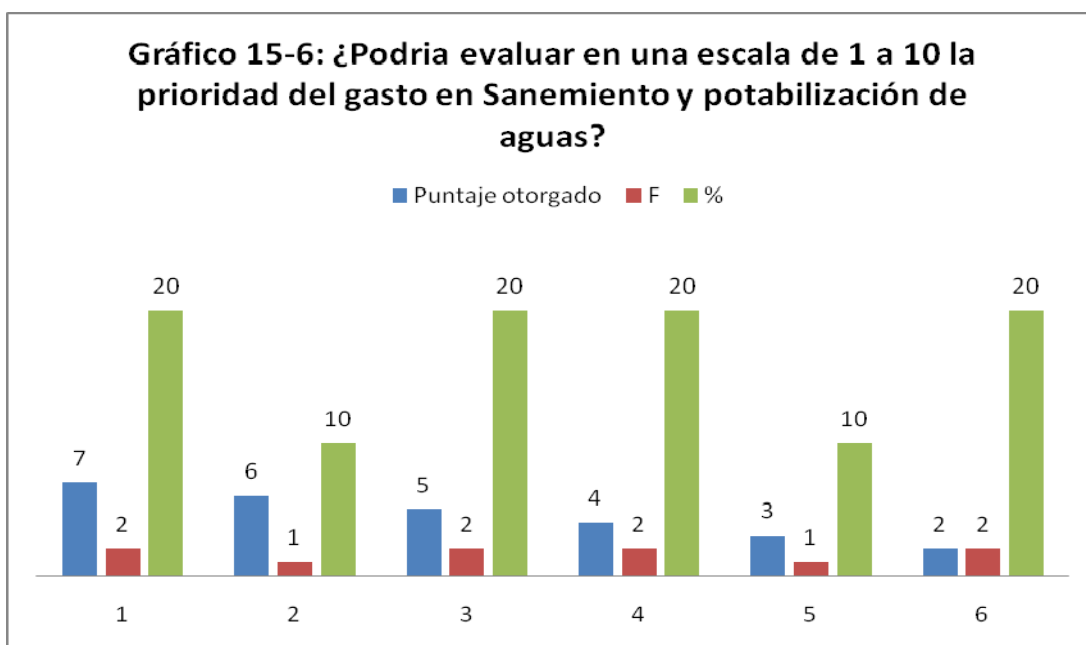
El **60%** otorgó **7 puntos**

Finalmente un **20%** le otorgó **6 puntos**

Cuadro 15.6

¿Podría evaluar en una escala de 1 a 10 la prioridad del gasto en Saneamiento y potabilización de aguas?

PUNTUACIÓN	FRECUENCIA	PORCENTAJE
7	2	20
6	1	10
5	2	20
4	2	20
3	1	10
2	2	20
<b>TOTAL</b>	<b>10</b>	<b>100</b>



Del **100%** de entrevistados en la provincia de **Huancabamba** el **20%** al evaluar en una escala de 1 a 10 la prioridad del gasto en **Saneamiento y potabilización de aguas** le otorgó un **puntaje de 7**.

El **10%** otorgó **6 puntos**

Un **20%** otorgó **5 puntos**

Otro **20%** otorgó **4 puntos**

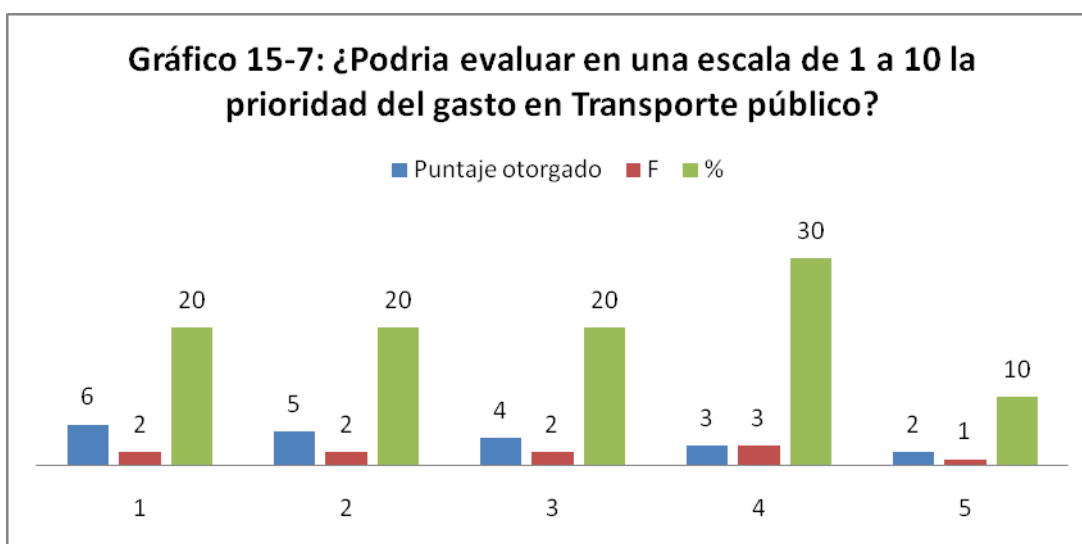
Mientras un **10%** otorgó **3 puntos**

Finalmente un **20%** le otorgó **2 puntos**

Cuadro 15.7

¿Podría evaluar en una escala de 1 a 10 la prioridad del gasto en Transporte público?

PUNTUACIÓN	FRECUENCIA	PORCENTAJE
6	2	20
5	2	20
4	2	20
3	3	30
2	1	10
<b>TOTAL</b>	<b>10</b>	<b>100</b>



Del **100%** de entrevistados en la provincia de **Huancabamba** el **20%** al evaluar en una escala de 1 a 10 la prioridad del gasto en **Transporte público** le otorgó un **puntaje de 6**.

El **20%** otorgó **5 puntos**

Un **20%** otorgó **4 puntos**

Mientras un **30%** otorgó **3 puntos**

Finalmente un **10%** le otorgó **2 puntos**

Del 100% de entrevistados en la provincia de **Huancabamba** al evaluar en una escala de 1 a 10 la prioridad del gasto en las materias de Educación obligatoria, Educación Universitaria, Sistema de becas de estudio, salud, Accesibilidad (reducción de barreras arquitectónicas), Saneamiento y potabilización de aguas, Transporte público.

El mayor puntaje otorgado en esta pregunta fue de 7:

- Accesibilidad (reducción de barreras arquitectónicas) el 60%
- Sistema de becas de estudio 30%
- Saneamiento y potabilización de aguas 20%

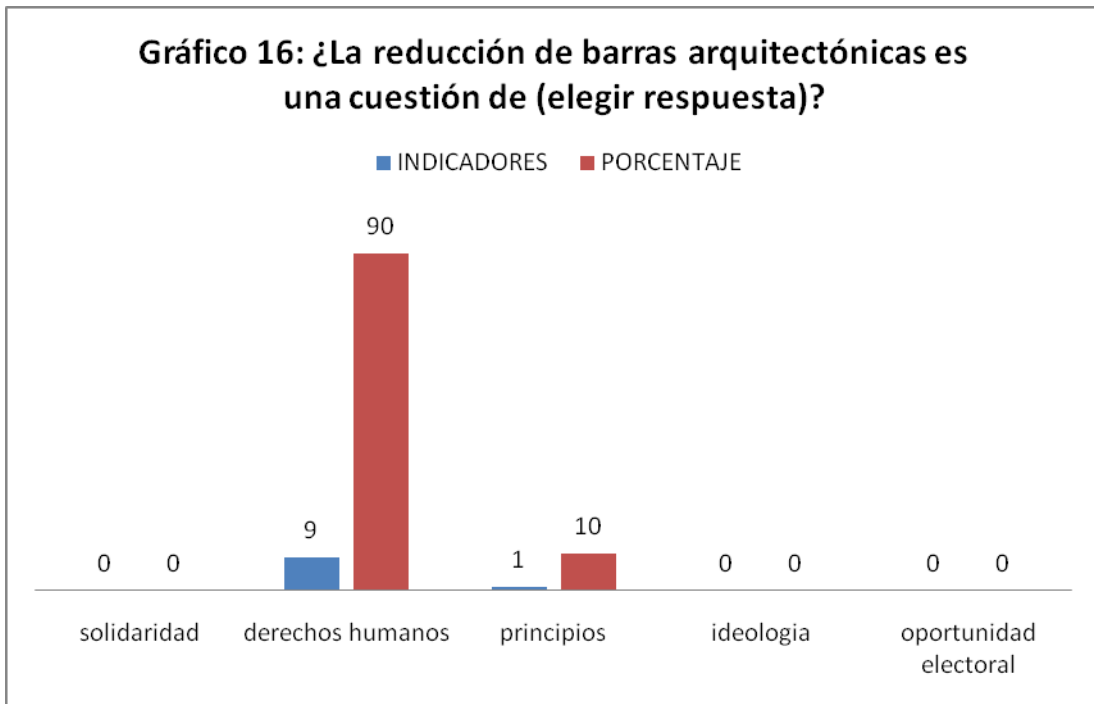
De esta información podemos inferir que estas personas piensan que la prioridad del gasto debe aplicarse a la Accesibilidad (reducción de barreras arquitectónicas).

Cuadro 16

La reducción de barreras arquitectónicas es una cuestión de: (elegir una respuesta)

<b>INDICADORES</b>	<b>FRECUENCIA</b>	<b>PORCENTAJE</b>
Solidaridad	0	0
Derechos Humanos	9	90
Principios	1	10
Ideología	0	0
Oportunidad Laboral	0	0
<b>TOTAL</b>	<b>10</b>	<b>100</b>





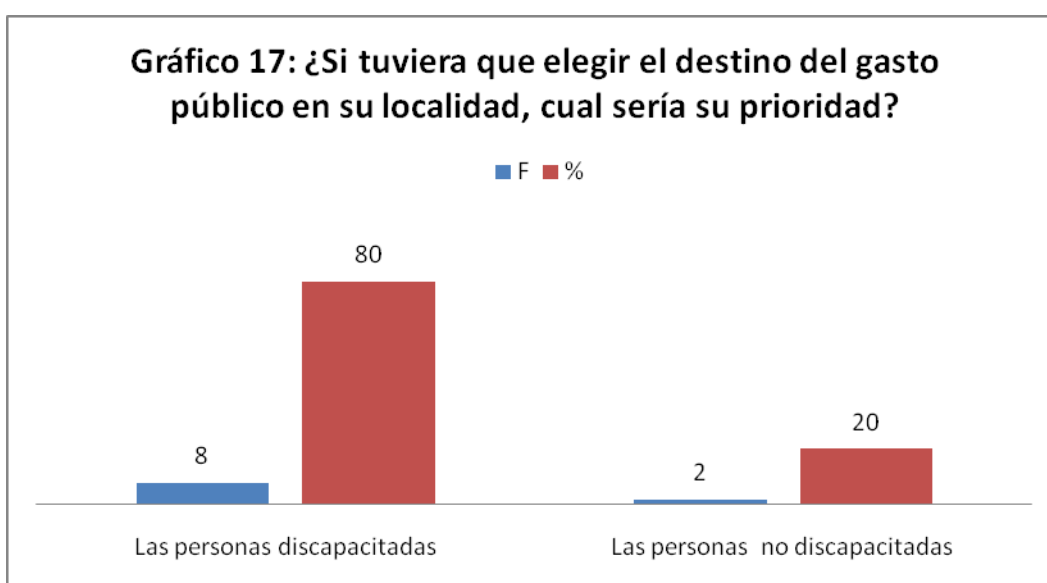
**Del 100%** de entrevistados en la provincia de **Huancabamba** el **90%** entiende **reducción de barras arquitectónicas** el **Derechos humanos**

Mientras que un **10%** manifestó que la reducción de barras arquitectónicas se refiere al término **principios**

Cuadro 17

Si tuviera que elegir el destino del gasto público en su localidad, ¿cuál sería su prioridad?

INDICADORES	FRECUENCIA	PORCENTAJE
Las personas discapacitadas	8	80
Las personas no discapacitadas	2	20
<b>TOTAL</b>	<b>10</b>	<b>100</b>



Del 100% de entrevistados en la provincia de **Huancabamba** el 80% elegiría el destino del gasto público en su localidad para obras en beneficio de las personas discapacitadas como:

- Reducción de barreras arquitectónicas en los espacios públicos (aceras, edificios públicos)
- Transporte público adaptado
- Semáforos sonoros

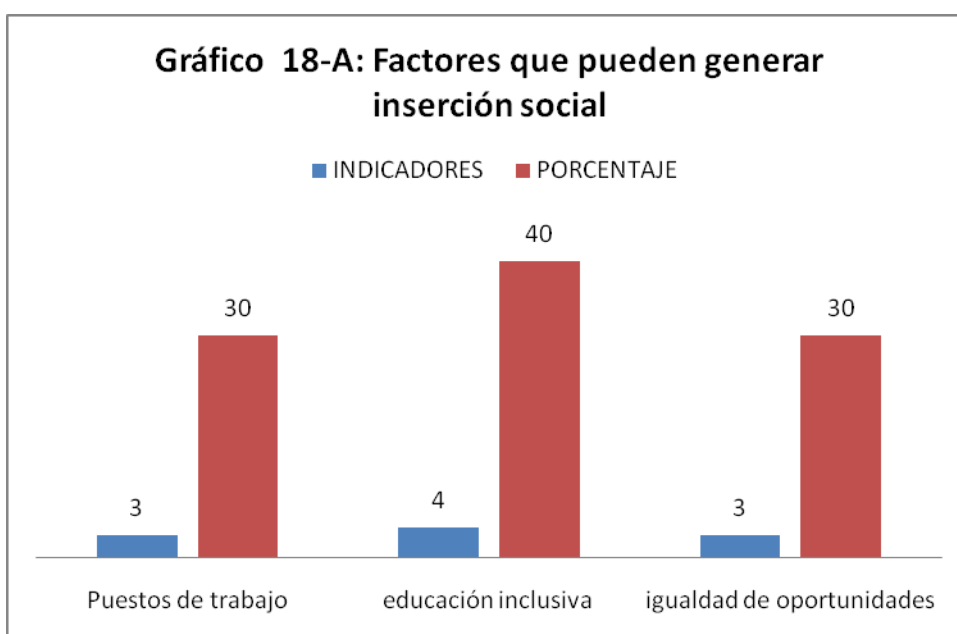
Un 20% elegiría el destino del gasto público en su localidad para obras en beneficio de las personas sin discapacidad como:

- Extensión y rapidez de internet

Cuadro 18.A

Factores que pueden generar inserción social

INDICADORES	FRECUENCIA	PORCENTAJE
Puestos de trabajo	3	30
Educación inclusiva	4	40
Igualdad de oportunidades	3	30
<b>TOTAL</b>	<b>10</b>	<b>100</b>



Del **100%** de entrevistados en la provincia de **Huancabamba** el **30%** asume que uno de los **factores que puede generar inserción social** es la existencia de **puestos de trabajo** para personas discapacitadas

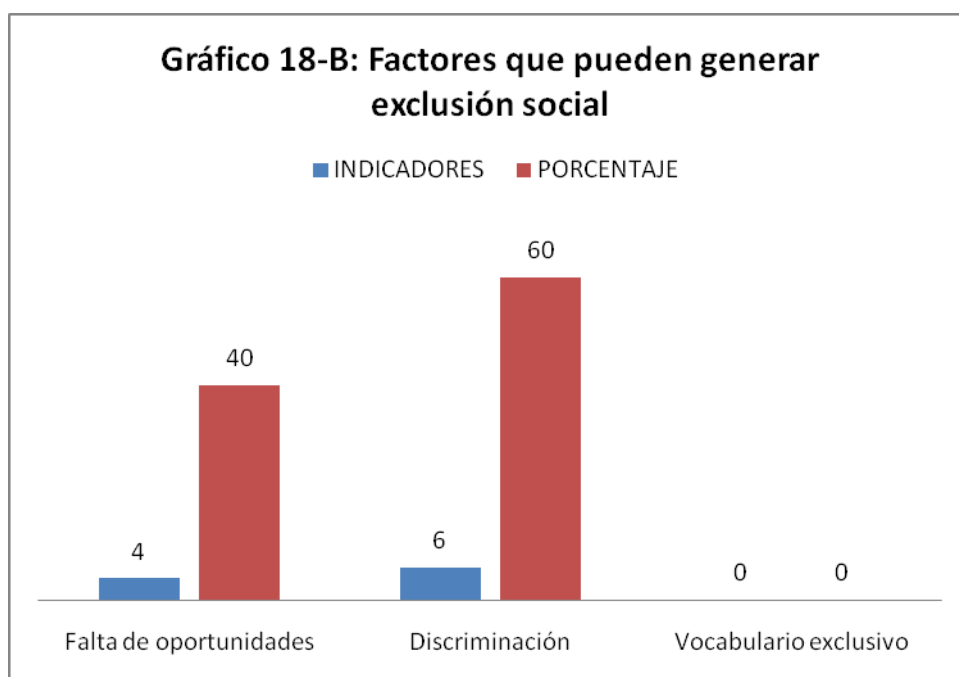
Un **40%** cree que una **educación inclusiva** sería un de los **factores que puede generar inserción social** para personas discapacitadas

Finalmente un **30%** afirmó que **la igualdad de oportunidades** sería uno de los **factores que puede generar inserción social** para personas discapacitadas

Cuadro 18.B

Factores que pueden generar exclusión social

INDICADORES	FRECUENCIA	PORCENTAJE
Falta de oportunidades	4	40
Discriminación	6	60
Vocabulario exclusivo	0	0
<b>TOTAL</b>	<b>10</b>	<b>100</b>



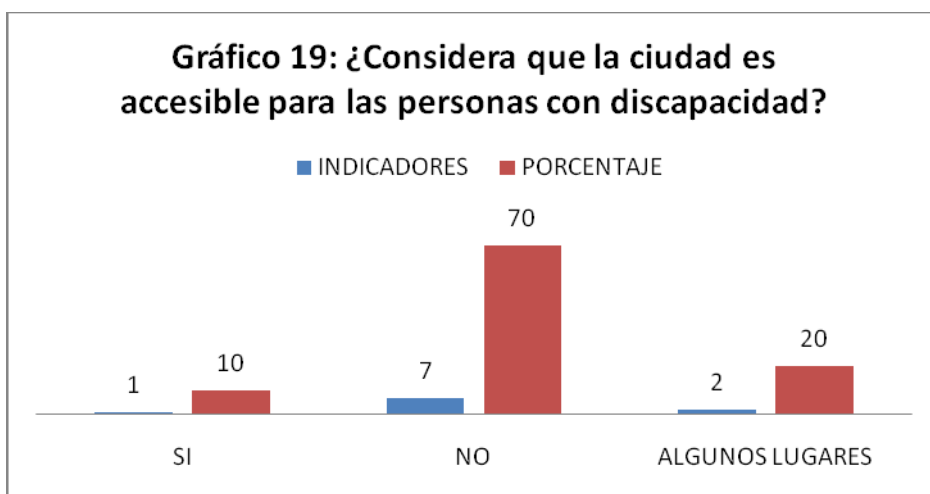
Del **100%** de entrevistados en la provincia de **Huancabamba** el **40%** asume que uno de los **factores que puede generar exclusión social** es **falta de oportunidades** para personas discapacitadas

Mientras un **60%** cree que la discriminación sería un de los factores que puede generar exclusión social para personas discapacitadas

Cuadro 19

¿Considera que la ciudad es accesible para las personas con discapacidad?

INDICADORES	FRECUENCIA	PORCENTAJE
SI	1	10
NO	7	70
ALGUNOS LLUGARES	2	20
<b>TOTAL</b>	<b>10</b>	<b>100</b>



Del **100%** de entrevistados en la provincia de **Huancabamba** el **10%** considera que **la ciudad es accesible para las personas con discapacidad**

El **70%** considera que **la ciudad no es accesible para las personas con discapacidad**

Finalmente otro **20%** manifestó que solo **algunos lugares de la ciudad son accesibles para las personas con discapacidad**