

**RESULTADOS DE LAS ENTREVISTAS REALIZADAS SOBRE EL TEMA DE
LA DISCAPACIDAD**

PROVINCIA DE PAITA, PIURA, PERÚ

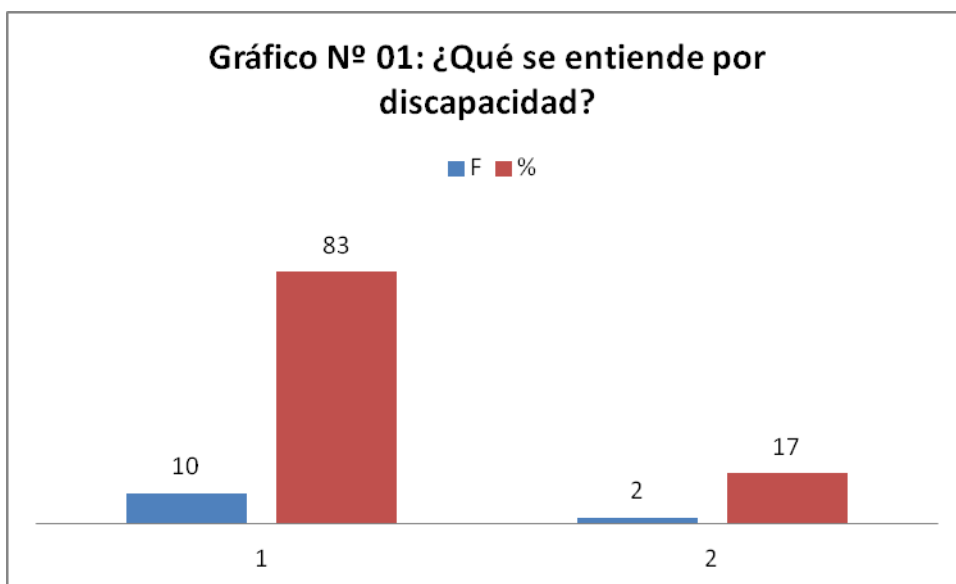
ANÁLISIS DE LOS RESULTADOS DE LA ENTREVISTA APLICADA A DIRECTIVOS DE INSTITUCIONES PÚBLICAS Y PRIVADAS DE LA PROVINCIA DE PAITA¹

ANÁLISIS E INTERPRETACIÓN DE LOS DATOS ESTADÍSTICOS

Cuadro 1

¿Qué se entiende por discapacidad?

INDICADORES	FRECUENCIA	PORCENTAJE
DEFINICION GENERAL	10	83
INCOMPLETA	2	17
TOTAL	12	100



¹ Todos los datos que se muestran en los cuadros y en los gráficos del texto fueron obtenidos a partir de la Encuesta sobre Discapacidad realizada en la provincia en el año 2011

Del 100% de entrevistados en la provincia de Paita el 83% dio una definición general de este término

- Anomalía de una persona / Persona que tiene una desventaja por encima de las otras/ deficiencia
- Personas que tiene alguna patología que no les permite desenvolverse con normalidad
- Personas que presentan limitaciones que pueden ser físicas o intelectual
- Persona que muestra dificultades físicas y/o mentales
- Personas impedidas de valerse por sí solos
- Impedimento del aparato psicomotriz en general
- Impedimento que parece cualquier persona

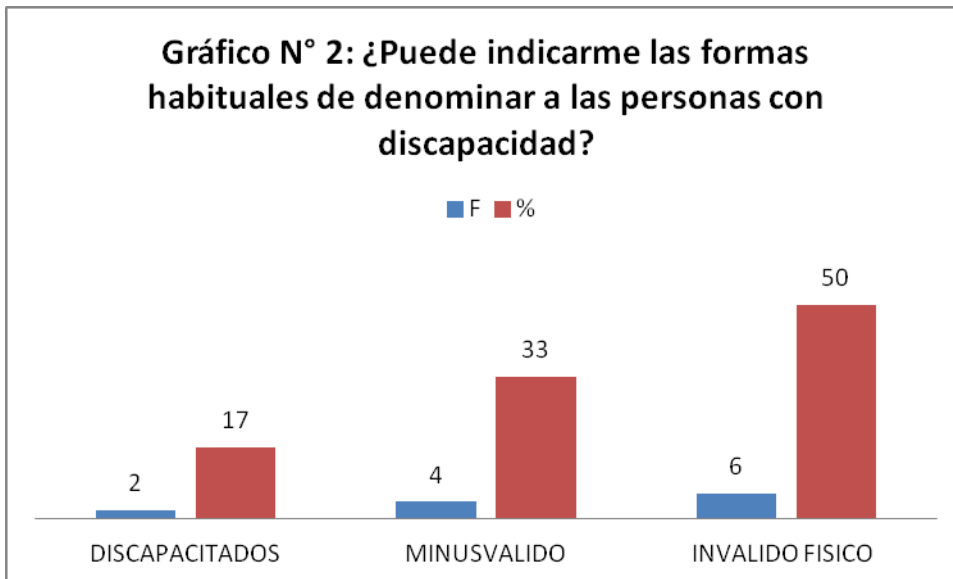
Un 17% definió el término discapacidad de una manera parcial

- Personas con defectos físicos

Cuadro 2

¿Puede indicarme las formas habituales de denominar a las personas con discapacidad?

INDICADORES	FRECUENCIA	PORCENTAJE
DISCAPACITADOS	2	17
MINUSVALIDO	4	33
INVALIDO FISICO	6	50
TOTAL	14	100



Del 100% de entrevistados en la provincia de **Paita** el **50%** les denominaba por según el tipo de **invalidéz física** que tenían: **cojo, ciego, sordo, mudo, ciego, manco, tuerto.**

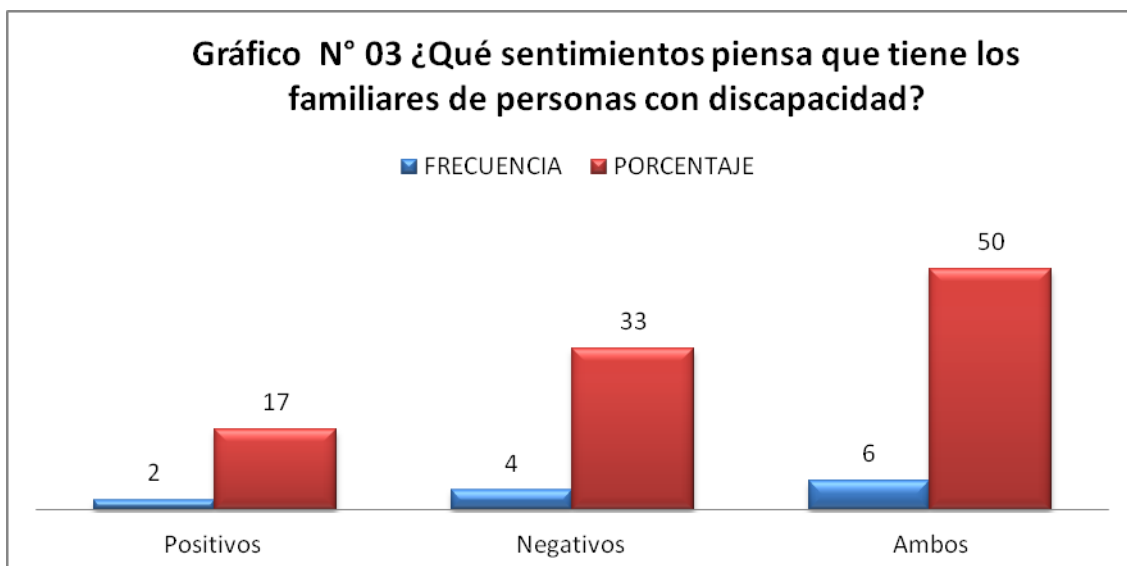
Un **33 %** indicó que a estas personas se les denominan habitualmente **minusválido**

Otro **17 %** indicó que a estas personas se les denominan habitualmente **discapacitados**

Cuadro 3

¿Qué sentimientos piensa que tiene los familiares de personas con discapacidad?

INDICADORES	FRECUENCIA	PORCENTAJE
Positivos (amor, responsabilidad, etc)	2	17
Negativos (vergüenza, pena, sobreprotección, etc.)	4	33
Ambos	6	50
TOTAL	12	100



Del **100%** de entrevistados en la provincia de **Paita** el **17%** piensa que los familiares tienen sentimientos positivos como amor, responsabilidad, etc., para con estas personas

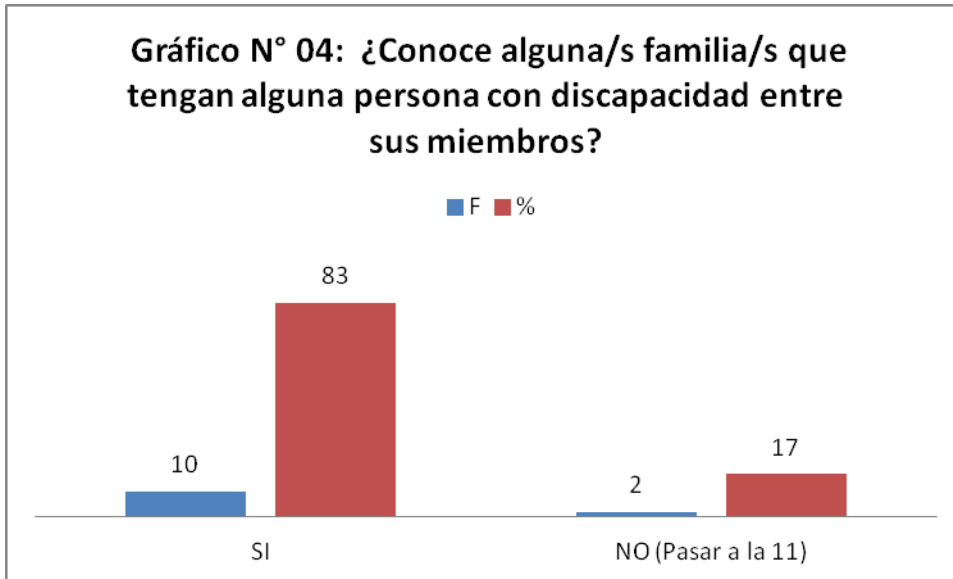
Un **33%** afirmó que los familiares tienen sentimientos negativos como vergüenza, pena, sobreprotección, etc., para con estas personas

Otro **50%** afirmó que los familiares tienen sentimientos encontrados: positivos y negativos.

Cuadro 4

¿Conoce alguna/s familia/s que tenga/n alguna/s persona con discapacidad entre sus miembros?

INDICADORES	FRECUENCIA	PORCENTAJE
SI	10	83
NO (Pasar a la 11)	2	17
TOTAL	12	100



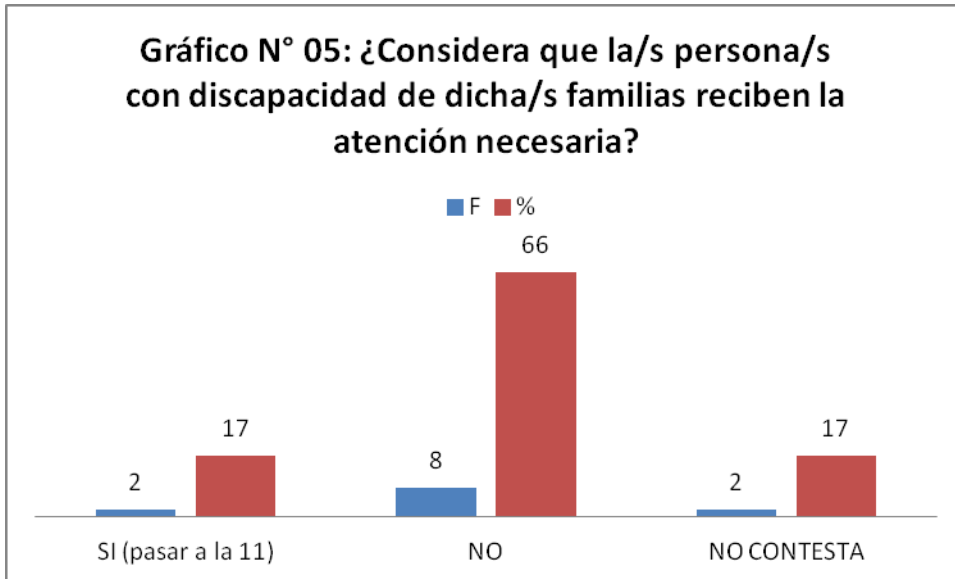
El **100%** de entrevistados en la provincia de **Paita** el **83%** conoce algunas familias que tienen alguna persona con discapacidad entre sus miembros

Mientras el **17%** afirma que no

Cuadro 5

¿Considera que la/s persona/s con discapacidad de dicha/s familia/s reciben la atención necesaria?

INDICADORES	FRECUENCIA	PORCENTAJE
SI (pasar a la 11)	2	17
NO	8	66
NO CONTESTA	2	17
TOTAL	12	100



Del **100%** de entrevistados en la provincia de **Paita** el **66%** considera esta/s persona/s con discapacidad no reciben la atención necesaria.

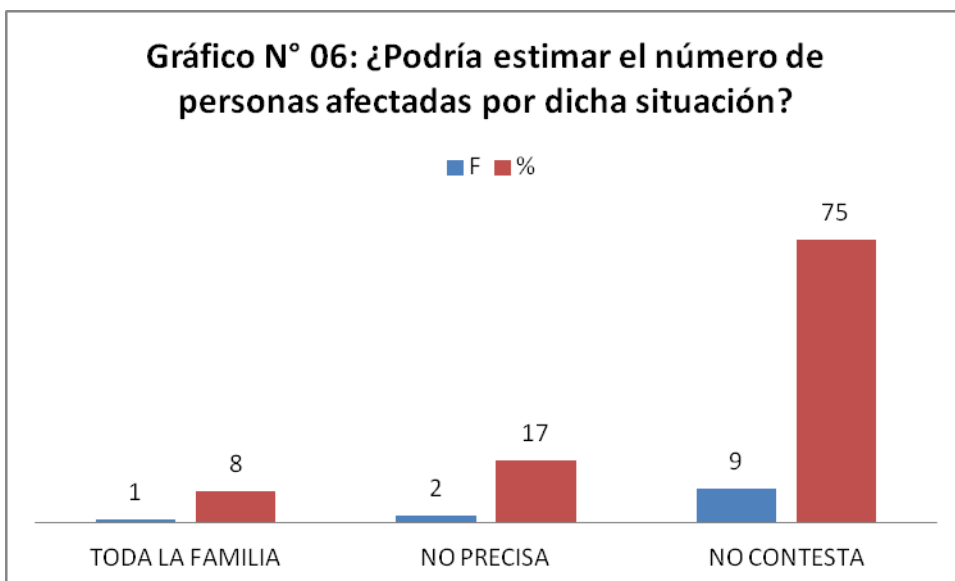
Otro **17%** reciben la atención necesaria.

Finalmente un **17%** prefirió no contestar.

Cuadro 6

¿Podría estimar el número de personas afectadas por dicha situación?

INDICADORES	FRECUENCIA	PORCENTAJE
TODA LA FAMILIA	1	8
NO PRECISA	2	17
NO CONTESTA	9	75
TOTAL	12	100



Del **100%** de entrevistados en la provincia de **Paita** el **75%** no contesta

El **17%** no precisa.

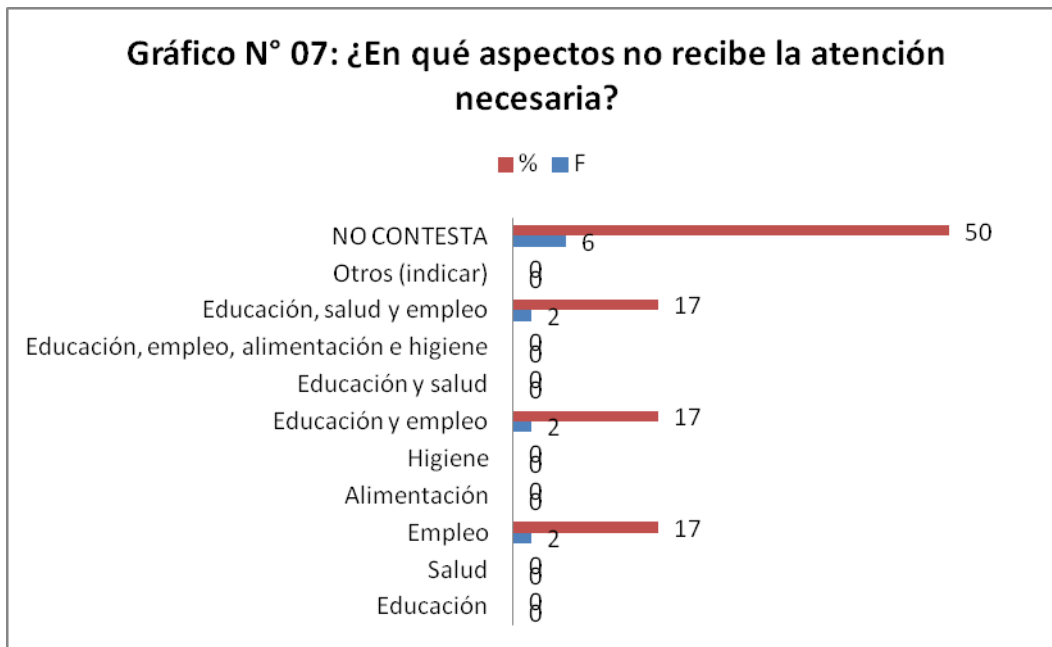
El **8%** cree que es toda la familia.

Cuadro 7

¿En qué aspectos no recibe la atención necesaria?

INDICADORES	FRECUENCIA	PORCENTAJE
Educación	0	0
Salud	0	0
Empleo	2	17
Alimentación	0	0
Higiene	0	0
Educación y empleo	2	17
Educación y salud	0	0
Educación, empleo, alimentación e higiene	0	0
Educación, salud y empleo	2	17

Otros (indicar)	0	0
NO CONTESTA	6	50
TOTAL	12	100



Del **100%** de entrevistados en la provincia de **Paita** el **17%** manifiesta que las personas con discapacidad no reciben la atención necesaria en **empleo**

El **17%** afirma que las personas con discapacidad no reciben la atención necesaria en **educación y empleo**

Un **17%** en **educación, salud y empleo**.

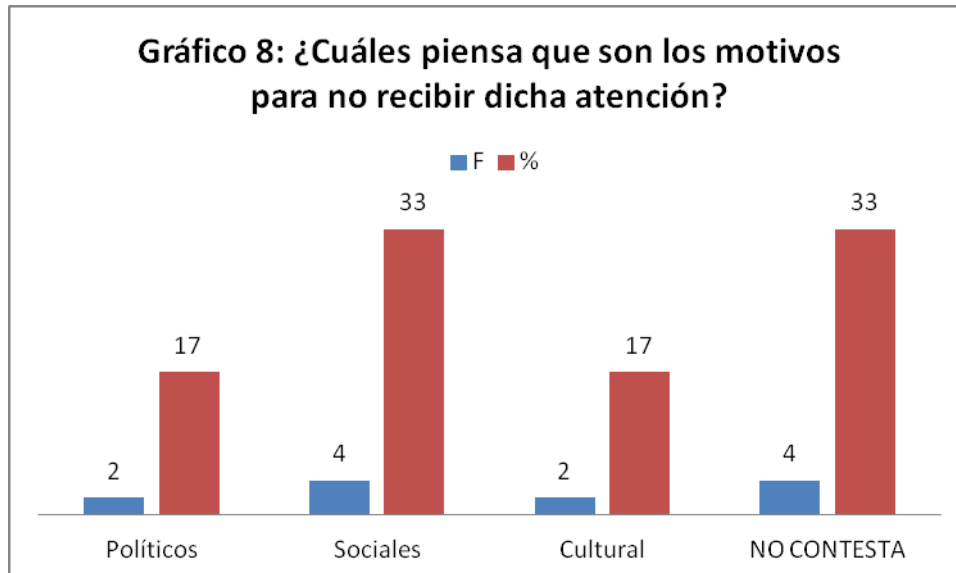
Finalmente un **50%** no contestó.

Cuadro 8

¿Cuáles piensa que son los motivos para no recibir dicha atención?

INDICADORES	FRECUENCIA	PORCENTAJE
Políticos	0	0
Sociales	3	25

Cultural	5	42
NO CONTESTA	4	33
TOTAL	12	100



Del **100%** de entrevistados en la provincia de **Paita** el **17%** que son motivos políticos las razones por las que estas personas no reciban la atención necesaria

- Poco interés

Un **33 %** opina que los motivos para no recibir dicha atención son de carácter **social**:

- Irresponsabilidad familiar, perjuicios, sobreprotección.
- Por discriminación no piensan que también son útiles a la sociedad.
- Dejadez, vergüenza.

Un **17 %** opina que los motivos para no recibir dicha atención son de carácter **cultural**:

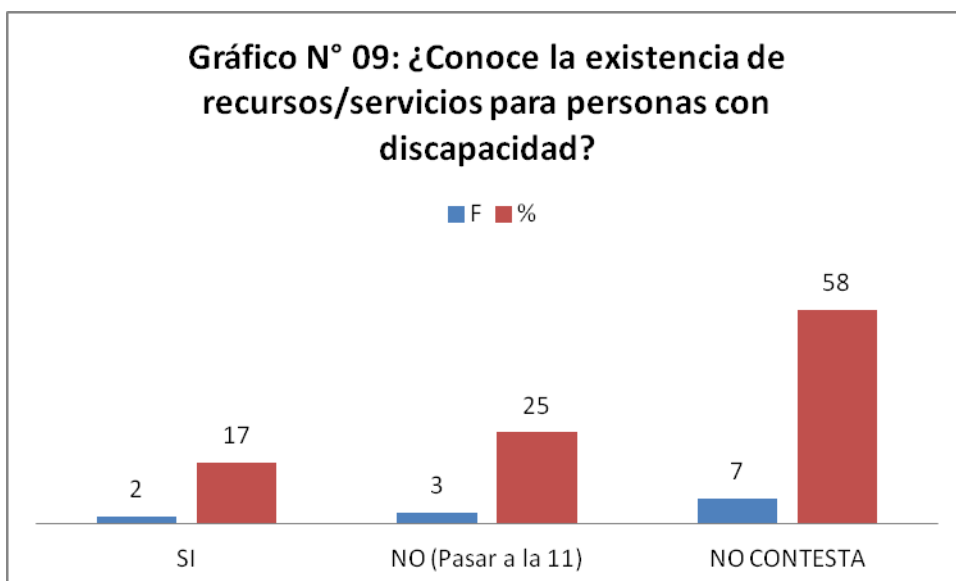
- Ignorancia.

Finalmente el **33 %** no contestó

Cuadro 9

¿Conoce la existencia de recursos/servicios para personas con discapacidad?

INDICADORES	FRECUENCIA	PORCENTAJE
SI	2	17
NO (Pasar a la 11)	3	25
NO CONTESTA	7	58
TOTAL	12	100



Del **100%** de entrevistados en la provincia de **Paita** el **17%** conoce la existencia de recursos/servicios para personas con discapacidad.

Un **25%** afirma que no conoce la existencia de recursos/servicios para personas con discapacidad.

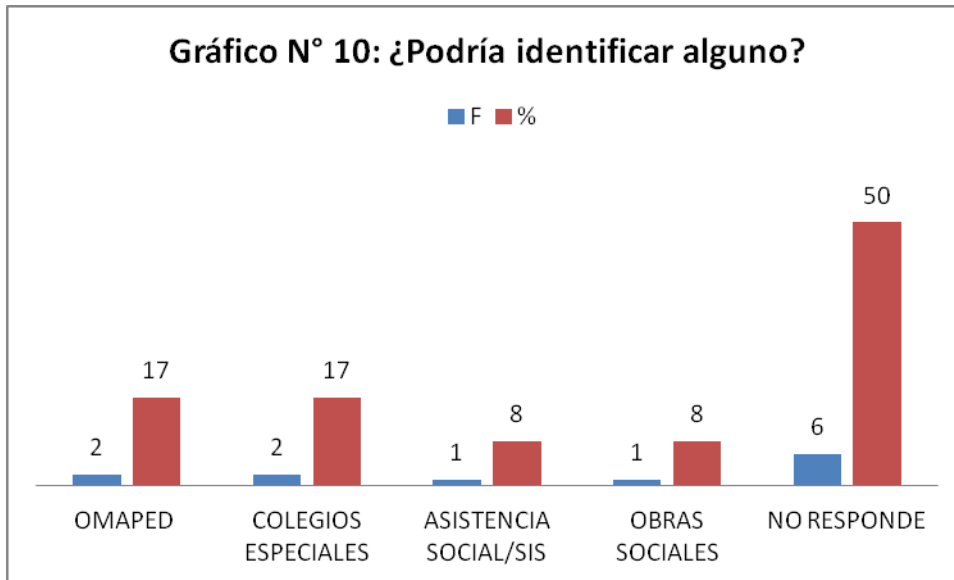
Finalmente un **58%** no contesta.

Cuadro 10

¿Podría identificar alguno?

INDICADORES	FRECUENCIA	PORCENTAJE
OMAPED	2	17
COLEGIOS ESPECIALES	2	17

ASISTENCIA SOCIAL/SIS	1	8
OBRAS SOCIALES	1	8
NO RESPONDE	6	50
TOTAL	12	100



Del **100%** de entrevistados en la provincia de **Paita** el **17%** identificó a **OMAPED** como uno de los organismos que brindan recursos/servicios para personas con discapacidad

Un **17%** identificó a **los colegios especiales**

Otro **8%** a la asistencia social y el SIS

Un **8%** respondió que las obras sociales son un recurso/ servicio para personas con discapacidad.

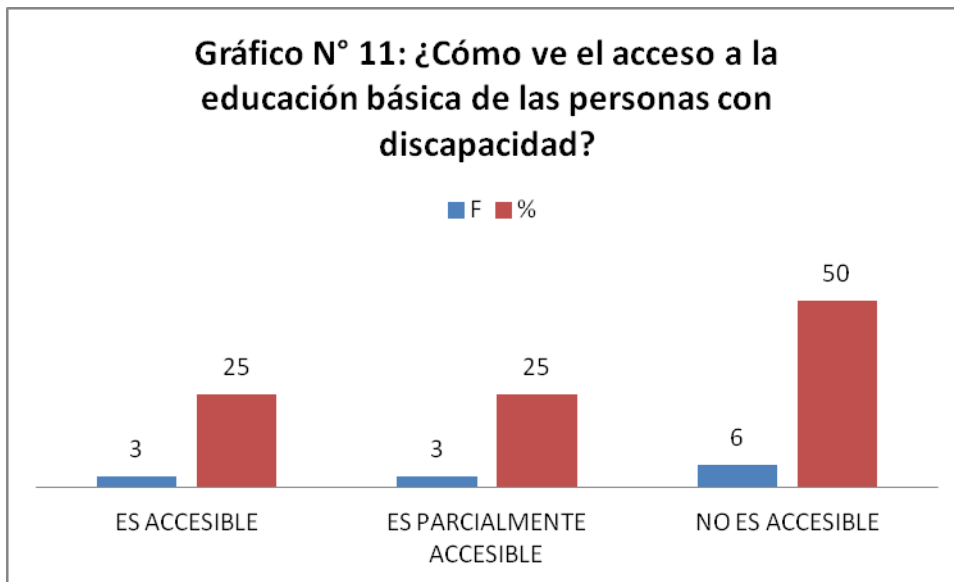
Finalmente el **50%** no respondió a la pregunta

Cuadro 11

¿Cómo ve el acceso a la educación básica de las personas con discapacidad?

INDICADORES	FRECUENCIA	PORCENTAJE
-------------	------------	------------

ES ACCESIBLE	2	25
ES PARCIALMENTE ACCESIBLE	2	25
NO ES ACCESIBLE	6	50
TOTAL	12	100



Del **100%** de entrevistados en la provincia de **Paita** el **25%** afirma que el acceso a la educación básica de las personas con discapacidad es **accesible** gracias a la ley de inclusión.

Un **25%** afirma que el acceso a la educación básica de las personas con discapacidad es **parcial**, porque:

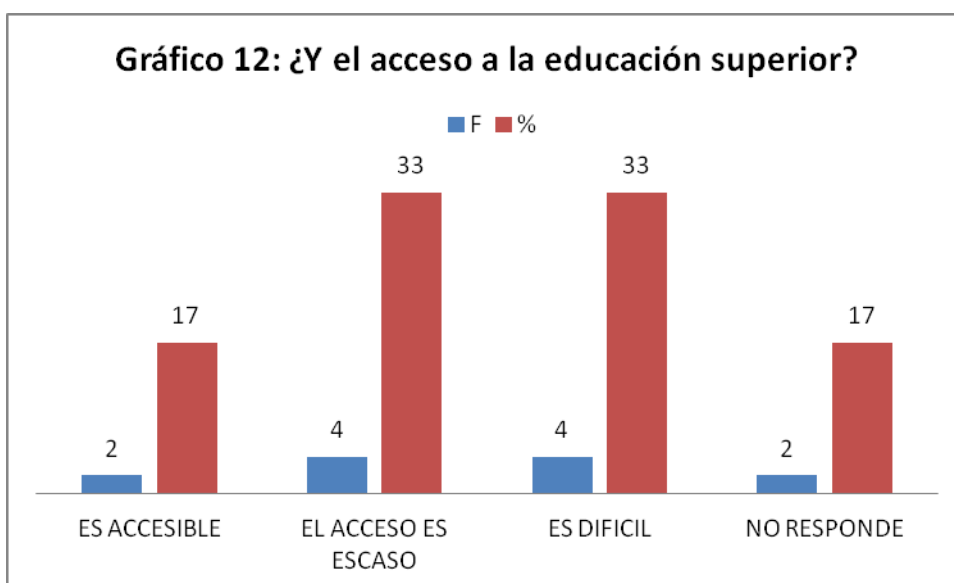
- No hay centros suficientes para estas personas
- La atención a las personas con discapacidad es escasa
- Está en proceso

Otro **50%** expresó que el acceso a la educación básica de las personas con discapacidad no es **accesible** o difícilmente se accede a ellos dependiendo de la discapacidad

Cuadro 12

¿Y el acceso a la Educación Superior?

INDICADORES	FRECUENCIA	PORCENTAJE
ES ACCESIBLE	2	17
EL ACCESO ES ESCASO	4	33
ES DIFICIL	4	33
NO RESPONDE	2	17
TOTAL	12	100



Del **100%** de entrevistados en la provincia de **Paita** el **17%** afirma que tienen acceso a la educación superior.

El **33%** afirma que las personas con discapacidad que el acceso es escaso

Mientras que **33%** afirma que las personas con discapacidad difícilmente tienen acceso a la educación superior.

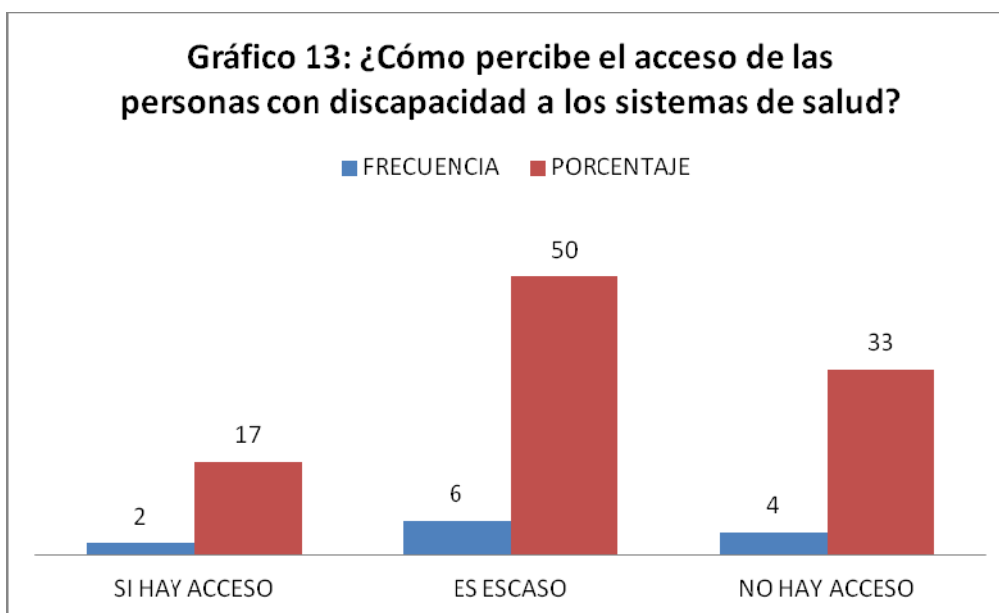
Finalmente un **17%** no responde.

Cuadro 13

¿Cómo percibe el acceso de las personas con discapacidad a los sistemas de salud?

INDICADORES	FRECUENCIA	PORCENTAJE
-------------	------------	------------

SI HAY ACCESO	2	17
ES ESCASO	6	50
NO HAY ACCESO	2	33
TOTAL	12	100



Del **100%** de entrevistados en la provincia de **Paita** el **17%** afirma que personas con discapacidad si tienen acceso a los sistemas de salud.

Un **50%** afirma que el acceso a los sistemas de salud de las personas con discapacidad es **escaso**.

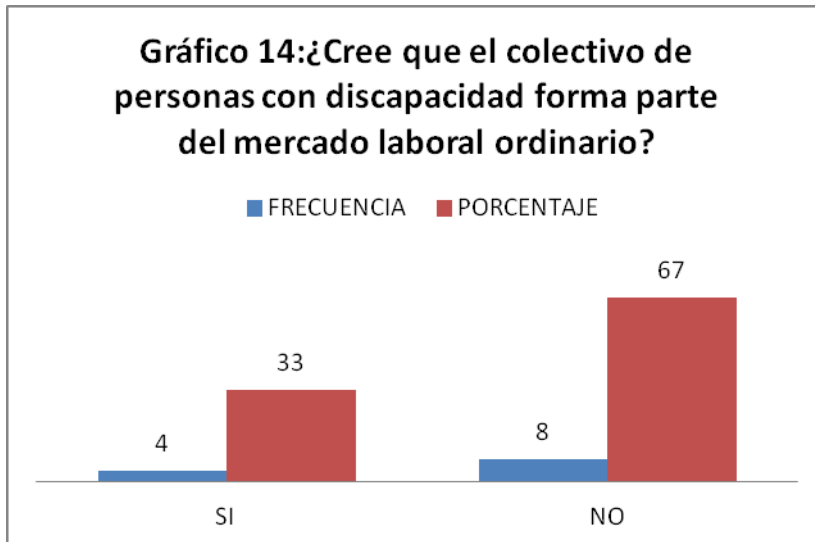
Un **33 %** que las personas con discapacidad no tienen acceso a los sistemas de salud

Cuadro 14

¿Cree que el colectivo de personas con discapacidad forma parte del mercado laboral ordinario?

INDICADORES	FRECUENCIA	PORCENTAJE
-------------	------------	------------

SI	4	33
NO	8	67
TOTAL	12	100



Del **100%** de entrevistados en la provincia de **Paita** el **33%** cree que el colectivo de personas con discapacidad forma parte del mercado laboral ordinario

Otro **67%** expresó que no.

Cuadro 15.1

¿Podría evaluar en una escala de 1 a 10 la prioridad del gasto en las siguientes materias:

Educación obligatoria

Educación Universitaria

Sistema de becas de estudio

Salud

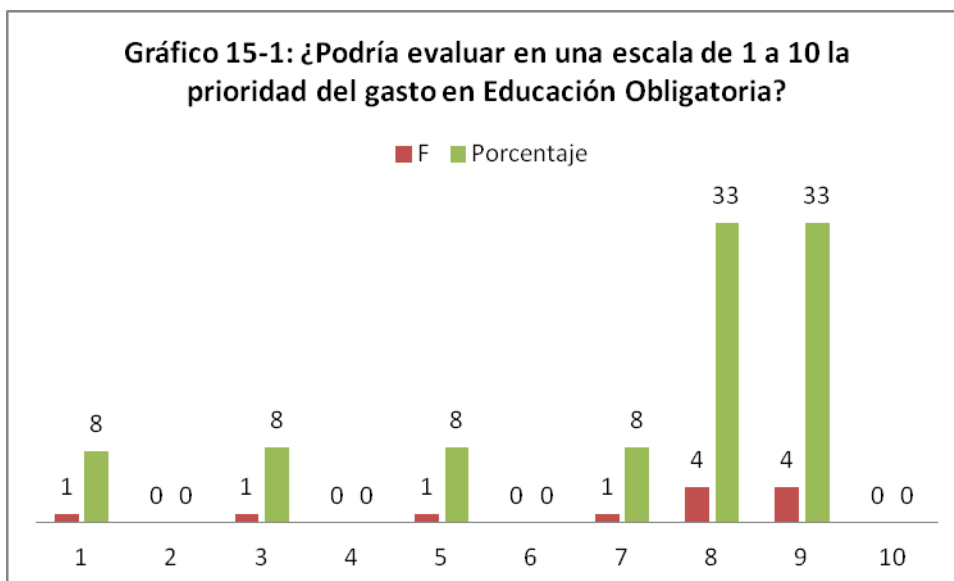
Accesibilidad (reducción de barreras arquitectónicas)

Saneamiento y potabilización de aguas

Transporte público?

PUNTUACIÓN	FRECUENCIA	PORCENTAJE
1	1	8
2	0	0
3	1	8

4	0	0
5	1	8
6	0	0
7	1	8
8	4	33
9	4	33
10	0	0
TOTAL	12	100



Del **100%** de entrevistados en la provincia de **Paíta** el **33%** al evaluar en una escala de 1 a 10 la prioridad del gasto en **Educación Obligatoria** le otorgó un **puntaje de 9**

El 33% otorgó **8 puntos**.

Un 8% otorgó **7 puntos**.

Otro 8% otorgó **5 puntos**.

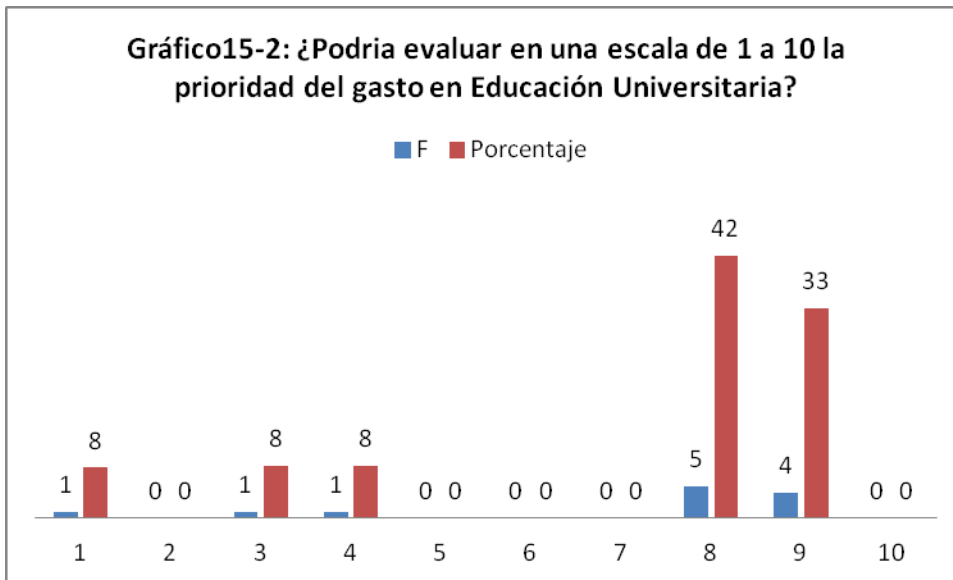
Un 8% otorgó **3 puntos**.

Por último 8% otorgó **1 punto**.

Cuadro 15.2

¿Podría evaluar en una escala de 1 a 10 la prioridad del gasto en Educación Universitaria?

PUNTUACIÓN	FRECUENCIA	PORCENTAJE
1	1	8
2	0	0
3	1	8
4	1	8
5	0	0
6	0	0
7	0	0
8	5	42
9	4	33
10	0	0
TOTAL	12	100



Del **100%** de entrevistados en la provincia de **Paita** el **33%** al evaluar en una escala de 1 a 10 la prioridad del gasto en **Educación Universitaria** le otorgó un **puntaje de 9**

El 42% otorgó 8 puntos.

Un 8% otorgó 4 puntos.

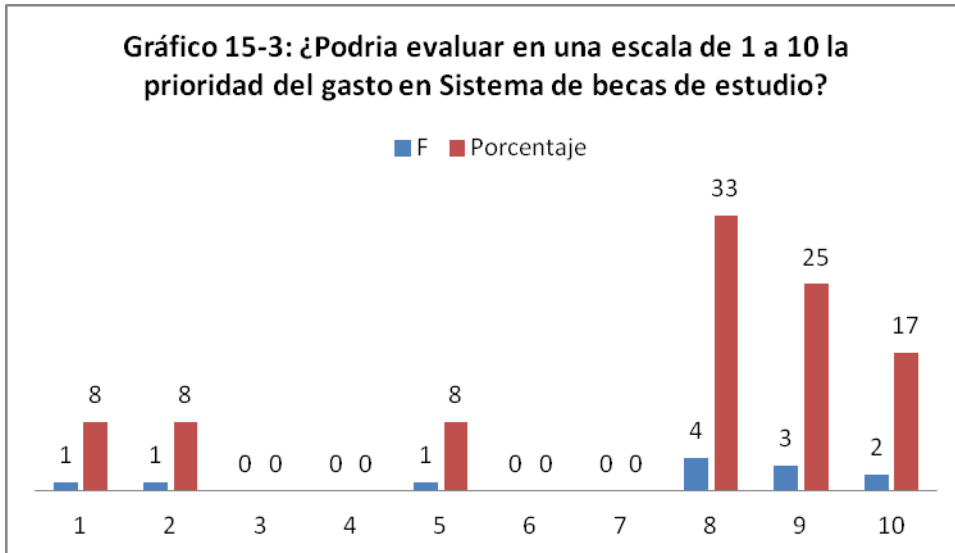
Un 8% otorgó 3 puntos.

Por último 8% otorgó 1 punto.

Cuadro 15.3

¿Podría evaluar en una escala de 1 a 10 la prioridad del gasto en Sistema de becas de estudio?

PUNTUACIÓN	FRECUENCIA	PORCENTAJE
1	1	8
2	1	8
3	0	0
4	0	0
5	1	8
6	0	0
7	0	0
8	4	33
9	3	25
10	2	17
TOTAL	12	100



Del **100%** de entrevistados en la provincia de **Paita** el **17%** al evaluar en una escala de 1 a 10 la prioridad del gasto en **Sistema de becas de estudio** le otorgó un **puntaje de 10**

El **25%** otorgó **9 puntos**.

Un **33%** otorgó **8 puntos**.

Un **8%** otorgó **5 puntos**.

El **8%** otorgó **2 puntos**.

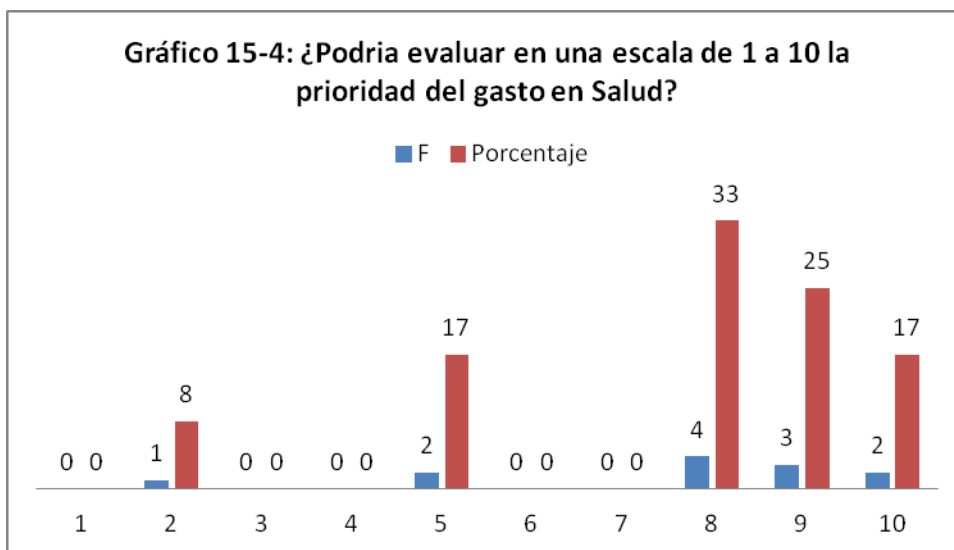
Por último **8%** otorgó **1 punto**.

Cuadro 15.4

¿Podría evaluar en una escala de 1 a 10 la prioridad del gasto de Salud?

PUNTUACIÓN	FRECUENCIA	PORCENTAJE
1	0	0
2	1	8

3	0	0
4	0	0
5	2	17
6	0	0
7	0	0
8	4	33
9	3	25
10	2	17
TOTAL	12	100



Del **100%** de entrevistados en la provincia de **Paita** el **17%** al evaluar en una escala de 1 a 10 la prioridad del gasto en **Salud** le otorgó un **puntaje de 10**

El 25% otorgó **9 puntos**.

Un 33% otorgó **8 puntos**.

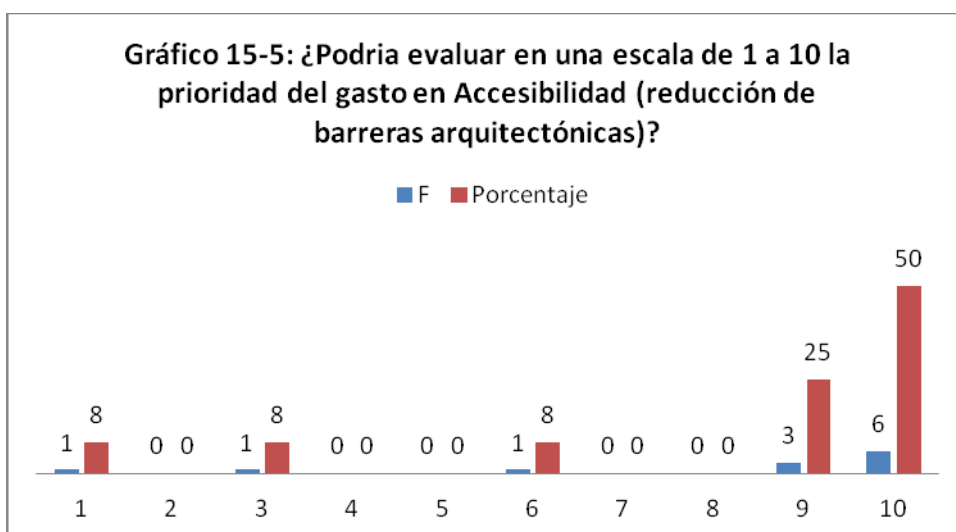
Un 17% otorgó **5 puntos**.

Por último 8% otorgó **2 puntos**.

Cuadro 15.5

¿Podría evaluar en una escala de 1 a 10 la prioridad del gasto en Accesibilidad (reducción de barreras arquitectónicas)?

PUNTUACIÓN	FRECUENCIA	PORCENTAJE
1	1	8
2	0	0
3	1	8
4	0	0
5	0	0
6	1	8
7	0	0
8	0	0
9	3	25
10	6	50
TOTAL	12	100



Del **100%** de entrevistados en la provincia de **Paita** el **50%** al evaluar en una escala de 1 a 10 la prioridad del gasto en **Accesibilidad (reducción de barreras arquitectónicas)** le otorgó un **puntuación de 10**.

El **25%** otorgó **9 puntos**.

Un **33%** otorgó **8 puntos**.

Un 8% otorgó 6 puntos.

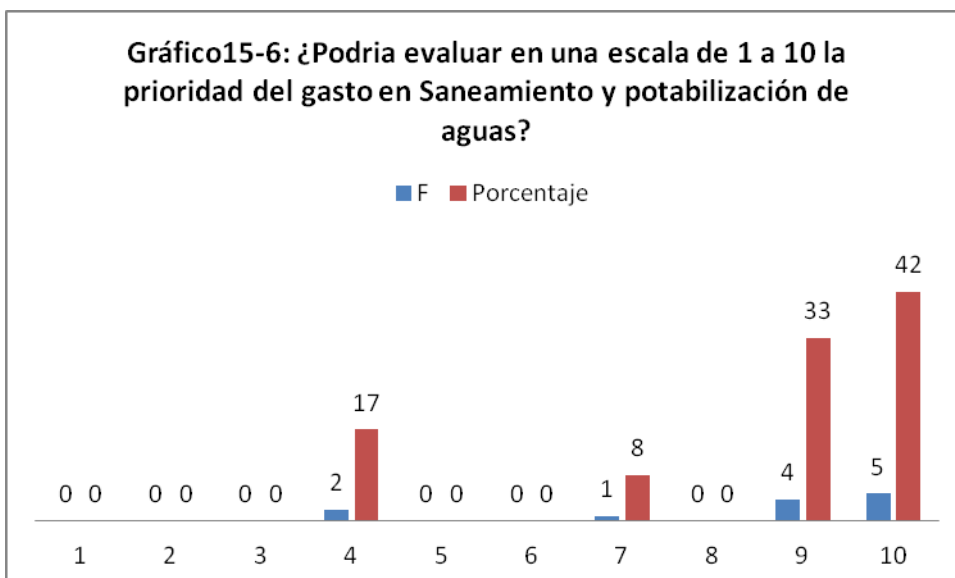
Un 8% otorgó 3 puntos.

Por último 8% otorgó 1 punto.

Cuadro 15.6

¿Podría evaluar en una escala de 1 a 10 la prioridad del gasto en Saneamiento y potabilización de aguas?

PUNTUACIÓN	FRECUENCIA	PORCENTAJE
1	0	0
2	0	0
3	0	0
4	2	17
5	0	0
6	0	0
7	1	8
8	0	0
9	4	33
10	5	42
TOTAL	12	100



Del **100%** de entrevistados en la provincia de **Paita** el **42%** al evaluar en una escala de 1 a 10 la prioridad del gasto en **Saneamiento y potabilización de aguas** le otorgó un **puntaje de 10**

El **33%** otorgó **9 puntos**.

Un **8%** otorgó **7 puntos**.

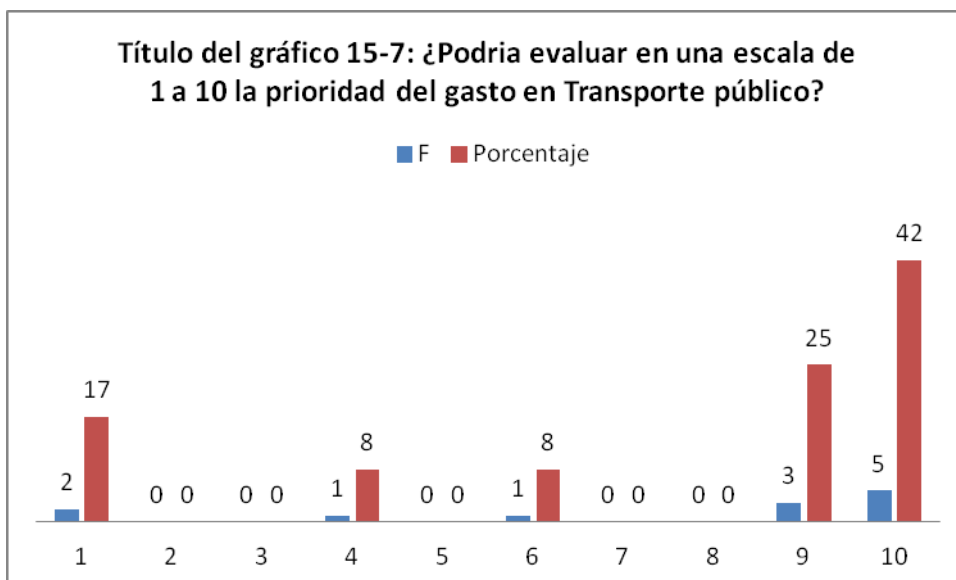
Por último **17%** otorgó **4 puntos**.

Cuadro 15.7

¿Podría evaluar en una escala de 1 a 10 la prioridad del gasto en Transporte público?

PUNTUACIÓN	FRECUENCIA	PORCENTAJE
1	2	17
2	0	0
3	0	0
4	1	8
5	0	0
6	1	8
7	0	0

8	0	0
9	3	25
10	5	42
TOTAL	12	100



Del **100%** de entrevistados en la provincia de **Paita** el **42%** al evaluar en una escala de 1 a 10 la prioridad del gasto en **Transporte público** le otorgó un **puntaje de 10**

El 25% otorgó **9 puntos**.

Un 8% otorgó **6 puntos**.

Otro 8% otorgó **4 puntos**.

Por último 17% otorgó **1 punto**.

Del 100% de entrevistados en la provincia de **Paita** al evaluar en una escala de 1 a 10 la prioridad del gasto en las materias de Educación obligatoria, Educación Universitaria, Sistema de becas de estudio, salud, Accesibilidad (reducción de barreras arquitectónicas), Saneamiento y potabilización de aguas, Transporte público.

Otorgaron un puntaje de 10:

- Accesibilidad (reducción de barreras arquitectónicas) el 50%
- Transporte público y Saneamiento y potabilización de aguas 42%
- Salud y Sistema de becas de estudio 17%

Mientras que un puntaje entre 8 y 9 puntos alcanzaron la

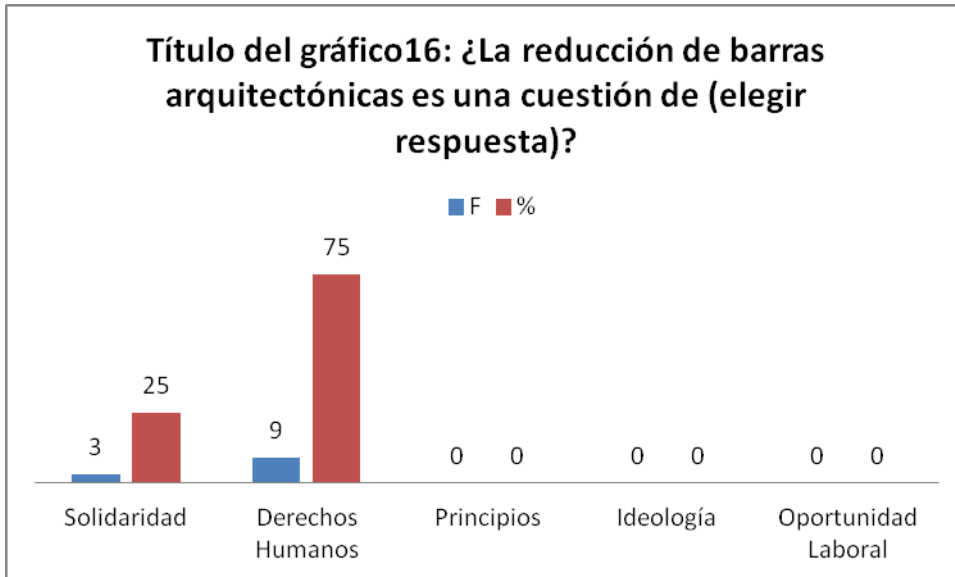
- Educación Obligatoria en un 66% y la
- Educación Universitaria en un 75%

De esta información podemos inferir que estas personas piensan que la prioridad del gasto debe aplicarse a la Accesibilidad (reducción de barreras arquitectónicas), el Transporte público y Saneamiento y potabilización de aguas.

Cuadro 16

¿La reducción de barras arquitectónicas es una cuestión de (elegir respuesta)?

INDICADORES	FRECUENCIA	PORCENTAJE
Solidaridad	3	25
Derechos Humanos	9	75
Principios	0	0
Ideología	0	0
Oportunidad Laboral	0	0
TOTAL	12	100



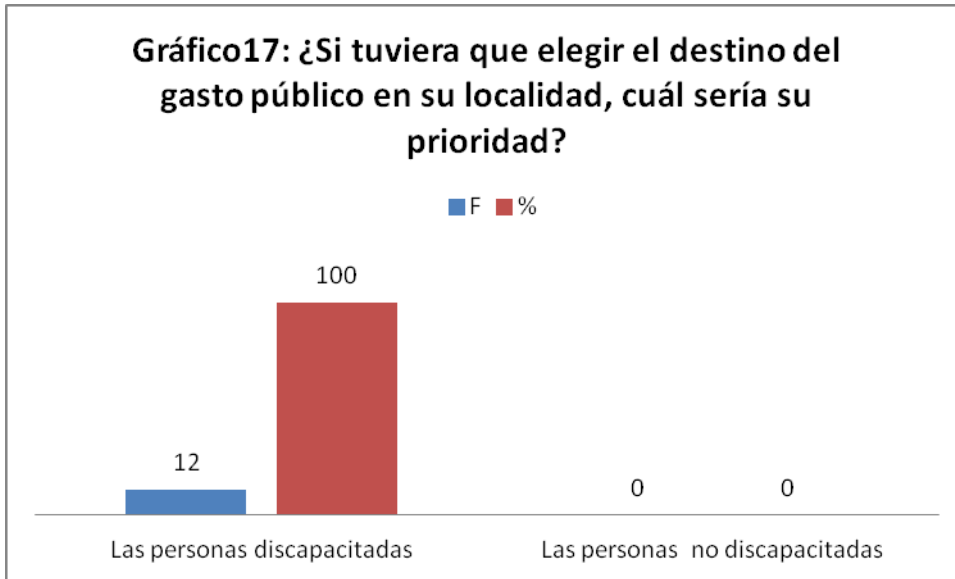
Del 100% de entrevistados en la provincia de **Paita** el **75%** entiende **reducción de barras arquitectónicas** el término **DERECHOS HUMANOS**

Mientras que un **25%** manifestó que la reducción de barras arquitectónicas se refiere al término **SOLIDARIDAD**

Cuadro 17

¿Si tuviera que elegir el destino del gasto público en su localidad, cuál sería su prioridad?

INDICADORES	FRECUENCIA	PORCENTAJE
Las personas discapacitadas	12	100
Las personas no discapacitadas	0	0
TOTAL	12	100



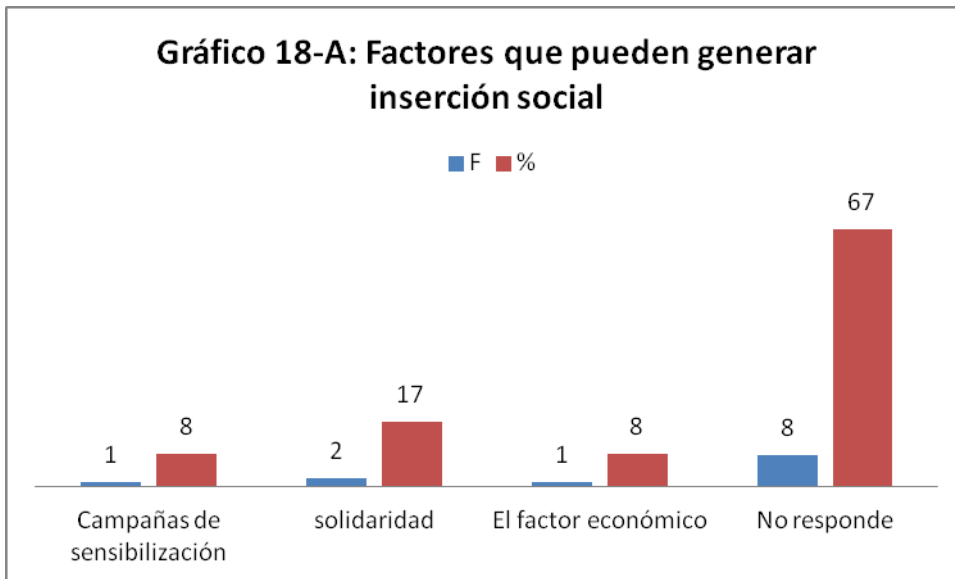
Del 100% de entrevistados en la provincia de **Paita elegirían el destino del gasto público en su localidad** para obras en beneficio de las personas discapacitadas como:

- Reducción de barreras arquitectónicas en los espacios públicos (aceras, edificios públicos)
- Transporte público adaptado
- Semáforos sonoros
- Educación inclusiva para personas con discapacidad

Cuadro 18.A

Factores que pueden generar inserción social

INDICADORES	FRECUENCIA	PORCENTAJE
Campañas de sensibilización	1	8
solidaridad	2	17
El factor económico	1	8
No responde	8	67
TOTAL	12	100



Del **100%** de entrevistados en la provincia de **Paita** el **8%** asume que uno de los **factores que puede generar inserción social** son las campañas de sensibilización.

El **17%** cree que la **solidaridad** sería un de los **factores que puede generar inserción social** para personas discapacitadas

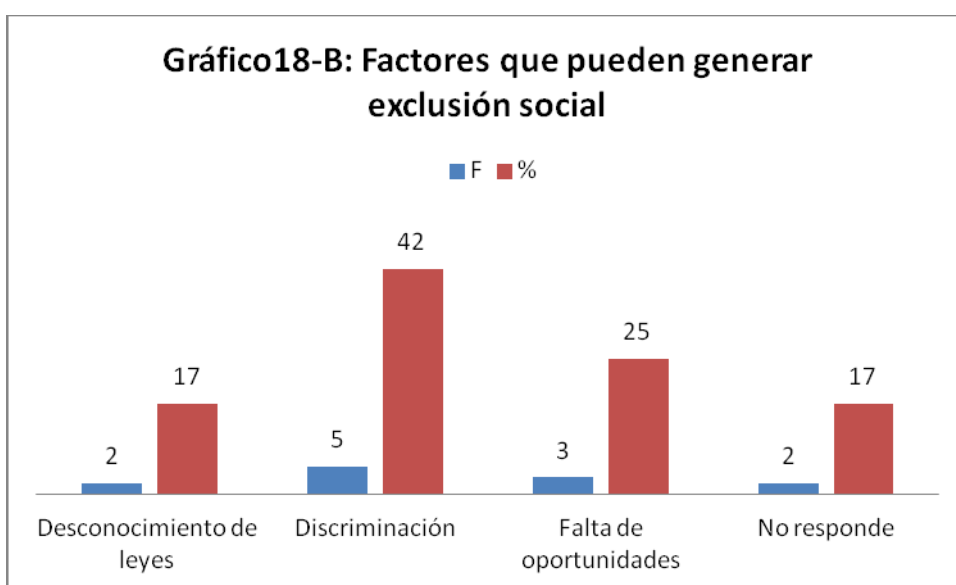
El **8%** cree que **el factor económico** sería un de los **factores que puede generar inserción social** para personas discapacitadas.

Finalmente un **67%** no responde.

Cuadro 18.B

Factores que pueden generar exclusión social

INDICADORES	FRECUENCIA	PORCENTAJE
Desconocimiento de leyes	2	17
Discriminación	5	42
Falta de oportunidades	3	25
No responde	2	17
TOTAL	12	100



Del **100%** de entrevistados en la provincia de **Paita** el **17%** asume que uno de los **factores que puede generar exclusión social** es el **desconocimiento de las leyes** que amparan a las personas con discapacidad

Un **42%** cree que la **discriminación** sería un de los **factores que puede generar exclusión social** para personas discapacitadas.

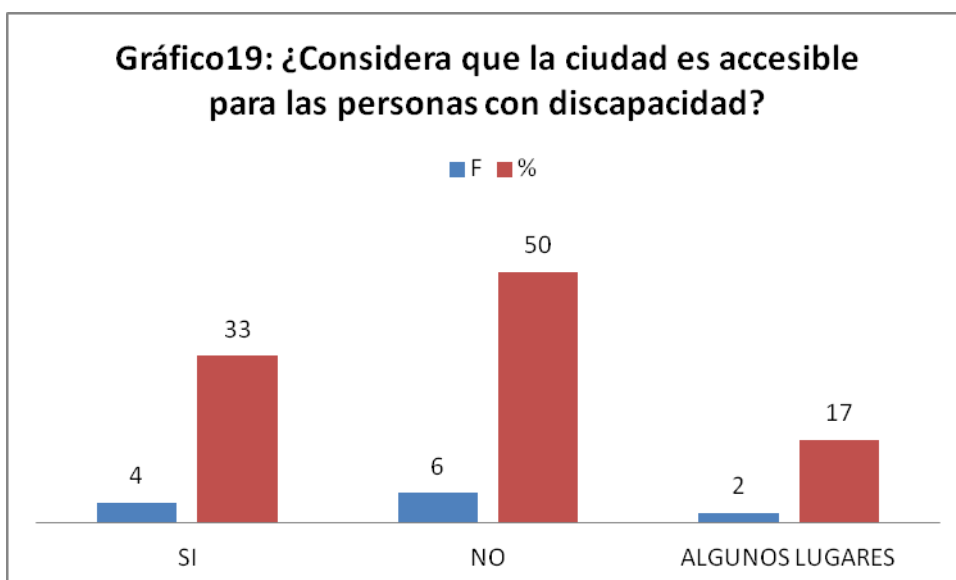
Otro **25%** cree que la **falta de oportunidades** sería un de los **factores que puede generar exclusión social**.

Finalmente un **17%** no responde

Cuadro 19

¿Considera que la ciudad es accesible para las personas con discapacidad?

INDICADORES	FRECUENCIA	PORCENTAJE
SI	4	33
NO	6	50
ALGUNOS LUGARES	2	17
TOTAL	12	100



Del **100%** de entrevistados en la provincia de **Paita** el **33%** considera que **la ciudad es accesible para las personas con discapacidad**

El **50%** considera que **la ciudad no es accesible para las personas con discapacidad**

Finalmente otro **17%** manifestó que solo **algunos lugares de la ciudad son accesibles para las personas con discapacidad**