

EL PROGRAMA “LA PIEZA DEL JUEVES” COMO ACTIVIDAD DIDÁCTICA DEL MUSEO MUNICIPAL DE CALAHORRA

Rosa Aurora Luezas

Museo Municipal de Calahorra

RESUMEN: El propósito de este artículo es dar conocer el programa de difusión de sus fondos puesto en marcha el año 2003 por el Museo Municipal de Calahorra, conocido como la “pieza del jueves”. El objetivo de esta iniciativa ha sido acercar al público las diferentes colecciones del museo, tanto de las que se encuentran expuestas al público en las salas de exposición permanente como aquellas que se albergan en los almacenes o salas de reserva, y por tanto no expuestas. A lo largo de este programa se han explicado un total de veintitrés piezas, pertenecientes a las colecciones de arte, arqueología y etnografía.

ABSTRACT: The purpose of this paper is to show the diffusion of program funds launched by Calahorra’s City Museum in 2003, known as “Thursday collector s item”. The aim of this project has been to bring the Museum’s collections to the public, both those that are exhibited in the permanent exhibition halls such as stores. A total of twenty-three pieces of archaeology, art and ethnography have been shown in this program.

PALABRAS CLAVE: Programa difusión fondos, “pieza del jueves”, Museo Municipal de Calahorra.

KEYWORDS: Diffusion of program funds, Thursday collector s item, Calahorra’s City Museum.

Recibido: 28/09/2010

Aceptado: 21/03/2011

INTRODUCCIÓN

El Comité Internacional de Museos (ICOM)¹, en el artículo 3, sección 1 de sus Estatutos reconoce como museo a toda “*institución permanente, sin fines de lucro,*

1. El Comité Internacional de Museos (ICOM-*International Council of Museums*) fue creado en 1946 en París. Es la organización internacional de los museos y de los profesionales de los museos, dedicada a promover los intereses de la museología y de las demás disciplinas relativas a la gestión y a las actividades de los museos.

*al servicio de la sociedad y de su desarrollo y abierta al público, que adquiere, conserva, estudia, expone y difunde el patrimonio material e inmaterial de la humanidad con fines de estudio, educación y recreo*².

Por su parte, el Reglamento de Museos de Titularidad Estatal, en su artículo 1º (Real Decreto 620/1987 de 10 de abril define a éstos “*como instituciones de carácter permanente que adquieren, conservan, investigan, comunican y exhiben, para fines de estudio, educación y contemplación conjuntos y colecciones de valor histórico, artístico, científico y técnico o de cualquier otra naturaleza cultural*”.

La Ley de Patrimonio Cultural, Histórico y Artístico de La Rioja 7/2004 de 18 de octubre en su artículo 66 apartado e) establece como una de las funciones de los museos: *La elaboración y publicación de catálogos y monografías de sus fondos, así como la realización de actividades didácticas destinadas a los ciudadanos.*

Por tanto, una de las funciones principales del museo es la educación del público³. Y el museo lleva a cabo esta función educativa y comunicativa a través de actividades diversas: exposiciones temporales, conferencias/ simposios/ ciclos, talleres didácticos, publicaciones, visitas escolares y visitas guiadas. Para cumplir esta finalidad didáctica, todo museo debe contar con un departamento didáctico, o de acción cultural y educativa (DEAC).

Este Departamento de Acción Cultural y Educativa (DEAC) tiene encomendada una doble responsabilidad: por una parte revalorizar los recursos didácticos, que ofrecen las colecciones de arqueología, arte y etnografía del Museo; por otro, organizar un conjunto de actividades educativas en función de dichas colecciones.

Como señala M^a Luisa Herrera⁴ el museo siempre tuvo una función docente, un valor educativo, pero éste ha sufrido una evolución a lo largo de los siglos. En la Antigüedad el museo era un “depósito” donde se acumulaban objetos. En el Renacimiento sirvió para el placer de la contemplación de príncipes y magnates, contribuyendo también a la educación del artista.

Desde la Edad Moderna hasta la actualidad, el museo adquiere el nuevo concepto de servicio educativo del pueblo. Así, siguiendo las palabras de Barbara Lang Rottenberg: *A finales del siglo XIX proliferaron los museos y las bibliotecas porque, en general, se consideraba que formaban parte integrante de las infraestructuras educativas indispensables para el funcionamiento de una sociedad sana*⁵.

Este cambio sustancial se plasma en la nueva actitud de los museos: de una política centrada en el objeto se ha pasado a una política centrada en el público.

2. ICOM (1987). *International Council of Museums/ Conseil International des Musées. Statuts. Code de déontologie professionnelle*. París: ICOM.

El estatuto fue adoptado en la 22ª Asamblea General y su texto aprobado el 24 de agosto de 2007 en Viena (Austria). Disponible en español en http://www.archives.icom.museum/statuts_spa.pdf.

3. En 1958 el ICOM desarrolló el Seminario de la UNESCO sobre la Función Educativa de los Museos, celebrado en Río de Janeiro (Brasil).

4. Herrera Escudero, M^a. Luisa (1980). *El museo en la educación, su origen, evolución e importancia en la cultura moderna*

5. Lang, Barbara (2003). Los museos, la información y la esfera pública. *Museum International*, 216 (2), 24-31.

De acuerdo a la nueva museología, el museo como *centro cultural*⁶ o *institución social* tiene una función importante en el desarrollo cultural y en la formación integral de la persona. En palabras de Fernando Salas⁷ *se trata de un valioso puente cultural, un eficaz medio de comunicación de la cultura para llegar a las masas populares*. Dentro de este nuevo concepto de *democratización cultural*⁸ de Jacques Depaigne o *democracia museística* establecido por Dan Bernfeld⁹ se enmarca este programa didáctico de difusión.

Así Dan Bernfeld en la revista *Museum International* valora lo que él denomina el “triángulo de la supervivencia” del museo contemporáneo: el contenido o lo que el museo exhibe exige un ajuste permanente entre las exigencias del público y la misión de educación del museo; el continente o marco en el que presenta sus colecciones y finalmente el trato con el público.

EL PROGRAMA “LA PIEZA DEL JUEVES”

En marzo del año 2003 se puso en marcha esta iniciativa con la finalidad de dar a conocer las diversas colecciones del Museo tanto de las que se encuentran expuestas al público en las salas de exposición permanente como aquellas que se albergan en los almacenes o salas de reserva y, por tanto, no expuestas al público (Figura 1). El ámbito de actuación del programa ha consistido en la difusión no solamente de los fondos del propio Museo Municipal sino también de las piezas en depósito de otras instituciones externas.



Figura 1. Presentación de la “Pieza del Jueves”, periódico *La Rioja*, 1 de marzo de 2003

‘La pieza del jueves’. El Museo municipal de Calahorra puso en marcha hace dos días el programa ‘La pieza del jueves’, una iniciativa que trata de mostrar a los calagurritanos algunas de las piezas más interesantes que forman parte de sus fondos. En esta primera jornada, la directora del museo, Rosa Aurora Luezas, expuso al público las características de uno de los vasos de paredes finas realizados por Verdullo en el siglo I en el alfar de ‘La Maja’.

6. Zubiaur, Francisco Javier (2004) *Curso de museología*, 307.

7. Salas López, Fernando (1980), *El museo cultura para todos*, Col. “Cultura y comunicación” 13, 36.

8. Depaigne, Jacques (1980). *Políticas culturales en Europa*, Madrid.

9. Bernfeld, Dan (1993). El museo participativo. *Museum Internaciona*, 45(3), 50-52.

En nuestro caso contamos con piezas en depósito del Museo de la Rioja, cuya finalidad es completar las lagunas existentes dentro de la colección. Los fondos del Museo Municipal de Calahorra están formados por la “colección Gutiérrez Achútegui”, este calagurritano empezó a coleccionar objetos antiguos de Calahorra en la década de los años veinte del pasado siglo, llegando a formar una colección que fue el primitivo embrión del Museo Calagurritano. En el año 1989 la Asociación de Amigos de la Historia de Calahorra dona su colección de arqueología (yacimientos de la Marcú, Torre de Campobajo, Cerro Sorbán, El Calvario, La Torrecilla, cloacas de la calle San Andrés, Minglanillos, etc.) al Ayuntamiento de Calahorra, para incrementar dichos fondos, a ello hay que añadir las piezas donadas por particulares, procedentes de hallazgos casuales no solo del casco urbano calagurritano, sino también de su término municipal.

Las colecciones del Museo Municipal de Calahorra se integran en tres secciones: Arqueología, Bellas Artes y Etnografía.

La colección de Arqueología es la más numerosa y se formó con los materiales de la antigua colección de don Pedro Gutiérrez Achútegui, la donación realizada por la Asociación Amigos de la Historia de Calahorra y donaciones de particulares. En la actualidad las piezas más relevantes se encuentran expuestas en el Museo de la Romanización de la Rioja en Calahorra.

La colección de Bellas Artes nos permite hacer un recorrido desde la pintura flamenca del siglo XV hasta las tendencias más actuales e innovadoras. Dentro de ellas están representados los artistas riojanos: Dalmati-Narvaiza, Jesús Infante, Emilio García Moreda, Vicente Ochoa, etc.

La sección de Etnografía recoge los objetos relacionados con las costumbres populares y los instrumentos de la vida cotidiana del mundo rural. Se nutre en su mayor parte de donaciones de particulares calagurritanos (instrumentos tradicionales de la agricultura, ganadería, artesanía, indumentaria, etc.).

El programa la pieza del jueves se ha planteado como una actividad didáctica con un fin pedagógico fundamental, ya que el museo no es un lugar de mera exposición de objetos sino que tiene una función educativa básica.

Esta actividad educativa complementaria la llevan a cabo en la actualidad una gran cantidad de centros museísticos como el Museo Arqueológico Nacional (MAN), la Fundación Museo de las Ferias de Medina del Campo (Valladolid), el Museo Arqueológico de Alicante (MARQ), el Museo Arqueológico y Etnológico de Córdoba, los Museos de Palencia, Cáceres, Salamanca, Huelva, Sierra Pambley en León, etc. y recientemente en 2009 la ha puesto en marcha el Aula de Patrimonio de la Universidad de Cantabria. La “*pieza destacada*” es la denominación que utilizan el Museo Provincial de Guadalajara o el Museo de Salvatierra de los Barros (Badajoz).

En otros museos se realiza esta actividad coincidiendo con los cambios estacionales, denominándose *Pieza del Trimestre* (la pieza de la primavera, la pieza del verano, la pieza del otoño o la pieza del invierno) como es el caso del Museo Municipal “Jerónimo Molina” de Jumilla (Murcia), el Museo de Arqueología de Álava, el Museo Nacional de Cerámica y Artes Suntuarias “González Martí” de Valencia, etc. O *Pieza de Temporada* como en el caso del Museo Arqueológico de Villajoyosa (Alicante) o el Museo de los Fueros de Sepúlveda (Segovia).

La denominación de *pieza del jueves*, en vez de *pieza del mes*, se eligió como seña de identidad de la ciudad de Calahorra, ya que en este municipio bimilenario se celebra todos los jueves un mercadillo que se ubica en las calles Grande, Mártires, Cavas y la Plaza del Raso.

Se tiene documentado el popular mercado del jueves desde hace más de 800 años cuando reinaba Alfonso X el Sabio, que otorgó el privilegio de un mercado semanal a la ciudad de Calahorra, que antiguamente se celebraba los miércoles en la Plaza de la Catedral. Con los años el mismo mercado se trasladó a la popular plaza de la Verdura, hasta que en el siglo XVII se volvió a trasladar a la céntrica Plaza del Raso del casco antiguo calagurritano, que es, su actual ubicación cambiando también de día al jueves. Hoy en día se le conoce popularmente como el “mercado del jueves”. Al principio era un mercado exclusivamente de productos de la huerta, pero con el tiempo ha ido evolucionando hasta nuestros días, y podemos encontrar todo tipo de prendas, utensilios, flores, menaje, calzado etc. Es uno de los mercados documentados más antiguos de España y con gran importancia en la zona y en la comarca colindante, ya que es visitado por cientos de personas todas las semanas.

El Museo Municipal dista tan solo unos metros de la Plaza del Raso, y precisamente este día de la semana, es cuando se registra la mayor afluencia de visitantes no solo al casco histórico de la ciudad, sino también al propio centro museístico.

En total se han explicado veintitrés piezas a lo largo del bienio 2003-2005, pertenecientes a las colecciones de Arqueología, Arte y Etnografía.

OBJETIVOS

Los objetivos que nos planteamos a la hora de poner en marcha este programa didáctico, novedoso hasta entonces dentro de las actividades no solo del Museo Municipal de Calahorra, sino también de los museos de nuestra Comunidad Autónoma, fueron los siguientes:

- Dar a conocer el patrimonio a la población en general.
- Evitar la destrucción del mismo y su abandono y concienciar a la población para contribuir a su conservación, legándolo a las generaciones futuras.
- Resaltar los valores de los objetos etnográficos evitando que en ocasiones acaben en un vertedero, donándolos a una institución museística.
- Proporcionar a la población el goce de la contemplación de los objetos que forman parte de la colección de un museo.
- Inculcar los valores de respeto hacia la propia cultura y la de los demás pueblos. Como señalan Blanco, Ortega y Santamaría: “...hoy han adquirido la categoría patrimonial otra serie de elementos pertenecientes más a la cultura popular, que van desde un conjunto urbano hasta los más simples objetos e instrumentos de la vida cotidiana, representativos de otras épocas”¹⁰.

10. Blanco, P.; Ortega, D.; Santamaría, J. (2003). El tratamiento patrimonial en el ámbito de la Educación primaria. Realidades y desafíos, en Ballesteros, Ernesto, *et alii* (2003). *El patrimonio y la didáctica de las ciencias sociales*, 71.

- Desarrollar las capacidades cognitivas de la persona (observación de las piezas, comparación, interrelación de las mismas, síntesis e interpretación).
- Ofrecer al visitante la posibilidad de un conocimiento más detallado de las colecciones del museo, que le permitan obtener una visión más amplia de los objetos custodiados.

La explicación tiene una duración de treinta a cuarenta minutos, con un lenguaje sencillo y comprensible, evitando los tecnicismos. En el caso de algunos temas recurrimos a la explicación por determinados especialistas, así en el caso de la pieza alusiva al folclore calagurritano, representado por la pareja de muñecos ataviados con trajes regionales de Calahorra, concretamente el traje de Coletores¹¹.

Es un traje de Carnaval para la danza denominada "Contradanza de Coletores", que bailaba solamente esta familia apodada "Coletores" (esquiladores de caballos), ya que en los Carnavales de Calahorra las danzas se bailaban por gremios o familias. Las danzas, trajes y música se pudieron recuperar en 1956 gracias a Kika la Coletora y a Don Pedro Gutiérrez Achútegui, archivero y bibliotecario del Ayuntamiento de Calahorra.

Se invitó a D^a Isida Santos Escorza, exdirectora del Grupo Municipal de Danzas de Calahorra, con el objetivo de profundizar en determinados aspectos como el proceso de elaboración de los trajes, la búsqueda de información en el Archivo Municipal de Calahorra, etc.

Ello ofreció una visión enriquecedora y complementaria de la colección de muñecos con trajes regionales de la Rioja que posee el Museo Municipal de Calahorra y que asciende a un total de cincuenta ejemplares.

PERIODICIDAD

La pieza se mantiene durante un mes, procediendo al cambio de la misma, asimismo se intenta que la temática sea variada dando cabida a todas las secciones desde la arqueología, a la etnografía o las bellas artes de la colección

El número de asistentes oscila entre cuarenta y sesenta personas, siendo un número adecuado que no es conveniente sobrepasar, ya que si se trata de un grupo numeroso la atención del visitante se pierde. En este segundo caso, se optaba por establecer varios turnos de explicación.

MATERIAL COMPLEMENTARIO

Este programa didáctico contempla también la elaboración de material complementario, como elemento educativo para los visitantes.

Octavillas (Figura 2)

Unas horas antes de la presentación de la pieza, que tiene lugar a las doce del mediodía, momento álgido de afluencia de público al mercadillo, se reparten unas

11. Rabadán Martínez, Manuela (2000). *Indumentaria tradicional en España*, 99.

trecientas octavillas, difundiendo la actividad. En la octavilla figura como título *La Pieza del Jueves*, *Denominación* de la misma y dibujo o fotografía de la pieza en cuestión, lugar de realización y hora a la que se lleva a cabo la actividad, cuya asistencia a la misma es libre y gratuita. La finalidad de las mismas es atraer a ese público potencial, que en nuestro caso no es un público escolar, sino jóvenes, adultos bien sea de forma individual o en grupos organizados (amas de casa, tercera edad, asociaciones, turistas, etc.). Como señala M^a del Carmen Valdés Sagués¹²: *"la mayor parte del público no es especialista y necesita más ayuda para comprender el significado y los valores de los objetos que se exhiben. Los servicios más directamente relacionados con las piezas se ofrecen en las propias salas y presentan la ventaja de la presencia constante de las obras y su relación con ellas"*.



Figura 2. Ejemplo de octavilla

Hoja informativa

Para cada una de las piezas se elabora una ficha¹³ que se reparte gratuitamente a todos los asistentes, y que consta de los siguientes apartados:

- Título o denominación de la pieza.
- Temática: Arqueología, Bellas Artes, Etnografía.
- Procedencia de la pieza: excavación arqueológica, hallazgo casual, donación, depósito, compra.

12. Valdés Sagués, María del Carmen (1980). *La difusión cultural en el museo. Servicios destinados al gran público*, 197.

13. A la hora de elaborar las fichas se han tenido en cuenta los distintos niveles de lectura según la heterogeneidad de los visitantes: nivel general de educación primaria, nivel medio de cultura general y nivel específico para los especialistas.

- Circunstancias de su hallazgo, es decir, avatares de la pieza hasta ingresar en la colección del museo.
- Material de elaboración: lítico (sílex, cuarzo, cuarcita, ofita, lidita...), lapídeo (mármol, arenisca, caliza...), cerámica, tela, cuero, metal, óseo (hueso, marfil, madera, etc.).
- Cronología.
- Descripción del objeto: consta de unas diez o quince líneas, aparte de sus características técnicas, se señala la importancia cultural e histórico-artística, enmarcando la pieza en su contexto social, político, ideológico, económico, etc.
- Bibliografía, que en un lenguaje sencillo hemos denominado "para saber más": que permite ampliar conocimientos o profundizar en el tema a todos aquellos que estén interesados en el mismo.
- Fotografía o dibujo gráfico de la pieza.

Las fichas recogen de manera sistemática y ordenada la información más relevante de cada una de las piezas, son coleccionables y el visitante se la puede llevar a su casa para ir confeccionando un fichero. En las figuras 3, 4, 5 y 6 ofrecemos al lector un ejemplo de cada una de las fichas: arqueología, etnografía o bellas artes.

**EXCMO. AYUNTAMIENTO DE CALAHORRA
MUSEO MUNICIPAL DE CALAHORRA**

LA PIEZA DEL JUEVES

Presentación: Museo Municipal, 7 de Agosto a las 12 horas

Título	Muñeca con traje regional de Calahorra
Temática	Etnografía: indumentaria popular en La Rioja
Procedencia	Elaboración Isidra Mª Santos Escorza (Ex-directora del Grupo Municipal de Danzas de Calahorra)
Cronología	Siglo XX
Material	Látex, tela, cuero
Dimensiones	73 cm. de altura X 25 cm. de anchura
Descripción	La indumentaria se compone de camisa blanca con pasacintas en cuello y puños. La cinta es del color de la falda. Corpiño negro de tela brocada atado con cordón del color de la falda. Falda de paño, puede ser roja, azul, verde o amarilla, rematada con un bies negro en el borde. Sobrefalda de gasa o muselina, un poco más corta que la falda, recogida en el costado izquierdo con un lazo de cinta blanca y rematada con puntilla. En la cabeza lleva un pañuelo de colores, enroscado en una diadema con las puntas hacia afuera, peinado con un moño. Como accesorios lleva pendientes, zapatos negros con tacho, medias de algodón caladas, pololos blancos con puntillas y enagua blanca con puntilla. Es un traje de Carnaval de la familia Coletores. Desde el año 1956 todas las mujeres de Calahorra lo llevan como identidad propia. La danza, los trajes y la música se pudieron recuperar gracias a Kika la Coletora y a D. Pedro Gutiérrez, persona muy preocupada por la historia de Calahorra.
Para saber más	<i>Indumentaria tradicional en España</i> , Ministerio de Cultura, Federación Española de Agrupaciones de Folklore, Madrid 2000.



Figura 3. Hoja informativa para la pieza etnográfica Muñeca ataviada con traje regional de Calahorra

**EXCMO. AYUNTAMIENTO DE CALAHORRA
MUSEO MUNICIPAL DE CALAHORRA**

LA PIEZA DEL JUEVES

Presentación: Museo Municipal, 7 de Agosto a las 12 horas

Título	Muñeco con traje de hombre de Calahorra
Temática	Etnografía: indumentaria popular en La Rioja
Procedencia	Elaboración Isidra Mª Santos Escorza (Ex-directora del Grupo Municipal de Danzas de Calahorra)
Cronología	Siglo XX
Material	Látex, tela, cáñamo
Dimensiones	73 cm. de altura X 25 cm. de anchura
Descripción	La indumentaria se compone de camisa blanca, pantalón blanco, 4 enaguas de bordado muy ancho, una enagua de la otra, viéndose el borde de todas ellas, 2 pañuelos de colores, uno a la cintura y otro cruzado el pecho. Delantal negro de raso con puntilla blanca y unas flores blancas: bordadas sobre él. La gorra es de flores de varios colores y pasamanería. Medias blancas de Perú y alpargatas de cáñamo blancas. Es un traje de Carnaval para una danza determinada llamada "Contradanza de Coletores". La danza, los trajes y la música se pudieron recuperar en 1956 gracias a Kika la Coletora y a D. Pedro Gutiérrez, persona muy preocupada por la historia de Calahorra.
Para saber más	<i>Indumentaria tradicional en España</i> , Ministerio de Cultura, Federación Española de Agrupaciones de Folklore, Madrid 2000.



Figura 4. Hoja informativa para la pieza etnográfica Muñeco ataviado con traje regional de Calahorra

EXCMO. AYUNTAMIENTO DE CALAHORRA
MUSEO MUNICIPAL DE CALAHORRA
C/ Angel Oliván nº 8
LA PIEZA DEL JUEVES

Presentación: Museo Municipal, 5 de Mayo a las 12 horas

Título	Vasija visigoda: jarra de dos asas
Temática	Arqueología
Procedencia	Necrópolis Villanueva (Cascajo), Camino de la Isla Colección de D. Pedro Gutiérrez
Cronología	Siglos VI-VII d.C.
Dimensiones	Diámetro de boca: 4,5 cm. Altura: 19,5 cm. Diámetro de la base: 7 cm.
Materia	Barro cocido
Descripción	Jarra de dos asas de pequeño tamaño, realizada a torneta. Morfológicamente presenta borde vuelto hacia fuera, con el labio en forma de anillo, cuello estrecho de donde arrancan las dos asas que descansan en el hombro de la vasija, cuerpo cilíndrico y fondo plano. Presenta como peculiaridad la presencia de tres líneas incisas onduladas en el cuerpo, realizadas cuando la pasta estaba aún fresca.
Para saber más	BOHIGAS ROLDAN, R. y otros: <i>La cerámica medieval en el Norte y Noroeste de la Península Ibérica</i> . León 1989. ZOZAYA, J. (Coord.): <i>Sigüesta: Colección Internacional de Cerámica Medieval en el Mediterráneo Occidental</i> . Ministerio de Cultura 1986.



Figura 5. Hoja informativa para la pieza de arqueología Jarra visigoda

EXCMO. AYUNTAMIENTO DE CALAHORRA
MUSEO MUNICIPAL DE CALAHORRA
LA PIEZA DEL JUEVES

Presentación: Museo Municipal, 8 de Mayo a las 12 horas

Título	Portapaz
Temática	Bellas Artes: platería
Procedencia	Alcaldía del Ayuntamiento de Calahorra
Cronología	Siglo XVII
Dimensiones	Altura: 19 cm. X anchura: 12 cm.
Materia	Plata
Autor	Mateos del Frago
Descripción	Portapaz de plata, de estilo renacentista. Presenta estructura arquitectónica, en forma de retablo, con dos hornacinas de medio punto entre columnas, sobre baso con distribución bipartita. Se adorna con tres pedestales sobre los que apoyan las columnas, que se decoran con jarrones y trocanes y terminan en pináculos. El tema iconográfico de las hornacinas son los mártires San Emeterio y San Calodonio. Se corona con frontón semicircular, dentro del cual se representa el escudo de Calahorra, y una cruz muy sencilla. En la parte trasera lleva un asa y la marca de platero FRAG (FRAGO)
Para saber más	MATEOS GIL, A.J. (2002): "Una familia de plateros calagorritanos: Los Frago". <i>Calahorra: VII</i> , pp. 271-278.



Figura 6. Hoja informativa para la pieza de bellas artes Portapaz

Plotter

Cada explicación se acompañaba de material visual, un *plotter* explicativo (Figura 7) con información complementaria, de carácter monográfico, sobre cada una de las piezas, que ayudará a tener una visión global de la pieza y de su contexto histórico, social y económico. Éste consta de mapas que alcanzan los distintos niveles de comprensión en uno solo, fotografías que son muy útiles, ya que su lectura es directa y fácil, gráficos en el caso de que haya especialistas. Todos estos materiales son valiosos principios didácticos de los que se vale la llamada *museografía didáctica*¹⁴, cuya intención es conseguir que los visitantes comprendan, valoren, disfruten e interactúen con el mensaje de cada una de las piezas.

Para Joan Santacana y Nuria Serrat¹⁵:

La incorporación de la didáctica aplicada al tratamiento del patrimonio es hoy una realidad que nadie se atreve a cuestionar. La revitalización de la museografía clásica

14. Santacana, Joan y Serrat, Nuria (2007). *Museografía Didáctica*, 18.

15. *Ibidem*.

mediante recursos didácticos variados se pone de manifiesto en multitud de nuevos equipamientos culturales, de manera especial en museos de nueva generación. El mundo de los museos y del patrimonio cultural es objeto de interés y análisis por parte de distintos profesionales, tales como arquitectos, ingenieros, productores de cine, diseñadores, dibujantes, guionistas..., quienes se esfuerzan en introducir rigor y claridad en los equipamientos destinados a la comprensión y difusión del patrimonio. Sin embargo, sólo desde una museografía que tenga presente la didáctica y las leyes básicas de la comunicación se puede proyectar la intervención en los museos y en los espacios de presentación del patrimonio.

En este sentido, Iñaki Díaz Balerdi¹⁶ señala que *“la importancia de la pieza va más allá de su simple materialidad para convertirse en eslabones de un discurso más complejo”*.

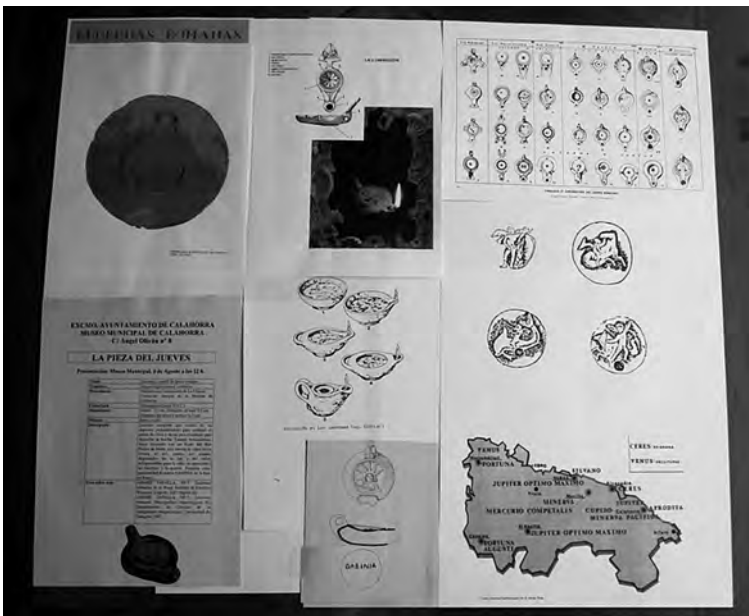


Figura 7.
*Plotter para la
pieza Lucerna
romana*

Así en el caso de la lucerna (o lámpara de aceite) romana procedente del yacimiento romano de La Clínica (Plaza de las Eras, Calahorra), la información se complementó con las siguientes ilustraciones:

- Lámina con las partes de una lucerna romana.
- Evolución tipológica y cronológica de las lucernas romanas.
- Diferentes motivos decorativos que figuran en los discos de las lucernas romanas.
- Fotografía de un molde para la elaboración de lucernas romanas procedente de los talleres de *Tritium Magallum* (Tricio, La Rioja).

16. Díaz Balerdi, Iñaki (1996). Colecciones e identidad colectiva: el museo de Bellas Artes de Álava. *Sancho el Sabio: Revista de cultura e investigación vasca* 6, 381-392.

- Fotografía de la lucerna romana de la Clínica (Plaza de las Eras, Calahorra) con la cabeza del dios *Helios* (Sol), y la marca del taller alfarero con el epígrafe latino GABINIA.
- Mapas de los cultos romanos testimoniados en la Rioja (con los diferentes dioses constatados).
- Paralelos de la pieza con una ilustración de una lucerna similar procedente de la colección monográfica de la Torre Musulmana de Silla (Valencia).

Las características básicas de este material son su sencillez para el usuario, su escaso coste y su posibilidad de ampliación con nuevas aportaciones.

DIFUSIÓN EN LA PRENSA

Una de las funciones principales de los museos es la comunicación y difusión de contenidos culturales a la sociedad en que se implantan. Para llevarla a cabo los museos precisan la colaboración de los medios de comunicación social¹⁷. Esta estrecha relación se ha incrementado de una forma creciente en los últimos tiempos, dado el desarrollo de la denominada “cultura mediática”. En este sentido, B. Lang Rottenberg señala que

“Las bibliotecas, las escuelas y los museos tienen una función que cumplir contribuyendo a favorecer la igualdad de acceso a la información, ya se valga de los medios digitales o de los tradicionales”¹⁸.

La colaboración de los medios es una de las vías fundamentales con la que los museos desarrollan la función museística, de ofrecer cultura y formación permanente a los ciudadanos.

La actividad se difunde a través del propio “gabinete de prensa” del Ayuntamiento de Calahorra. En los días previos al primer jueves de cada mes se lleva a cabo una rueda de prensa en la sala de reuniones del Museo Municipal, a la que asisten los distintos medios locales: prensa, radio, televisión. La hoja informativa previamente preparada se distribuye entre los corresponsales gráficos, televisivos y prensa escrita, que asisten también a la primera explicación de la pieza.

La difusión de esta actividad no sólo se lleva a cabo en la prensa local y de la Rioja Baja (Eco del Cidacos, La Noticia, Periódico Semanal para la Rioja Baja y Ribera Navarra, La Brújula, La Guía de Calahorra, El Escaparate) sino también regional (La Rioja, El Correo edición Rioja) tanto a través de referencias en las agendas culturales (Agenda de ocio en la Rioja) (Figuras 8 a 13) como por medio de la aparición de noticias no solo en la prensa escrita sino también digital y a través de la radio y medios televisivos locales y regionales.

En algunos casos la importancia de la pieza ha llevado a que publicaciones digitales de carácter nacional, como el primer portal del mundo grecolatino en español, hayan reproducido la noticia digital¹⁹.

17. Varios (2004). VII Jornadas de Museología *Museos y medios de comunicación*, Huelva 2003.

18. Lang Rottenberg, Barbara (2004) *op. cit.*, 27.

19. Para ello remitimos al lector el siguiente enlace: <http://www.culturaclasica.com/nuntii2003/noviembre/miliario.htm>.

Un fragmento de 'miliario' romano, 'pieza del jueves' en el Museo calagurritano

Cada jueves a las doce, la directora del centro explica la pieza del mes a todo aquél que lo desee

MÓNICA ARCEIZ, CALAHORRA

La novena 'pieza del jueves' que exhibe el Museo Municipal de Calahorra está dedicada a la arqueología. Se trata de un fragmento de 'miliario' romano -el correspondiente al tambor central- encontrado en el 'Arrabal' en 1989. Corresponde a un poste circular realizado en un solo bloque monolítico, semejante a los actuales postes de señalización de carreteras. Data del siglo I a. C. y tiene un diámetro de 35/39 cm., por una altura de 25 cm., realizado en arenisca. A lo largo de las calzadas romanas se señalaba cada milla mediante uno de estos pilares.

Este 'miliario' hace referencia a la Legión VI romana, acan-



Fragmento de miliario/ M.A.

tonada en Calahorra e indica la distancia a *Caesaraugusta* en millas romanas, que eran 75 -una milla romana equivale a 1.460 metros-. La vía romana en la que estaba situado este poste de piedra procedía de *Caesaraugusta* e iba paralela a la margen derecha del río Ebro. Señalaba la distancia de la *mansio* de *Calagurris* respecto a *Caesaraugusta*, dentro de la vía *Caesaraugusta-Virovesca* (Zaragoza-Briviesca).

Figura 8. *Diario La Rioja*, edición miércoles 26 de noviembre de 2003

Una vasija celtibérica, nueva "pieza del jueves"

El programa "La pieza del jueves" continúa en el Museo Municipal con gran éxito. Para el mes de mayo, su directora, Rosa Aurora Luezas, ha elegido una pieza arqueológica. Concretamente, una vasija celtibérica de la II Edad del Hierro, encontrada en 1971 en el cerro de San Miguel de Arnedo.

Se trata de una jarra "oinochoc" de perfil anguloso, boca trilobulada y amplia asa lateral que va desde el borde al máximo saliente de la panza de la misma. Está realizada a torno y presenta varios motivos decorativos como dos bandas de semicírculos concéntricos de color vinoso.

Esta vasija celtibérica que es un depósito del Museo de La Rioja pertenece a la exposición permanente del Museo Municipal de nuestra ciudad.

Todos los jueves de mayo, a las 12 horas, la directora del Museo, explicará la riqueza artística de esta pieza.



Figura 10. *La Glorieta*, periódico informativo del Ayuntamiento de Calahorra, mayo 2004



Grabado del pintor José Hernández Quero. / G. MEDEL

El museo expone un grabado todos los jueves

El Museo Municipal de Calahorra expondrá todos los jueves de este mes un grabado titulado 'Homenaje a Alonso Cano', realizado en 2001 por el pintor José Hernández Quero (Granada, 1930). El público podrá contemplar el grabado y escuchar la explicación de la directora del museo, Rosa Aurora Luezas, todos los jueves, a partir de las 12 horas.

Figura 9. *El Correo*, edición *Rioja*, miércoles 2 de junio de 2003

El Cristo de las Llagas, en "La pieza del jueves"

El Museo Municipal ha seleccionado una nueva pieza de sus fondos para mostrarla y explicarla los jueves del mes de abril. En este caso se trata de el "Cristo mostrando las llagas",



una tabla flamenco de finales del siglo XV que se cree llegó a Calahorra como mercancía de valor para gente adinerada desde un barco de exportación de lana a su vuelta de los puertos de Flandes.

Estuvo en la capilla del cementerio, pasó después al despacho de Alcaldía y finalmente al Museo para su mejor conservación. Al parecer formaba parte de un retablo móvil (díptico, tríptico o similar).

La imagen, obra de Jan Provost, guarda una historia propia de la "crónica rosa" o de la prensa del corazón, pues es casi exacta a otra que se conserva en el Museo de Brujas. Según parece, Provost pudo copiar la imagen tras casarse con la viuda del pintor que realizó el original.

Figura 11. *La Brújula*. *La Guía de Calahorra*, nº 652

LA PIEZA DEL JUEVES

Cuenco/ vaso trípode (que apoya sobre tres patas), de cerámica de cocina romana, es la pieza elegida por el Museo de Calahorra para este mes. Fue encontrado en las excavaciones del solar de la antigua fábrica Torres de Calahorra aunque su centro de fabricación parece ser Aquitania (Francia), en base a los desgrasantes presentes en su pasta cerámica. La presencia de este objeto de importación en esta zona del valle del Ebro manifiesta las relaciones comerciales con la Galia romana. Todos los jueves: de 12 a 12,30h.



Figura 12. *Agenda de Ocio en La Rioja, n° 10*

Figura 13. *Escaparate, n° 162. 2ª quincena*

La Pieza del Jueves El museo municipal continúa



con el programa de divulgación 'La Pieza del Jueves'. Este mes se mostrarán dos piezas etnográficas, las marcas que utilizaban los ganaderos en las ovejas.

La actividad se celebra todos los jueves a las 12 horas en el museo municipal, sito en la calle Angel Oliván.

TEMÁTICA

El mundo de la prehistoria ha estado representado por dos vasijas: una manufacturada procedente del cerro Sorbán de Calahorra²⁰ (I Edad del Hierro) y la otra elaborada a torno del cerro de San Miguel en Arnedo²¹ (II Edad del Hierro), reflejo de dos realidades diferentes y del paso de la cerámica elaborada manualmente al mundo del torno, que significa una auténtica revolución tecnológica al permitir una mayor rapidez en el trabajo y superficies cerámicas más finas y cuidadas, así como el empleo del horno de cocción de cerámica introducido por el mundo celtibérico.

La colección arqueológica romana ha sido objeto de varias explicaciones temáticas que han hecho un recorrido por la cultura material romana desde los primeros indicios de la romanización hasta la plenitud de la misma.

20. González Blanco, Antonino y Pascual González, Hilario (1983). *El yacimiento de Sorbán y la primera Edad del Hierro en Calahorra y La Rioja*, 24.

21. Castiella Rodríguez, Amparo (1977). *La Edad del Hierro en Navarra y Rioja*, 154-161.

Las calzadas romanas o vías de comunicación han sido objeto de atención a través de un miliario romano encontrado de forma casual en la zona del Arrabal del casco antiguo de Calahorra, y que constituye uno de los primeros indicios de la romanización, ya que las titulaciones imperiales que figuran en su epigrafía permiten fechar la pieza en el año 8 a.C., fecha de construcción de la calzada romana la *Iter XXXIV* que desde *Caesaraugusta* (Zaragoza), atravesaba el actual territorio de la Rioja, y continuaba hacia *Virovesa* (Biviesca).

Los materiales de la construcción romana han estado reflejados por una antefija o acrótera del yacimiento romano de la Clínica (Plaza de las Eras, Calahorra), perteneciente a la colección Don Pedro Gutiérrez Achútegui, y que sirvió para explicar cómo se hacía un tejado romano²².

Las antefijas o terracotas son placas decorativas de cerámica realizadas a molde, que se colocaban en el alero del tejado para ocultar el extremo de una hilera de tejas. Su decoración era variada (motivos vegetales como palmetas, rostros humanos tanto masculinos como femeninos, o máscaras teatrales).

La vida cotidiana se ha centrado tanto en la cerámica de cocina, ilustrada por dos piezas de importación, un cuenco trípode con engobe dorado, procedente de los talleres galos y una cazuela importada del norte de África, como en la cerámica de mesa, con un vaso de paredes finas destinado a beber, procedente del yacimiento romano de La Clínica (Plaza de las Eras, Calahorra). La escritura ha estado representada por un *stylus* o punzón de hueso para escribir sobre tablillas de cera –*tabulae ceratae*– y la iluminación plasmada a través de una lucerna o lámpara de aceite procedente del yacimiento romano de La Clínica (Plaza de las Eras) en Calahorra. La ingeniería hidráulica romana representada por una tubería de plomo –*fistula plumbei*– procedente de la *villa* romana La Torrecilla en el término municipal de Calahorra, y que sirvió a la vez para explicar la elaboración artesanal del plomo en la época romana, así como las secciones de las tuberías representadas en dígitos, todo ello teniendo como marco explicativo las obras hidráulicas del *municipium Calagurris Ivliá Nassica* (Calahorra, La Rioja).

El calendario festivo romano y las actividades económicas, en concreto, la producción alfarería, han centrado su atención en un vaso de cerámica de paredes finas del centro alfarero de La Maja en Calahorra, ejecutado por el ceramista Gaio Valerio Verdulo²³, que representa los signos del Zodiaco.

El mundo de la religión ha estado representado por la estatuaria romana, centrada en la escultura mitológica del dios del amor *Cupido*²⁴. El mundo funerario reflejado por

22. Ramos Sáinz, María Luisa (2003). La construcción de un tejado romano: propuesta de experimentación. Iglesias Gil, José Manuel (coord.) *Actas de los XII Cursos Monográficos sobre el Patrimonio Histórico*, 175-206.

Ramos Sáinz, María Luisa (2004). *Experimentar en Arqueología construyendo un tejado romano*, Ayuntamiento de Camargo y Universidad de Cantabria, Santander. Edición en DVD.

23. Mínguez Morales, José Antonio (2008). Gaius Valerius Verdullus y la fabricación de paredes dinas con decoración a molde en el valle medio del Ebro: veinte años después. *Actes du Congrès de L'Escala-Empuries*, 181-194.

24. Elorza, Juan Carlos (1975). *Esculturas romanas en la Rioja*. Biblioteca de Temas Riojanos 7, 23-26.

un ungüentario de vidrio romano, procedente de los ajuares funerarios de incineración, hallados fortuitamente en 1948, al construir el antiguo Instituto Nacional de Previsión²⁵ en el Paseo del Mercadal del municipio calagurritano. Estos recipientes se localizan principalmente en ambientes de hábitat, sobre todo, termales y funerarios, siendo usados como elementos de tocador para contener esencias o perfumes.

La arqueología medieval estuvo representada por una vasija visigoda procedente del término de El Cascajo en Calahorra, que ha servido para explicar no solo la necrópolis de Villanueva sino también otro tipo de ajuares de esta etapa como los broches de cinturón visigodos, la elaboración de cerámica a torneta (torno lento) así como los cambios tipológicos en los ajuares cerámicos respecto al mundo romano.

La arqueología postmedieval ha tenido su espacio por medio de un arcaduz (o tubo para la conducción de agua, de forma cilíndrica) procedente del Rasillo de San Francisco en Calahorra. Pieza que a la vez presenta marcados aspectos etnográficos, dentro del mundo de la alfarería popular.

La colección de Bellas Artes ha hecho un recorrido cronológico desde las tablas flamencas representada por el Cristo de las Llagas, de finales del siglo XV, hasta el arte contemporáneo representado por una escultura de Dalmati-Narvaiza o un grabado del granadino José Hernández Quero.

Las artes decorativas o platería han estado representadas por un portapaz de plata representando a San Emeterio y San Celedonio, fechado en el siglo XVII del taller de los Frago²⁶.

La colección etnográfica ha abarcado desde los instrumentos de música populares (una matraca) hasta la indumentaria tradicional o los instrumentos de la vida cotidiana o cultura popular, como los relacionados con la golmajería (una heladera de madera). Sin olvidar los instrumentos relacionados con la ganadería, como dos marcadores de pez para ganado ovino, uno con la inicial T y el otro con las iniciales AH, ambos procedentes de donaciones.

La temática de la pieza se hacía coincidir en numerosas ocasiones con festividades, celebraciones del calendario o acontecimientos relevantes de la ciudad.

Así la pieza del jueves dedicada a una escultura romana calagurritana, en concreto a Cupido, dios del amor, se llevó a cabo en febrero por la festividad de San Valentín.

Con motivo de la celebración de las VIII Jornadas Gastronómicas de la Verdura, que se llevan a cabo en Calahorra anualmente, en el mes de abril se eligió una cerámica romana de cocina africana –una *caccabvs* o marmita– destinado a la cocción de determinados alimentos como las verduras, procedente de la cloaca romana de Calahorra, y que además sirvió para dar a conocer una receta de puerros del recetario de Apicio²⁷.

25. Espinosa, Urbano (1984). *Calagurris Ivlia*, 120-121.

26. Mateos Gil, Ana Jesús (2002). Una familia de plateros calagurritanos: Los Frago. *Kalakorkós* 7, 271-278.

27. Apicio, Marco Gavio (1985). *De re coquinaria. La cocina en la antigua Roma*. (Libro III, 22).

Coincidiendo con la conmemoración de la Semana Santa calagurritana se dio a conocer una tabla flamenca fechada a finales del siglo XV, que representa a Cristo mostrando las llagas. En el año 1998 la tabla fue restaurada por la Escuela Taller de Santo Domingo de la Calzada y formó parte de la exposición *Tablas flamencas en la ruta jacobea*²⁸. El autor de esta obra de arte es Jan Provost, de la escuela de Brujas. La pieza fue la excusa para una disertación sobre la presencia castellana en Europa en los siglos XV y XVI, y el comercio lanero castellano y la importación de tablas.

En otra ocasión se eligió para la celebración de la Semana Santa una pieza etnográfica, una matraca, procedente de una reciente donación al museo por parte de una familia de Calahorra. Este instrumento musical popular de percusión, perteneciente a la familia de los idiófonos, típico de estas fechas, era utilizado antaño en las celebraciones litúrgicas, tanto en las iglesias como en las procesiones.

Para la etapa estival decidimos elegir una nueva pieza etnográfica relacionada con la elaboración artesanal de helados, una heladera donada también al Museo por una familia calagurritana, y por tanto era una pieza de nueva adquisición.

Durante las fiestas de agosto de Calahorra se eligió una nueva pieza del folclore, en este caso de indumentaria popular, tratándose de una pareja de muñecos ataviados con el traje regional de Calahorra.

También este mismo mes, del solsticio de verano, tuvo como pieza del jueves una lucerna o lámpara de aceite romana decorada con la cabeza de *Helios*, dios Sol, procedente del yacimiento romano de la Clínica en Calahorra.

Año 2003:

Marzo. Vaso de paredes finas con los signos del Zodiaco del alfarero *Gaius Valerius Verdvllvs* (Arqueología).

Abril. Tabla hispano-flamenca Cristo de las llagas (Bellas Artes).

Mayo. Portapaz de plata representando a San Emeterio y San Celedonio, del taller calagurritano de los Frago (platería).

Junio. Cuenco trípode de cerámica común romana importada del solar Torres (Arqueología).

Julio. Grabado de José Hernández Quero (Bellas Artes).

Agosto. Pareja de muñecos ataviados con el traje regional de Calahorra (etnografía).

Octubre. Vaso de paredes finas de la Clínica decorado con barbotina blanca (Arqueología).

Noviembre. Escultura de Dalmati-Narvaiza (Bellas Artes).

Diciembre. Miliario romano de Calahorra (calzadas romanas) (Arqueología).

Año 2004:

Febrero. Vasija de la 1ª Edad del Hierro del Cerro Sorbán en Calahorra (Arqueología).

Marzo. Marcador de pez (Etnografía).

28. Fernández Pardo, Francisco (1999). *Las tablas flamencas en la Ruta jacobea*. Madrid: Fundación BSCH. Logroño: Diócesis de Calahorra y La Calzada, 134, Figura 94.

Abril. Matraca de Semana Santa (Etnografía).

Mayo. Vasija celtibérica del cerro de San Miguel en Arnedo (Arqueología).

Junio. Antefija del yacimiento romano de la Clínica en Calahorra (Arqueología).

Julio. Tubería de plomo romana de La Torrecilla (Calahorra) (Arqueología).

Septiembre. Ungüentario de vidrio del yacimiento romano de La Clínica (Arqueología).

Octubre. *Stylus* de hueso del yacimiento romano de La Clínica (colección Amigos de la Historia de Calahorra) (Arqueología).

Año 2005:

Febrero. Escultura romana del dios Cupido (Arqueología).

Marzo. Arcaduz (tubería cerámica de época moderna) (Arqueología).

Abril. Cazuela de cerámica africana de cocina romana de la cloaca de Caahorra (Arqueología).

Mayo. Vasija visigoda del yacimiento del Cascajo (Arqueología).

Julio. Heladera de madera (Etnografía).

Agosto. Lucerna romana del yacimiento romano de La Clínica (Arqueología).

Tabla 1. Clasificación temática de las piezas

PIEZAS	ARQUEOLOGÍA	BELLAS ARTES	ETNOGRAFÍA	EXPUESTA	NO EXPUESTA
Vaso de paredes finas	X				X
Cristo de las llagas		X			X
Portapaz de plata		X			
Cuenco trípode	X			X	
Grabado de Hernández Quero		X			X
Muñecos traje regional			X	X	X
Vaso paredes finas La Clínica	X			X	
Escultura Dalmati-Narvaiza		X		X	
Miliario romano	X			X	
Vasija I Edad Hierro	X			X	
Marcador de pez			X		
Matraca Semana Santa			X		X
Vasija celtibérica	X			X	
Antefija La Clínica	X			X	
Tubería de plomo romana	X				X
Ungüentario de vidrio romano	X			X	
<i>Stylus</i> hueso romano	X			X	
Escultura Cupido	X			X	
Arcaduz	X				X
Cazuela africana romana	X			X	
Vasija visigoda	X			X	
Heladera			X		X
Lucerna romana	X				

VALORACIÓN Y CONCLUSIONES

A través de este programa didáctico hemos contribuido a dar a conocer el patrimonio cultural e histórico-artístico calagurritano, acercándolo no solo a la población escolar (Educación Infantil, Primaria, ESO, Bachillerato) sino también juvenil, y adulta. Hemos enseñado al visitante a desarrollar la sensibilidad en la conservación y transmisión del patrimonio.

También hemos desarrollado en el público la capacidad de observación, exploración y análisis de las piezas expuestas en el Museo. A la vez, hemos podido ofrecer al visitante un conocimiento más detallado de las colecciones que alberga el Museo (arqueológicas, artísticas, artes menores, etnográficas) que le han permitido un aprendizaje de los modos de vida de otras culturas o periodos históricos a través de sus restos materiales o de sus gustos artísticos.

Otra de las metas alcanzadas ha sido la aproximación del público a la pieza museística de forma directa y tangible, permitiéndole un encuentro con el objeto tridimensional y una experiencia multisensorial (ver, tocar, oler...). Ello ha contribuido a fomentar un aprendizaje significativo de la pieza, no solo en lo referente al tipo de material en que ha sido elaborada, sino también su técnica, soporte, estado de conservación, dimensiones, su contexto histórico, social y económico, y su comparación con objetos actuales similares.

El programa "la pieza del jueves" ha potenciado una serie de valores educativos entre los asistentes como son la adquisición de nuevos conocimientos de una manera sencilla y el enriquecimiento cultural del visitante al margen de su nivel social, cultural, edad y origen.

Entre los valores educativos que esta iniciativa ha aportado a las distintas etapas de la Educación Infantil, Primaria y Secundaria (ESO), podemos señalar los siguientes:

- Las piezas arqueológicas, en especial las prehistóricas, tienen grandes posibilidades didácticas en la Enseñanza Secundaria Obligatoria (ESO) en lo que se refiere a temas, habilidades y espacios. La Prehistoria se vincula con el Medio Ambiente, la Ecología y la Protección de la Naturaleza, al estudiar las relaciones entre las sociedades prehistóricas y su medio físico. Las piezas de arqueología romana, medieval y moderna ayudan al alumno a memorizar los contenidos aprendidos en el área de conocimiento *Ciencias Sociales. Geografía e Historia* (romanización, edad media, etc.), así como del área Población y sociedad²⁹. En lo que respecta a la Educación Primaria se relacionan con los contenidos de *Historia. El cambio del tiempo* (las grandes civilizaciones y sus aportaciones al progreso de la humanidad).
- Las piezas de arte aportan valores educativos a la Educación Primaria³⁰ en lo relativo a los contenidos del área de *Observación Plástica* (materiales empleados en las obras de arte, respeto y cuidado del entorno de las obras que consti-

29. CAR (2011 b). *Decreto 5/2011, de 28 de enero, por el que se establece el Currículo de la Educación Secundaria en la Comunidad Autónoma de la Rioja* (BOLR 4 febrero). Anexo.

30. CAR (2011a). *Decreto 4/2011, de 28 de enero, por el que se establece el Currículo de la Educación Primaria en la Comunidad Autónoma de la Rioja* (BOLR 4 febrero). Anexo.

- tuyen el patrimonio cultural), así como con los contenidos del área de *Historia. El cambio del tiempo*, a través el tema titulado *La riqueza artística de la Rioja*.
- Las piezas etnográficas tienen grandes posibilidades didácticas en la Educación Infantil³¹ en el área de Conocimiento del Entorno, en concreto el Bloque 3 titulado *Cultura y vida en sociedad*, en lo relativo a las señas de identidad regional a través del folklora y arte popular. En la Educación Primaria³² se relacionan con el área de conocimiento *Personas, culturas y organización social*, concretamente con el bloque 4 titulado *Manifestaciones culturales presentes en el entorno. La cultura como riqueza*, que hace referencia a las tradiciones, fiestas, juegos, canciones, danzas, etc.

La valoración que desde nuestro propio museo hacemos de esta experiencia de divulgación de los fondos ha sido muy positiva, ya que el programa ha alcanzado una gran difusión no solo en la ciudad de Calahorra, sino también en toda la Rioja. Asimismo ha permitido dar a conocer fondos etnográficos, arqueológicos o de bellas artes que habitualmente no se exponen por falta de espacio, permitiendo un acercamiento de dichas colecciones al público no solo al especialista sino también al público en general.

También ha supuesto un incremento del número de visitantes, especialmente los jueves y ello se ha traducido en un aumento de las estadísticas de visitantes anuales, tanto asiduos como ocasionales. Así la media de visitantes solamente durante las mañanas del jueves ha sido de unas ciento cincuenta personas, frente a una media de diez ó quince el resto de los días de la semana. Todo ello ha revertido en la captación y fidelización del público.

En definitiva, hemos logrado atraer a un público nuevo y amplio procedente de todos los niveles de la comunidad (escolares, familias, docentes, jóvenes, asociaciones, adultos, personas mayores, etc.).

El programa se interrumpió por causas ajenas a nuestra voluntad. El cierre del Museo en el año 2007 y el inicio de las obras para la conversión del Museo Municipal de Calahorra en Museo de la Romanización de la Rioja fue el motivo de su interrupción.

La celebración de esta actividad tanto en la prensa local como regional contribuye a que el museo sea un centro dinámico y vivo. Todo esto nos anima a retomar esta actividad de cara a un futuro inmediato, en el marco del Museo de la Romanización de la Rioja en Calahorra.

REFERENCIAS BIBLIOGRÁFICAS

APICIO, M. G. (1985). *De re coquinaria. La cocina en la antigua Roma*, Introducción, traducción y comentarios Primitiva Flores Santamaría, Esperanza Torrego Salcedo. Madrid: Anaya.

31. CAR (2007). *Decreto 25/2007, de 4 de mayo, por el que se establece el Currículo de Segundo Ciclo de Educación Infantil en la Comunidad Autónoma de la Rioja* (BOLR 8 mayo). Anexo.

32. CAR (2011 a). *Decreto 4/2011, de 28 de enero, por el que se establece el Currículo de la Educación Primaria en la Comunidad Autónoma de la Rioja* (BOLR 4 febrero). Anexo.

- ASENSIO, M. y POL, E. (2003). Aprender en el museo. *Iber: Didáctica de las ciencias sociales, geografía e historia*, 36, 62-77.
- BERNFELD, D. (1993). El museo participativo, *Museum Internacional*, 45 (3), 50-52.
- BLANCO, P.; ORTEGA, D. y SANTAMARÍA, J. (2003). El tratamiento patrimonial en el ámbito de la Educación primaria. Realidades y desafíos, en BALLESTEROS, E. *ET ALII: El patrimonio y la didáctica de las ciencias sociales*. Cuenca: Asociación Universitaria de Profesores de Didáctica de las Ciencias Sociales.
- CAR (2007). Decreto 25/2007, de 4 de mayo, por el que se establece el Currículo de Segundo Ciclo de Educación Infantil en la Comunidad Autónoma de la Rioja (BOLR 8 mayo).
- CAR (2011a). Decreto 4/2011, de 28 de enero, por el que se establece el Currículo de la Educación Primaria en la Comunidad Autónoma de la Rioja (BOLR 4 febrero).
- CAR (2011b). Decreto 5/2011, de 28 de enero, por el que se establece el Currículo de la Educación Secundaria en la Comunidad Autónoma de la Rioja (BOLR 4 febrero).
- CASTIELLA RODRÍGUEZ, A. (1977). *La Edad del Hierro en Navarra y Rioja*, Excavaciones en Navarra, Vol. 8. Pamplona: Diputación Foral de Navarra, Institución Príncipe de Viana, Consejo Superior de Investigaciones Científicas.
- DEPAIGNE, J. (1980). *Políticas culturales en Europa*, Madrid: Ministerio de Cultura (sinopsis de la Conferencia de Ministros de Asuntos culturales de Europa, Oslo, 1976).
- DÍAZ BALERDI, I. (1996). Colecciones e identidad colectiva: el museo de Bellas Artes de Álava, *Sancho el Sabio: Revista de cultura e investigación vasca*, 6, 381-392.
- ELORZA, J.C. (1975). *Esculturas romanas en la Rioja*, Biblioteca de Temas Riojanos 7. Logroño: Instituto de Estudios Riojanos.
- ESPINOSA, U. (1984). *Calagurris Ivliá*. Logroño: Colegio oficial de Aparejadores y A.T. de la Rioja y Excmo. Ayuntamiento de Calahorra.
- FERNÁNDEZ CERVANTES, M. (2003). Los museos espacios de cultura, espacios de aprendizaje. *Iber: Didáctica de las ciencias sociales, geografía e historia*, 36, 55-61.
- FERNÁNDEZ PARDO, F. (1999). *Las tablas flamencas en la Ruta jacobea*. Madrid: Fundación BSCH. Logroño: Diócesis de Calahorra y La Calzada.
- GARCÍA BLANCO, A. (1988): *Didáctica del museo. El descubrimiento de los objetos*. Madrid: Ediciones de la Torre.
- GONZÁLEZ BLANCO, A. y PASCUAL GONZÁLEZ, H. (1983). *El yacimiento de Sorbán y la primera Edad del Hierro en Calahorra y La Rioja*, [Guía para la exposición monográfica sobre el poblado y yacimiento de Sorbán celebrada en la Casa Municipal de Arte de Calahorra en 1983]. Calahorra: Amigos de la Historia de Calahorra.
- HERRERA ESCUDERO, M^a. L. (1980). *El museo en la educación, su origen, evolución e importancia en la cultura moderna*. Madrid: Junta Coordinadora de Actividades y Establecimientos Culturales Ministerio de Cultura.

- LANG ROTTENBERG, B. (2003). Los museos, la información y la esfera pública, *Museum Internacional. Los usos del patrimonio cultural en la sociedad de la información*, 216 (2), 24-31.
- Ley 7/2004, de 18 de octubre de Patrimonio Cultural, histórico y artístico de la Rioja. 2004. Logroño: Gobierno de la Rioja.
- MATEOS GIL, A.J. (2002). Una familia de plateros calagurritanos: Los Frago, *Kalako-rikós: Revista para el estudio, defensa, protección y divulgación del patrimonio histórico, artístico y cultural de Calahorra y su entorno*, 7, 271-278.
- MÍNGUEZ MORALES, J.A. (2008). Gaius Valerius Verdullus y la fabricación de paredes dinas con decoración a molde en el valle medio del Ebro: veinte años después. *Actes du Congrès de L'Escala-Empuries*. Marseille: Société Française d'Etude de la Céramique Antique en Gaule, 181-194.
- PASTOR HOMS, I. (2004). *Pedagogía museística: nuevas perspectivas y tendencias actuales*. Barcelona: Ariel Patrimonio.
- RABADÁN MARTÍNEZ, M. (2000). *Indumentaria tradicional en España*. Murcia: Federación Española de Agrupaciones de Folklore.
- RAMOS SÁINZ, M^a. L. (2003). La construcción de un tejado romano: propuesta de experimentación, IGLESIAS GIL, J. M (coord.) *Actas de los XII Cursos Monográficos sobre el Patrimonio Histórico*. Reinos, julio-agosto 2002), 175-206.
- RAMOS SÁINZ, M^a L. (2004). *Experimentar en Arqueología construyendo un tejado romano*. Santander: Ayuntamiento de Camargo y Universidad de Cantabria. Edición en DVD.
- Real Decreto 620/1987, de 10 de abril, por el que se aprueba el Reglamento de Museos de titularidad estatal y del Sistema Español de Museos* (BOE 13-05-1987)
- SALAS LÓPEZ, F. (1980). *El museo cultura para todos*, Cultura y Comunicación nº 13. Madrid: Ministerio de Cultura.
- SANTACANA MESTRE, J. y SERRAT ANDOLI, N. (coord.). (2007). *Museografía Didáctica*. Barcelona: Ariel.
- VALDÉS SAGÜÉS, M. C. (1999). *La difusión cultural en el museo. Servicios destinados al gran público*. Gijón: Trea.
- VV. AA. (2004). *VII Jornadas de Museología Museos y medios de comunicación*. Museo 9. Huelva: Revista de la asociación Profesional de Museólogos de España.
- ZUBIAUR CARREÑO, F. J. (2004). *Curso de museología*. Gijón: Trea.